

**INFORMATĪVAIS ZIŅOJUMS  
“PAR RĪCĪBAS PLĀNU  
KAPITĀLA TIRGUS  
ATTĪSTĪBAI, INVESTĪCIJU  
PIESAISTEI UN FINANŠU  
PIEEJAMĪBAI  
TAUTSAIMNIECĪBĀ”**

# SATURS

<b>SAĪSINĀJUMI .....</b>	<b>3</b>
<b>KOPSAVILKUMS.....</b>	<b>4</b>
<b>ZIŅOJUMA SAGATAVOŠANAS PAMATS .....</b>	<b>5</b>
<b>ZIŅOJUMA SAGATAVOŠANAS MĒRĶIS.....</b>	<b>5</b>
<b>I ESOŠĀ SITUĀCIJA LATVIJĀ.....</b>	<b>6</b>
<b>PAVEIKTAIS FINANŠU TIRGUS ATTĪSTĪBAI.....</b>	<b>9</b>
<b>II RĪCĪBAS PLĀNS - CEĻA KARTE.....</b>	<b>12</b>
<b>INVESTĪCIJU PIESAISTE.....</b>	<b>12</b>
1. LATVIJAS EKONOMISKAIS PROFILS.....	12
2. LATVIJAS INVESTĪCIJU PORTFEĻA PIEDĀVĀJUMS .....	13
3. PUBLISKĀ UN PRIVĀTĀ PARTNERĪBA .....	14
4. REIT (real estate investment trust) KONCEPTA IEVIEŠANA LATVIJĀ .....	15
5. JAUNU ĀRVALSTU FINANŠU DALĪBNIEKU PIESAISTE .....	15
6. STIMULS MĒROGOJAMU INVESTĪCIJU PROJEKTU ATTĪSTĪBAI LATVIJĀ...16	
7. INOVĀCIJU IEGULDĪJUMU PROGRAMMA INDUSTRIJAS ATTĪSTĪBAI.....17	
8. SMILŠKASTU PIEEJA INOVĀCIJU ATTĪSTĪBAI.....19	
9. PROCESU OPTIMIZĒŠANA KREDĪTIESTĀDĒS .....	20
10. UZŅĒMUMU DARBĪBAS UZSĀKŠANAS ATVIEGLOŠANA .....	21
11. RISINĀJUMI, JA KOMERSANTAM TIEK ATTEIKTA KONTA ATVĒRŠANA ..22	
<b>FINANSĒJUMA PIEEJAMĪBA .....</b>	<b>22</b>
12. ATBALSTA PAPLAŠINĀŠANA UZŅĒMUMU PRODUKTIVITĀTES KĀPINĀŠANAI, T.SK., STRAUJI AUGOŠAJOS UZŅĒMUMOS .....	22
13. GARANTIJAS UZŅĒMUMU OBLIGĀCIJĀM .....	24
14. ALTUM IEGULDĪJUMI DARĪJUMIEM AR KOLEKTĪVĀS FINANSĒŠANAS PLATFORMĀM .....	25
15. TEHNOĻOĢIJU PĀRNESE UZ SPIN-OFF UZŅĒMUMU .....	26
16. BIZNESA ATBALSTA INFORMĀCIJA VIENUVIET – BUSINESS.GOV.LV ....28	
<b>KAPITĀLA TIRGUS ATTĪSTĪBA.....</b>	<b>28</b>
17. MAZO BANKU KAPITALIZĀCIJAS LĪMEŅA PAAUGSTINĀŠANA .....	28
18. STIMULS PENSIJU FONDU IEGULDĪJUMIEM LATVIJĀ.....29	
19. EKSPORTA KREDĪTU APDROŠINĀŠANAS MODELIS.....30	
20. PENSIJU FONDU IESAISTE ALTUM ATTĪSTĪBAS INVESTĪCIJU FINANSĒŠANĀ.....	31
21. OBLIGĀCIJU EMISIJAS PIEDĀVĀJUMS PAR TIRGUS CENU .....	31
22. IZGLĪTOJOŠAS AKTIVITĀTES PAR KAPITĀLA TIRGUS INSTRUMENTIEM, T.SK., FINTECH, BIRŽU, UN IEGULDĪJUMIEM PENSIJU 3.LĪMENĪ .....	32
23. VEICINĀT UZŅĒMUMU IZIEŠANU KAPITĀLA TIRGŪ.....34	
24. KRĀJAIZDEVU SABIEDRĪBU DARBĪBAS PAPLAŠINĀŠANA .....	35
<b>1. Pielikums Paveiktie pasākumi kredītešanā un kapitāla tirgus attīstībā .....</b>	<b>37</b>

# SAĪSINĀJUMI

EM	Ekonomikas ministrija
FM	Finanšu ministrija
IZM	Izglītības un zinātnes ministrija
AIM	Aizsardzības ministrija
LB	Latvijas Banka
LIAA	Latvijas Investīciju un Attīstības aģentūra
PPP	Publiskā un privātā partnerība
ALTUM	Akciju sabiedrība "Attīstības finanšu institūcija Altum"
MK	Ministru kabinets
PVN	Pievienotās vērtības nodoklis
milj.	Miljoni
mljrd.	Miljardi
EIF	Eiropas Investīciju Fonds
IIN	Iedzīvotāju ienākumu nodoklis
ANM	Atveseļošanas un noturības mehānisms
FINTECH	Finanšu tehnoloģijas
Regula Nr.651/2014	Eiropas Komisijas 2014.gada 17.jūnija Regula Nr.651/2014, ar ko noteiktas atbalsta kategorijas atzīst par saderīgām ar iekšējo tirgu, piemērojot Līguma 107. un 108. pantu
Regula Nr.2023/2831	Eiropas Komisijas 2023. gada 13. decembra Regula (ES) Nr.2023/2831 par Līguma par Eiropas Savienības darbību 107. un 108. panta piemērošanu de minimis atbalstam
Regula Nr.575/2013	Eiropas Parlamenta un Padomes 2013. gada 26. jūnija Regula (ES) Nr.575/2013 par prudenčiālajām prasībām attiecībā uz kredītiestādēm un ieguldījumu brokeru sabiedrībām, un ar ko groza Regulu (ES) Nr. 648/2012
MVU	Mazi un vidēji uzņēmumi
DEEP-TECH	Zinātniski ietilpīga uzņēmējdarbība
ES	Eiropas Savienība
EKA	Eiropas Kosmosa aģentūra
CERN	Eiropas Kodolpētniecības organizācija
Spin-off	Tehnoloģija vai risinājums, kas ir radies institūcijas iekšienē, un izrotē no tās kā jauns zinātniski ietilpīgs jaunuzņēmums
VK	Valsts Kase
P&A	Pētniecība un attīstība
Regula Nr.2023/1114	Eiropas parlamenta un padomes 2023.gada 31.maija regulai Nr. 2023/1114 par kriptoaktīvu tirgiem un ar ko groza Regulas (ES) Nr. 1093/2010 un (ES) Nr. 1095/2010 un Direktīvas 2013/36/ES un (ES) 2019/1937
NASDAQ	Akciju sabiedrība "NASDAQ Riga"
NILLTPFN	Noziedzīgi iegūtu līdzekļu legalizācijas, terorisma un proliferācijas finansēšanas novēršana
LKKSS	Latvijas kooperatīvo krājaizdevu sabiedrību savienība
LM	Labklājības ministrija
AIF	Alternatīvo Ieguldījumu Fonds
ETF	ieguldījumu fondi, kuri tiek tirgoti fondu biržās
OECD	Ekonomiskās sadarbības un attīstības organizācija
Ziņojums	Informatīvais ziņojums "Par rīcības plānu kapitāla tirgus attīstībai, investīciju piesaistei un finanšu pieejamībai tautsaimniecībā"
IPO fonds	Baltijas kapitāla tirgus akcelerācijas fonds
VSS	Valsts sekretāru sanāksme

# KOPSAVILKUMS

Ekonomikas ministrija ir izvirzījusi mērķi – līdz 2035.gadam panākt, lai Latvijas IKP apjoms sasniegtu 83 mljrd. EUR, kas nozīmē to, ka ekonomikas apjomam ir jādubultojas salīdzinājumā ar šodienas situāciju. Lai to panāktu, tuvāko gadu laikā ir jāsasniedz 4-5% vidējie ekonomikas pieauguma tempi ik gadu, pie nosacījuma, ka inflācija saglabājas stabila 2% robežās. Lai sasniegtu izvirzītos mērķus, nepieciešams nodrošināt darbaspēka resursus – vismaz 900 tūkst. nodarbināto gadā, jāpanāk eksporta īpatsvara pieaugums līdz vismaz 80% no IKP, jānodrošina ikgadējs privāto investīciju apjoms vismaz 25% apmērā no IKP.

Priekšnosacījums Latvijas ekonomikas attīstībai ir konkurētspējas priekšrocību balstīšana uz tehnoloģiskiem faktoriem, ražošanas efektivitāti, inovācijām, kā arī spējai pielāgoties un izmantot globālo pārmaiņu radītās iespējas. Lai tās attīstītu, ir nepieciešami publiskā un privātā sektora sadarbība un ieguldījumi.

Lai gan kopumā Latvijā ir stabila ekonomiskā vide, kā liecina tautsaimniecības dati, Latvijas ekonomika šobrīd būtiski atpaliek no kaimiņvalstīm – nefinanšu sabiedrībām izsniegto kredītu atlikumi 2024.gada jūnija beigās Latvijā – 5,4 mljrd. EUR, Lietuvā – 10,9 mljrd. EUR, Igaunijā – 9,8 mljrd. EUR. Saskaņā ar Eurostat datiem 2024. gada jūnija beigās uzkrāto ārvalstu tiešo investīciju apjoms uzņēmumu pašu kapitālā Latvijā bija 22.1 mljrd. EUR (56,4% no IKP), Igaunijā - 34.5 mljrd. EUR (89,6% no IKP), Lietuvā - 33.8 mljrd. EUR (44,7% no IKP)<sup>1</sup>. Baltijas biržā kotēto 11 Latvijas uzņēmumu kapitalizācija ir 330 milj. EUR jeb zem 1,0% no IKP, Lietuvā tie ir 11,5% no IKP un Igaunijā 13,4% no IKP.

Lai īstenotu valdības izvirzīto ekonomisko mērķi, ir būtiski jāuzlabo finansējuma pieejamība komersantiem un aktīvi jāpiesaista investīcijas tautsaimniecībai, jāveic mērķtiecīgas valsts investīcijas tautsaimniecībā, kas kopā ar ES fondu, tostarp ANM, investīcijām, sniegtu būtisku atbalstu mūsu uzņēmēju produktivitātei.

Līdz šim ir izstrādāti vairāki konceptuāli politikas plānošanas dokumenti, kas paredz pilnveidot kapitāla tirgus attīstību Latvijā, identificējot problēmjasautājumus un definējot noteiktus uzdevumus. Vērtējot tos kopsakarā ar to sasniegtajiem rezultātiem un ietekmi uz tautsaimniecības rādītājiem, ir secināms, ka, ja turpmāk netiks izvirzīti konkrētāki un ambiciozāki uzdevumi kapitāla tirgus sakārtošanai, finansējuma pieejamībai un investīciju piesaistei, Latvija būtiski zaudēs ne tikai konkurencē ar kaimiņvalstīm, bet ir risks tautsaimniecības stagnācijai un ekonomikas izrāviens nebūs iespējams plānotajos apmēros.

Ņemot Latvijas ekonomikas attīstībai izvirzīto stratēģisko mērķi, Ziņojuma un tajā izvirzīto uzdevumu izpildes mērķis ir līdz 2035.gadam **nodrošināt kapitāla piesaisti Latvijai vismaz tādā pašā līmenī, kāds tas ir Lietuvā un Igaunijā**, tas ir:

**1. Palielināt Latvijas nefinanšu sabiedrībām izsniegto kredītu atlikumu no 14% līdz 20% no IKP;**

**2. Dubultot uzkrāto ārvalstu tiešo investīciju apjomu Latvijas uzņēmumu pašu kapitālā līdz 40 mljrd. EUR;**

Lai identificētu pastāvošās problēmas saistībā ar finanšu pieejamību un kapitāla tirgus attīstību Latvijā no dažādiem skatu punktiem, ziņojuma izstrādes gaitā Ekonomikas ministrija organizēja individuālas tikšanās ar kredītiestādēm, lielākajām nozares uzņēmumus pārstāvošajām organizācijām un nozaru ekspertiem. Šāda pieeja ļāva iegūt praksē balstītu informāciju, kas ataino reālo situāciju nozarē un ļauj koncentrēties uz konkrētiem problēmu risinājumiem.

Ziņojumā kopumā ir iekļauts 24 uzdevumi, kas strukturēti trīs sadaļās – investīciju piesaiste, finansējuma pieejamība un kapitāla tirgus attīstība, katrā iekļaujot uzdevumus atbildīgajām iestādēm. Minēto uzdevumu īstenošana tiešā mērā sniegs atdevi Latvijas ekonomikas izaugsmei un labklājībai.

<sup>1</sup> <https://ec.europa.eu/eurostat/databrowser/bookmark/f4d958b0-090c-49ef-a9d1-a7da3a76e07a?lang=en>

# ZIŅOJUMA SAGATAVOŠANAS PAMATS

Ziņojums izstrādāts saskaņā ar Konkurētspējas un izaugsmes tematiskās komitejas, kas izveidota ar Ministru prezidenta 2024.gada 22.februāra rīkojumu Nr.2024/1.2.1.-59, 2024.gada 1.oktobra sēdes protokollēmuma (protokols Nr.1 1.§) 3.punktu, kas nosaka Ekonomikas ministrijai sadarbībā ar Latvijas Banku un Finanšu ministriju trīs mēnešu laikā sagatavot un iesniegt izskatīšanai tematiskās komitejas sēdē informatīvo ziņojumu ar rīcības plānu / ceļa karti kapitāla tirgus attīstībai un finanšu pieejamībai tautsaimniecībā un ekonomikas ministram pēc informatīvā ziņojuma izskatīšanas tematiskās komitejas sēdē iesniegt to izskatīšanai Ministru kabineta sēdē.

Jāņem vērā, ka ziņojums ir būtisks secīgs rīcības plāns Ministru kabineta 2024. gada 20. janvāra rīkojumā Nr. 55 apstiprinātā “Valdības rīcības plānā Deklarācijas par Evikas Siliņas vadītā Ministru kabineta iecerēto darbību īstenošanai” noteiktajiem pasākumiem, kas paredz turpināt īstenot ekonomikas politiku, kas radīs augstākas vērtības produktus un pakalpojumus, attīstīt ar Baltijas valstīm konkurētspējīgu kapitāla tirgu, veikt būtiskas izmaiņas nodokļu politikā, kas ir vērstas uz ekonomikas konkurētspēju un mazināt ienākumu nevienlīdzību, kā arī mazināt birokrātiju.<sup>2</sup>

## ZIŅOJUMA SAGATAVOŠANAS MĒRĶIS

Ar Ministru kabineta 2021.gada 16.februāra rīkojumu Nr.93 “Par Nacionālās industriālās politikas pamatnostādņem 2021.-2027. gadam” ir noteikti ekonomikas izaugsmes veicināšanas mērķi un rīcības virzieni turpmākajiem septiņiem gadiem gan vietējā, gan starptautiskā mērogā. Secīgi 2024.gada 30.aprīlī Ministru kabinetā izskatīts informatīvais ziņojums “Par Latvijas ekonomikas attīstību”. Ņemot vērā informatīvajā ziņojumā “Par Latvijas ekonomikas attīstību” izvirzīto stratēģisko mērķi līdz 2035.gadam dubultot IKP apjomu, šī ziņojuma un tajā izvirzīto uzdevumu izpildes mērķis ir **nodrošināt kapitāla piesaisti Latvijai vismaz tādā pašā līmenī, kāds tas ir Lietuvā un Igaunijā**, tas ir:

MĒRĶIS: 2035.GADAM	
1	Palielināt Latvijas nefinanšu sabiedrībām izsniegto kredītu atlikumu no 14% līdz 20% no IKP
2	Dubultot uzkrāto ārvalstu tiešo investīciju apjomu Latvijas uzņēmumu pašu kapitālā līdz 40 mljrd. EUR

Nefinanšu sabiedrībām izsniegto kredītu atlikumi 2024.gada jūnija beigās Latvijā bija 5,4 mljrd. EUR, Lietuvā – 10,9 mljrd. EUR, Igaunijā – 9,8 mljrd. EUR. Saskaņā ar Eurostat datiem 2024. gada jūnija beigās uzkrāto ārvalstu tiešo investīciju apjoms uzņēmumu pašu kapitālā Latvijā bija 22.1 mljrd. EUR (56,4% no IKP), Igaunijā - 34.5 mljrd. EUR (89,6% no IKP) , Lietuvā - 33.8 mljrd. EUR (44,7% no IKP)<sup>3</sup>. Pašlaik Baltijas biržā kotēti 12 Latvijas uzņēmumi, un to kapitalizācija ir vien 519.07 milj. EUR jeb zem 1.51 % no IKP, savukārt Lietuvā tie ir 11,54% un Igaunijā 13,40% no IKP.

<sup>2</sup> Skatīt Ministru kabineta 2024. gada 20. janvāra rīkojumā Nr. 55 apstiprinātā “Valdības rīcības plānā Deklarācijas par Evikas Siliņas vadītā Ministru kabineta iecerēto darbību īstenošanai” 22., 23, 25., 27., 30., 35. un 36.punktus

<sup>3</sup> <https://ec.europa.eu/eurostat/databrowser/bookmark/f4d958b0-090c-49ef-a9d1-a7da3a76e07a?lang=ne>



# I ESOŠĀ SITUĀCIJĀ LATVIJĀ

Lai gan kopumā Latvijas ekonomiskā vide vērtējama kā stabila, tomēr **pēdējos gados Latvija aizvien vairāk atpaliek no kaimiņvalstīm** – kopš 2012.gada Latvijā IKP uz iedzīvotāju ir pieaudzis gandrīz divas reizes no 10,5 tūkst. EUR līdz 20,8 tūkst. EUR, tajā pašā laikā Igaunijā IKP uz iedzīvotāju ir pieaudzis no 13,7 tūkst. EUR 2012.gadā līdz 28,0 tūkst. EUR., Lietuvā IKP uz 1 iedzīvotāju šajā laika posmā ir palielinājies no 11,1 tūkst. EUR 2012.gadā līdz 25,7 tūkst. EUR<sup>4</sup>. Eksporta apjomi uz 1 iedzīvotāju Latvijā 2023.gadā faktiskajās cenās bija 13,9 tūkst. EUR, bet Lietuvā – 19,7 tūkst. EUR un Igaunijā – 21,8 tūkst. EUR.

Privātās investīcijas vidēji 2019-2023 gados veido 19,8 % no IKP, bet mērķim būtu jābūt vismaz 23-25% no IKP. **Investīciju dinamiku lielā mērā ietekmē vājā kreditēšana**, relatīvi zems pieprasījums, un strukturālās nepilnības (trūkumi uzņēmējdarbības un investīciju vidē, demogrāfiskie faktori), kā arī ekonomiskās un politiskās situācijas nenoteiktība ārējā vidē. Ja privātā sektora kreditēšana Latvijā būtu Igaunijas līmenī, tad ekonomikā papildus nonāktu ~ 2 mljrd. EUR finansējums gadā, kas būtu ļoti būtisks faktors straujākai uzņēmumu attīstībai.

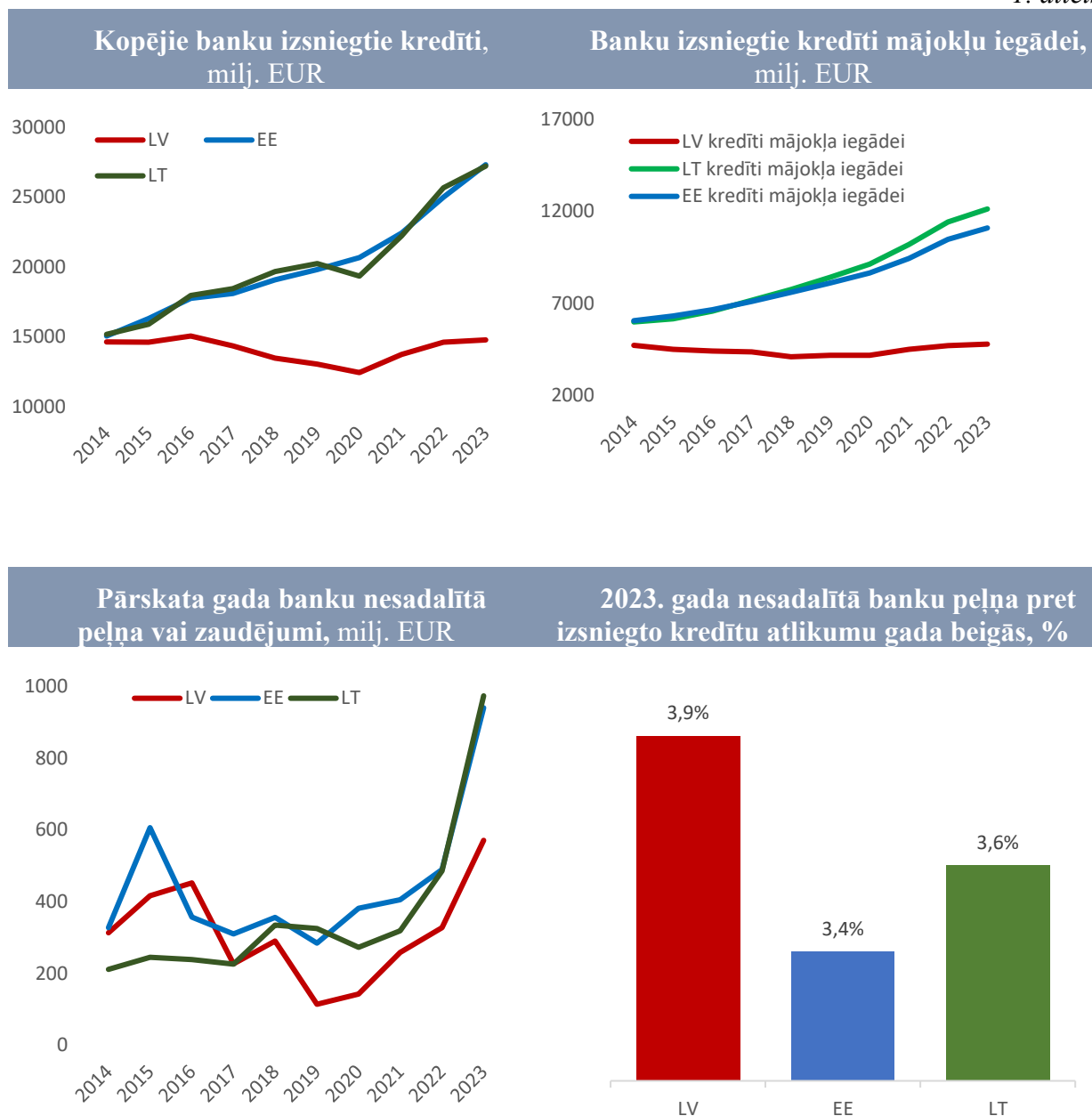
## Kreditēšanas situācija

Baltijas valstis banku kreditēšanas jomā 2014.gadā atradās diezgan līdzvērtīgās pozīcijās. Izsniegto kredītu atlikums absolūtajā izteiksmē bija samērā līdzvērtīgs. Tomēr iekšzemes kredītu un IKP attiecība Igaunijā bija visaugstākā (72.7%), Latvijā tā bija 55.4% un Lietuvā viszemākā (45.4%). Nākamajos gados kaimiņvalstīs kreditēšanas tirgus attīstījās pretstatā Latvijai. Pēc 5 gadiem, 2019.gadā, Latvijā tas kumulatīvi bija sarucis par 7%, kamēr Igaunijā un Lietuvā pieaudzis attiecīgi par 32% un 24%. Nākamajos gados kaimiņvalstīs kreditēšanas izaugsme vēl paātrinājās, kamēr Latvijā pieaugums bija ievērojami lēnāks. 2024.gada oktobra beigās Latvijā banku izsniegto kredītu atlikumi bija par 16% lielāki, bet Igaunijā un Lietuvā, attiecīgi par 92% un 78% lielāki kā 2014.gada beigās. Pašlaik iekšzemes kredītu un IKP attiecība Latvijā ir viszemākā Baltijas valstu un 2. zemākā eirozonas valstu vidū, 2024. gada jūnijā veidojot 36% no IKP.

Latvijā kreditēšanas tirgus šajā periodā pamatā stagnēja. Kopš 2014.gada banku izsniegto kredītu apjoms nav būtiski pieaudzis. Uzņēmumu kreditēšana periodā ir vājinājusies. Izsniegto kredītu atlikums uzņēmumiem 2024.gada oktobra beigās bija par 13% mazāks kā 2014.gada beigās. Mājsaimniecību kredīti šajā periodā nedaudz pieauga. Izsniegto kredītu atlikums mājsaimniecībām 2024.gada oktobrī bija pieaudzis par 8%, salīdzinot ar 2014.gada beigām. Izsniegto kredītu apjoms mājokļa iegādei Baltijas valstīs arī ir ļoti atšķirīgs. Latvijā izsniegto kredītu uz 2024.gada oktobri bija 5 006 milj. EUR, savukārt Lietuvā un Igaunijā aptuveni 2.5 reizes lielāks (attiecīgi 12 983 un 11 839 milj. EUR). Daļēji to var izskaidrot ar gada procentu likmju atšķirībām, tajā skaitā kredītiem mājokļa iegādei. Latvijā procentu likmes kredītiem mājokļa iegādei ilgstoši bija visaugstākās Baltijā. Lai gan kopš 2022. gada vidus atšķirības izzuda, procentu likmes saglabājās augstā līmenī, un visās Baltijas valstīs tās pašlaik ir augstākās eiro zonā.

Pretēji kreditēšanas jomai banku peļņas ziņā Baltijas valstīs vērojama līdzīga aina. Banku sistēma strādāja ar peļņu visā periodā. Peļņas apmērs sāka izteikti pieaugt pēdējos gados. 2022.gada 4.ceturksnī sākās straujš kredītu procentu likmju kāpums, kuru noteica Eiropas Centrālās bankas lēmumi par bāzes procentu likmju paaugstināšanu inflācijas ierobežošanai. Pieaugot jau izsniegto kredītu procentu maksājumiem, palielinājās arī banku peļņas rādītāji. Ņemot vērā izsniegto kredītu apjomu atšķirības, lielāks peļņas pieaugums kopš 2022.gada vērojams Igaunijas un Lietuvas bankām.

<sup>4</sup> <https://ec.europa.eu/eurostat/databrowser/bookmark/271f5fd9-e8bb-476c-b931-2771748b037b?lang=en>



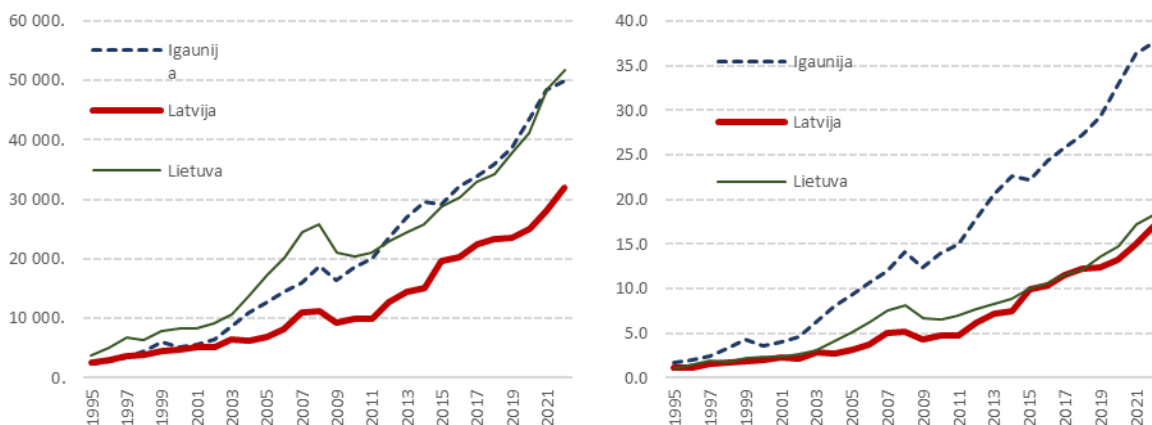
Avots: Latvijas Banka, Lietuvas Banka, Igaunijas Banka, EM aprēķini

Salīdzinot Baltijas valstu uzņēmumu spējas veikt investīcijas vai aizņemties, lai kāpinātu uzņēmumu produktivitāti, jāsecina, ka Latvijas gadījumā uzņēmumu pašu kapitāla vērtība ievērojami atpaliek no kaimiņvalstīm. Minēto atpalcību sekmējis zemais ārvalstu kapitāla piesaistes līmenis, uzņēmumu izvēlētās stratēģijas attiecībā uz ieguldījumu finansēšanas avotiem, kā arī novēloti ieviesti valsts stimuli peļņas reinvestēšanas veicināšanai.

## Nefinanšu uzņēmumu pašu kapitāla vērtība

*kopā (milj. EUR)*

*uz vienu iedzīvotāju (tūkst. EUR)*

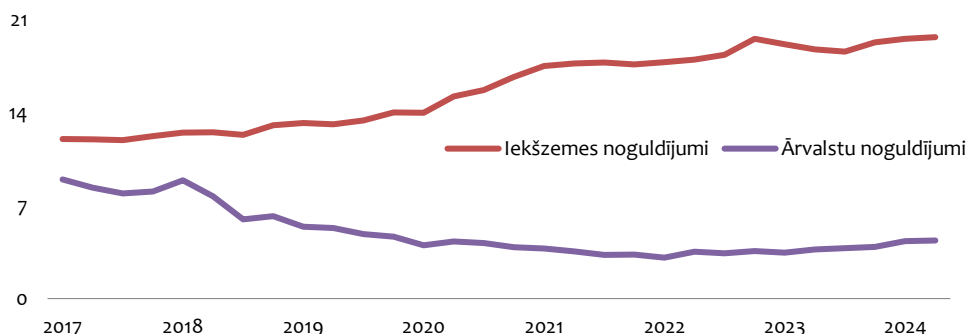


Avots: Eurostat, Sektoru konti, pieejams: <https://ec.europa.eu/eurostat/databrowser/bookmark/76e03cce-8397-4c64-8571-2d8d1415a87b?lang=en>

Komercbanku kredīti ir nozīmīga veselīgas tautsaimniecības sastāvdaļa – tas ir svarīgs finansējuma avots uzņēmumiem jaunu biznesa ideju un investīciju realizēšanai. Privātais sektors joprojām lielā mērā ir atkarīgs no komercbanku aizdevumiem. Atbilstoši Latvijas Bankas datiem<sup>5</sup> kopējais banku kredītportfelis Latvijā 2024.gada oktobra beigās bija 15.5 mljrd. EUR. No tā iekšzemes nebanku klientiem bija izsniegti 14.6 mljrd. EUR, pieaugums gada griezumā – par 4.5%. Nefinanšu sabiedrību kredītportfelis pieauga par 2.9<sup>6</sup>%, kamēr MVU kreditēšana attīstījās straujāk – par 8.8%, mājsaimniecību kreditēšana pieauga par 5.5%.

2024.gada jūnijā beigās nebanku noguldījumi bankās, gada laikā pieaugot par 5%, veidoja 22 mljrd. EUR. Iekšzemes noguldījumi šajā laikā bija par 5.1% lielāki kā pirms gada un veidoja 91% no kopējā noguldījuma apjoma. Ārvalstu noguldījumu apmērs palielinājās par 7,7% un to īpatsvars bija 9%. Salīdzinājumam – 2015.gadā ārvalstu noguldījumu īpatsvars pārsniedza pusi no visiem noguldījumiem.

### *Iekšzemes un ārvalstu noguldījumi bankās, miljardi EUR*



Avots: Latvijas Banka

<sup>5</sup> <https://statdb.bank.lv/lb/Data/243>

<sup>6</sup> Vai par 4.4%, izslēdzot vienreizējos efektus saistībā ar strukturālajām pārmaiņām banku sektorā un sektoru pārklasifikāciju.



## Esošā situācija kapitāla tirgus attīstībā

Vērtējot kapitāla tirgus jomu, jāsecina, ka Latvija ir starp tām valstīm, kur kapitāla tirgus attīstībai ir liels potenciāls, taču līdz šim nav pietiekami izmantots. Vērtējot akciju tirgus kapitalizāciju pret IKP, Latvija ir vienā no pēdējām vietām ES un būtiski atpaliek arī no kaimiņvalstīm. Tirgus kapitalizācija Latvijā būtiski atpaliek no līmeņa, kas būtu atbilstošs mūsu ekonomikas attīstības līmenim. Pašlaik Baltijas biržā kotēti 12 Latvijas uzņēmumi, un to kapitalizācija ir vien 519.07 milj. EUR jeb zem 1.51 % no IKP, savukārt Lietuvā tie ir 11,54% un Igaunijā 13,40% no IKP. Salīdzinājumam ES valstu vidējā kapitalizācija ir virs 50% no IKP.

4.attēls

*Baltijas valstu akciju tirgus kapitalizācija no IKP*



Avots: Latvijas Bankas publikācija <https://www.makroekonomika.lv/raksti/cetri-priekslukumi-ka-aktivizet-latvijas-akciju-tirgu>

Salīdzinot Baltijas valstu situāciju, jāņem vērā, ka vismaz trešdaļa no Igaunijas un Lietuvas akciju tirgus kapitalizācijas attiecas uz valsts un pašvaldību uzņēmumiem.<sup>7</sup> Biržā kotēto Latvijas uzņēmumu kapitalizācija pieaugtu, ja tajā iekļautos arī valstij piederoši uzņēmumi. Kotācija biržā ļautu ne tikai piesaistīt papildu finansējumu investīciju veikšanai tieši šiem uzņēmumiem, bet arī aktivizēt fondu biržu kopumā – piedāvājot gan riska diversifikācijas iespējas vietējiem investoriem, gan arī piesaistot ārvalstu investoru interesi.

Viens no aspektiem, kas uzņēmumus attur no akciju kotēšanas biržā, ir izmaksas, kā arī uzņēmēju un sabiedrības finanšu prasības trūkums par kapitāla tirgu. Kā vēl viens faktors, kas kavē kapitāla tirgus attīstību Latvijā, ir mazais tirgus, kas padara šo tirgu nekonkurētspējīgu un attur investoru ienākšanu, līdz ar to, lai primāri aktivizētu tirgu, būtu nepieciešami papildus stimuli tirgus apmēra palielināšanai gan pieprasījuma, gan piedāvājuma pusē.

## PAVEIKTAIS FINANŠU TIRGUS ATTĪSTĪBAI

Līdz šim ir izstrādāti vairāki konceptuāli politikas plānošanas dokumenti, kas paredz pilnveidot kapitāla tirgus attīstību Latvijā, identificējot problēmjautājumus un definējot noteiktus uzdevumus (skatīt 5.attēlu).

<sup>7</sup> <https://www.makroekonomika.lv/raksti/cetri-priekslukumi-ka-aktivizet-latvijas-akciju-tirgu>

## Finanšu ministrijas 25.05.2023. ziņojums “Kreditēšanas attīstības tendences un kreditēšanu kavējošie faktori Latvija”

Mērķis – risināt strukturālos kreditēšanu bremzējošos faktoros un veidot kreditēšanai pievilcīgāku vidi



### Paveiktie uzdevumi:

- apstiprināti grozījumi attiecībā uz piemērojamo riska pakāpi;
- nodrošināta analīze par finansējuma pieejamību situāciju Latvijā;
- samazināts kredītiestāžu ziņošanas apjoms Latvijas Bankai;
- publicēta informācija par kredītu un noguldījumu likmēm;
- nodrošināta informācijas apkopošana par komisijām;
- atviegloti uz aizņēmējiem vērstie pasākumi (1) ieviests diferencēts, atvieglots 45% DSTI limits attiecībā uz kredītiem energoefektīva mājokļa iegādei; (2) ieviesta elastība (10% atkāpes iespēja) attiecībā uz 70% LTV ierobežojumu buy-to-let kredītiem; (3) atcelta kvantitatīva 70 % LTV prasība tādiem kredītiem mājokļa iegādei, kuru kredītņēmēja, kas ir patērētājs, ienākumi no nekustamā īpašuma pārsniedz 20 % no kopējiem ienākumiem; (4) atcelts ierobežojums, kas noteica, ka aizņēmēja ienākumi no nekustamā īpašuma ņemami vērā tikai 70 % apmērā.

### Paveiktie uzdevumi:

- izstrādāts informatīvais ziņojums administratīvā sloga mazināšanai nekustamo īpašumu attīstības jomā;
- grozījumi Dzīvokļa īpašuma likumā;
- grozījumi Dzīvojamo māju pārvaldīšanas likumā;
- grozījumi Būvniecības likumā;
- tiek strādāts pie vienota būvju reģistrācijas procesa.

**FINANŠU  
NOZARES  
ASOCIĀCIJA**

### Paveiktie uzdevumi:

- apkopota aktuālā informācija kredītiestāžu līmenī par noguldījumu likmēm;
- sniegti priekšlikumi, lai nodrošinātu daudzdzīvokļu māju siltināšanas aktīvāku kreditēšanu;
- ierosināts Rīgā nodrošināt projektu menedžmentu daudzdzīvokļu māju siltināšanai.

### Izsniegto kredītu atlikums uzņēmumiem 2023.gada beigās bija par 16% mazāks kā 2014.gada beigās

#### Turpmākie izaicinājumi:

1. Pabeigt visu plānā paredzēto pasākumu īstenošanu.
2. Nepieciešama rīcība jaunu konceptuālu uzdevumu definēšanai, lai aktīvāk virzītos uz mērķi.

## Ministru kabineta 16.05.2023. informatīvais ziņojums “Par Latvijas kapitāla tirgus tālāku attīstību”

Mērķis - akciju tirgus kapitalizācijas palielināšana – sasniedzot kapitalizācijas apmēru pret IKP 9% apmērā 2027.gadā

Pasākumi valsts kapitālsabiedrību finansējumu piesaistei kapitāla tirgū

Pasākumi iedzīvotāju kā investoru aktivitātes paaugstināšanai kapitāla tirgū

Atbalsta instrumenti uzņēmumu finansējuma piesaistei (IPO fonds, EM biržas atbalsts)

### Šobrīd tirgus kapitalizācija ir 1% no IKP

#### Turpmākais izaicinājums:

Lai virzītos uz mērķi nepieciešama jautājuma aktualizācija Ministru prezidentes vadītās Lielo un stratēģiski nozīmīgo investīciju projektu koordinācijas padomē

## Stratēģija samērīgu NILLTPFN prasību praktiskai piemērošanai godprātīgiem klientiem, lai novērstu pārmērīgu izvairīšanos no risku uzņemšanās

Mērķis - veicināt efektīvu NILLTPFN risku apzināšanu un vadīšanu, kā arī samērīgu un efektīvu normatīvo aktu prasību piemērošanu

### Turpmākie izaicinājumi:

1. Nepieciešams turpināt darbu pie risinājumiem uzņēmuma vienīgā saimnieciskās darbības konta atvēršanai;
2. Turpināt iesākt darbu pie risinājumiem birokrātijas mazināšanai.

## Ēnu ekonomikas ierobežošanas plāns 2024.-2027. gadam

### Prioritātes

Būvniecība

Veselība un sociālā aprūpe

Vairumtirdzniecība un mazumtirdzniecība saistībā ar skaidras naudas izmantošanu savstarpējos darījumos

### Ēnu ekonomika Latvijā 2023.gadā sasniedza 22,9%

kas kavē Latvijas uzņēmumu pašu kapitāla pietiekamību un uzņēmumu spējas aizņemties.

Izvērstāka detalizācija par uz šo politikas plānošanas dokumentu pamata veiktajiem pasākumiem un to izpildes statusu iekļauta šī ziņojuma 1. pielikumā.

Ekonomikas ministrija, izstrādājot ziņojumu, ir vērtējusi šajos dokumentos plānotās aktivitātes un to ieviešanas progresu un attiecīgi nedefinē uzdevumus, ja tie jau ir iekļauti un izpildīti. Vērtējot minētos plānošanas dokumentus kopsakarā ar to sasniegtajiem rezultātiem un ietekmi uz tautsaimniecības rādītājiem, ir secināms, ka, ja turpmāk netiks izvirzīti konkrētāki un ambiciozāki uzdevumi kapitāla tirgus sakārtošanai, finansējuma pieejamībai un investīciju piesaistei, Latvija būtiski zaudēs ne tikai konkurencē ar kaimiņvalstīm, bet ir risks tautsaimniecības stagnācijai un ekonomikas izrāviens nebūs iespējams plānotajos apmēros.

Kā izšķiroši nozīmīgs aspekts finanšu tirgus tālākai attīstībai jāmin valsts kapitāla uzņēmumu virzīšana uz finansējuma piesaisti kapitāla tirgū, sniedzot tiem iespēju attīstīties un kļūt par investīciju piesaistes centru visā Baltijas reģionā, kas ir nostiprināta jau Latvijas valdības 2023.gada 15.septembra deklarācijā. Vienlaikus Ministru kabinets ir noteicis kapitāla tirgus attīstības mērķi vidējam termiņam, proti, sasniegt akciju tirgus kapitalizāciju 9% no IKP apmērā 2027. gadā. Tas nozīmētu piesaistīt papildus aptuveni 3,5 miljardus eiro, padarot tos "redzamus" lielajiem ārvalstu investoriem.

Valdība jau 2024.gada aprīlī ir izskatījusi FM ziņojumu par valsts un pašvaldību kapitālsabiedrībām, kas būtu virzāmas sākotnējam publiskajam piedāvājumam, lai uzņēmumi varētu piesaistīt papildu privāto kapitālu to attīstības mērķu finansēšanai, saglabājot uzņēmuma vairākuma akciju valsts vai pašvaldības īpašumā, tomēr kopš tā laika būtiska attīstība minētajā jautājumā nav notikusi. Valsts un pašvaldību uzņēmumu kotēšana biržā dotu būtisku impulsu kapitāla tirgus attīstībai, nodrošinot kapitāla kustību un tādā veidā arī palielinot kopējo investīciju vides atraktivitāti. Tāpēc par minēto procesu atbildīgajām iestādēm mērķtiecīgi un motivēti jāturpina darbs pie valsts kapitāla uzņēmumu kotēšanas biržā.

## II RĪCĪBAS PLĀNS - CEĻA KARTE

Lai identificētu pastāvošās problēmas saistībā ar finanšu pieejamību un kapitāla tirgus attīstību Latvijā no dažādiem skatu punktiem, ziņojuma izstrādes gaitā Ekonomikas ministrija organizēja individuālas tikšanās ar kredītiestādēm, lielākajām nozares uzņēmumiem pārstāvošajām organizācijām un nozaru ekspertiem. Šāda pieeja ļāva iegūt padziļinātu izpratni un praksē balstītu informāciju, kas ataino reālo situāciju nozarē un ļauj koncentrēties uz konkrētiem problēmu risinājumiem.

Identificētie risinājumi strukturēti trīs sadaļās – investīciju piesaiste, finansējuma pieejamība un kapitāla tirgus attīstība, katrā iekļaujot uzdevumus atbildīgajām iestādēm, kuru izpilde sniegs pienesumu finanšu pieejamībai un kapitāla tirgus attīstībai Latvijā.

### INVESTĪCIJU PIESAISTE

Investīciju piesaiste sniedz uzņēmumiem izaugsmes iespējas, kas kopumā stiprina Latvijas ekonomiku un tautsaimniecības nozares konkurētspēju pasaules tirgos. Investori ir svarīga ekonomikas sastāvdaļa, kura savieno uzņēmumus un to idejas ar iespējām starptautiskai un vietēja mēroga izaugsmei tirgū. Lai paaugstinātu Latvijai piesaistīto investīciju apjomu, ziņojumā ietverti uzdevumi, kas saistīti ar Latvijas atpazīstamības veicināšanu starptautiskajā vidē un investīcijām labvēlīgas vides veidošanu. Viens no būtiskiem elementiem investīciju piesaistē ir stratēģiski veidots Latvijas investīciju portfelis, kas ietver investoriem aktuālas jomas, iespējas īstenot PPP projektus. Papildus risinājums ir atbalsta programmu veidošana mērogojamiem projektiem un dažādiem projektiem, kas attīsta inovāciju potenciālu<sup>8</sup>.

#### 1. LATVIJAS EKONOMISKAIS PROFILS

Investīciju piesaiste ir ilgtermiņa process, kas ietver dažāda līmeņa tikšanās un sarunas ar potenciālajiem investoriem, kā arī konkrētas valsts atpazīstamības veidošanu investoru vidū. Lai Latvijai radītu objektīvu un investorus piesaistošu tēlu, kā arī nodrošinātu vienotu investīciju piesaistes stratēģiju, jārada kvalitatīvs un pārdomāts Latvijas ekonomiskā profila raksturojums. Šāda profila esamība ļaus jebkuram valsts darbiniekam, kas savās darba gaitās saskaras ar nepieciešamību vai iespēju prezentēt Latviju investoriem, sniegt jau iepriekš sagatavotu, pārbaudītu un faktiem atbilstošu informāciju, kurā dažādos griezumos ir ietverti investorus interesējoši Latvijas ekonomikas aspekti, kas ļauj gūt pārliecību par Latviju kā investīcijām pievilcīgu un konkurētspējīgu valsti.

Ir veikta LIAA reorganizācija, kuras mērķis bija stiprināt iestādes kapacitāti eksporta veicināšanā un investīciju piesaistē, tai skaitā palielinot LIAA reģionālo pārstāvniecību sniegto pakalpojumu klāstu. Reorganizācijas rezultātā ir trīskāršots investīciju jomā iesaistīto darbinieku skaits, nodrošinot katram ārvalstu investīciju projektam savu menedžeri. Līdz ar to nākotnē būs iespējams būtiski kāpināt ārvalstu investīciju piesaisti Latvijai, taču, lai investīciju piesaiste būtu

---

<sup>8</sup> Ņemot vērā, ka daļa no plānotajiem pasākumiem ir tādi, kuros var tikt saskatīta komercdarbības atbalsta klātbūtne, izstrādājot un ieviešot plānotos pasākumus, tiks izvērtēts iespējamais komercdarbības atbalsta regulējums un tiks nodrošināta tā ieviešana.

mērķorientēta, ir nepieciešams sagatavot Latvijas ekonomisko profilu. Turpmāk uzdotais uzdevums ir vērtējams kopsakarā ar LIAA turpmāk stratēģisko uzdevumu investīciju piesaistē un eksporta apjomu kāpināšanā, kas balstīta uz LIAA darbības rezultātu, nevis kopējiem statistikas datiem.

## 1. Sagatavot Latvijas ekonomisko profilu – vizītkarti, ko lietot potenciālo sadarbības partneru uzrunāšanai

Atbildīgā iestāde: LIAA

Termiņš: 30.06.2025.

## 2. LATVIJAS INVESTĪCIJU PORTFĒLA PIEDĀVĀJUMS

Investīciju piesaistei ir būtiska loma jaunu dalībnieku piesaistei Latvijas kapitāla tirgū, jo starptautiskiem uzņēmumiem investīcijas Latvijā var tikt daļēji kreditētas no to “mātes” uzņēmuma izcelsmes valsts. Savukārt, lai starptautiskie uzņēmumi pieņemtu lēmumu investēt Latvijā, svarīga ir stratēģiski veidota un interesanta investīciju portfēla piedāvājuma esamība. Investīciju projektu portfēla piedāvājums būtu veidojams ar mērķi piesaistīt bankas kā investīciju projektu finansētājus, veidojot klientu portfēli potenciālai finanšu plūsmai, plašākai kreditēšanai un finanšu pakalpojuma sniedzēja ienākšanai Latvijā.

Latvijas investīciju portfēla piedāvājuma sagatavošana ļauj nevis tikai paļauties uz ārvalstu investoru interesi un vēlmi veikt ieguldījumus Latvijā, bet gan proaktīvi darboties investīciju piesaistes jomā, tādējādi paplašinot potenciālo ieguldītāju loku. Vienlaikus šāda portfēla piedāvājuma esamība atvieglo potenciālo finanšu tirgus dalībnieku uzrunāšanu investīciju piesaistei un var tikt iekļauta arī ārvalstu vizīšu darba kārtībā.

Sagatavojot Latvijas investīciju portfēla piedāvājumu, ir svarīgi to veidot stratēģiski, piemēram, ietverot jomas, kurās šobrīd strauji aug tirgus pieprasījums, piemēram, mākslīgais intelekts, FINTECH (tajā skaitā kriptonozare), tajā pašā laikā neaizmirstot tās nozares, kurās Latvija ir industriāli spēcīga. Viens no veidiem kā mainīt līdzšinējo pieeju investīciju piesaistei, ir iekļaut Latvijas investīciju portfēla piedāvājumā investīciju teritoriālo kartējumu, tādējādi gūstot objektīvus datus par investīciju piesaisti reģionos. Šādu datu izvērtēšana ļaus nākotnē izstrādāt daudz precīzāk mērķētas atbalsta programmas, lai veicinātu finansējuma pieejamību reģionos.

Latvijas investīciju portfēla piedāvājuma sagatavošanā noteikta loma ir diasporas iesaistei, jo ārvalstīs dzīvojošie Latvijas izcelsmes profesionāļi var sniegt unikālu pievienoto vērtību, izmantojot savas globālās zināšanas, pieredzi un kontaktu tīklus. Ārvalstīs dzīvojošie latvieši ar pieredzi investīciju nozarē un uzņēmējdarbībā var palīdzēt veidot efektīvus piedāvājumus potenciālajiem investoriem, sniedzot ieskatu starptautiskajā biznesa kultūrā un investoru prasībās. Latvijas Universitātes veiktās aptaujas par diasporas ieguldījumu un investīciju piesaistes iespējām Latvijā rezultāti liecina, ka 14,7% no diasporas pārstāvjiem, kuriem ir pieejami brīvi līdzekļi, ir ļoti vai vidēji ieinteresēti investēt Latvijas uzņēmumos, bet vēl 20,5% ir “nedaudz ieinteresēti” investēt, kas norāda uz potenciālu piesaistīt investīcijas no ārvalstīs dzīvojošajiem latviešiem un nepieciešamību veidot mērķtiecīgas programmas šo investīciju piesaistei. Tāpat būtiski ir veicināt diasporas uzņēmēju iesaisti Latvijas sociālo problēmu risināšanā, sniedzot tiem iespējas ne tikai investēt, bet arī būtiski ietekmēt sabiedrības attīstību ar savām idejām un pieredzi.

**2. Sagatavot un ik gadu atjaunot Latvijas investīciju portfeļa piedāvājumu, ietverot teritoriālo kartējumu un jomas, kuras ir ne tikai Latvijas industrijas pamats, bet arī jomas, kurās šobrīd strauji aug tirgus pieprasījums, piemēram, mākslīgais intelekts, FINTECH (tajā skaitā kriptonozare) u.c.**

Atbildīgā iestāde: LIAA	Termiņš: ik gadu
-------------------------	------------------

**2.1. Definēt jomas, sagatavot Latvijas investīciju portfeli un pastāvīgi to atjaunot.**

Atbildīgā iestāde: LIAA	Termiņš: 30.06.2025.
-------------------------	----------------------

**2.2. Aktīvi pozicionēt nozares/uzņēmumu ārvalstu tirgos – LIAA ikgadējo rīcības plāna aktivitāšu izstrāde ar mērķi piesaistīt investīcijas un veicināt eksportu.**

Atbildīgā iestāde: LIAA	Termiņš: 31.12.2025.
-------------------------	----------------------

**2.3. Ik gadu organizēt 5 augsta līmeņa uzņēmēju delegācijas uz partnervalstīm, tajā skaitā, iesaistot diasporu.**

Atbildīgā iestāde: LIAA	Termiņš: ik gadu
-------------------------	------------------

### 3. PUBLISKĀ UN PRIVĀTĀ PARTNERĪBA

Publiskā un privātā partnerība ir publiskā un privātā sektora sadarbības forma, kas veidota uz noteiktu laiku un nosacījumiem, lai nodrošinātu sabiedrības vajadzības būvdarbu veikšanā vai pakalpojumu sniegšanā. Šodien pasaulē arvien vairāk valstu PPP jau ir kļuvusi par alternatīvu tradicionālajam publisko investīciju modelim un risinājumu sekmīgai sabiedrisko pakalpojumu sniegšanai, infrastruktūras attīstīšanai un uzturēšanai, kas ir aktuāli visai sabiedrībai. Eiropas valstu praksē biežāk sastopamie PPP līgumi ir saistīti ar autoceļu un citu sabiedriskās infrastruktūras objektu projektēšanu, būvniecību, uzturēšanu un apsaimniekošanu, atkritumu apsaimniekošanas, siltumapgādes nodrošināšanu u.c., turklāt, kā redzams no uzskaitītajiem piemēriem, PPP parasti tiek īstenota tādās nozarēs, kurās nepieciešamas ievērojamas investīcijas un īpašas tehniskas vai administratīvas zināšanas. Ja tradicionāli šos pakalpojumus ir nodrošinājusi un finansējusi valsts vai pašvaldība, tas ir publiskais partneris, tad PPP rezultātā šo pakalpojumu nodrošināšanai tiek piesaistīts privātais kapitāls, vienlaikus starp publisko un privāto partneri sadalot arī ar PPP īstenošanu saistītos riskus, ieguldījumus un ieguvumus. Līdz ar to, izmantojot PPP, publiskais partneris var koncentrēties uz pamatfunkciju, tas ir plānošanas un uzraudzības funkciju, izpildi.

Kopīgā iezīme jebkurā PPP ir ieguldījumam atbilstošās vērtības (no angļu valodas - *value for money*) izpildīšanās – ieguldījumu finansiālās un sociālekonomiskās lietderības iegūšana līdz ar atbilstīgo risku nodošanu, jauninājumu (inovāciju) veicināšanu un racionālu resursu pārvaldību. Tādējādi ieguldījumam atbilstošās vērtības noteikšana ir viena no svarīgākajām sastāvdaļām, lēmuma par PPP īstenošanu pieņemšanā. Šāda pieeja tiek izmantota ikvienā valstī, kas īsteno mērķtiecīgu PPP politiku.

PPP plaši izmatota ir Lielbritānijā, Īrijā, Nīderlandē, Francijā, ASV, Kanādā, Austrālijā un virknē citu pasaules valstu. Latvijā PPP risinājumu pielieto būtiski mazāk nekā kaimiņvalstīs, piemēram, Lietuva, lai gan PPP ietvaros ir vieglāk piesaistīt finansējumu no bankām, jo PPP instruments savā ziņā kalpo kā drošības garantants kredītiestādēm. Ņemot vērā, ka PPP projekti ir ilgtermiņa risinājums ar potenciālu tieši infrastruktūras jomā, kas ir ļoti kapitāla ietilpīga nozare, plašākai PPP īstenošanai Latvijā, projektu iniciatīvas ir jāvirza no valsts un pašvaldību puses.



Turpmāk uzdotais uzdevums ir vērtējams kopsakarā ar LIAA stratēģisko uzdevumu investīciju piesaistē un eksporta apjomu kāpināšanā, kas balstīts uz LIAA darbības rezultātu, nevis kopējiem statistikas datiem.

### 3. Sagatavot publiskās un privātās partnerības iespēju izvērtējumu un integrēt to Latvijas investīciju portfeļa piedāvājumā

Atbildīgā iestāde: CFLA, LIAA, VALSTS KANCELEJA, NOZARU MINISTRIJAS sadarbībā ar privātā sektora pārstāvjiem

Termiņš: 30.06.2025.

### 4. REIT (real estate investment trust) KONCEPTA IEVIEŠANA LATVIJĀ

Real Estate Investment Trust (REIT) ir juridiska struktūra, kas paredzēta ieguldījumiem nekustamajā īpašumā, kas gūst ienākumus. REIT uzņēmumi iegulda, ir īpašnieki un pārvalda ienākumus nesošu nekustamo īpašumu, piemēram, birojus, dzīvokļus, tirdzniecības centrus, viesnīcas vai noliktavas, vai arī nodarbojas ar šādu īpašumu finansēšanu.

REIT raksturo vairākas galvenās iezīmes, piemēram, ienākumu sadale, jo REIT parasti ir pienākums lielāko daļu no saviem ienākumiem (bieži 90%) sadalīt kā dividendes saviem akcionāriem. Tāpat būtisks ir publiskās pieejamības aspekts, proti, REIT bieži ir kotēti biržā, kas ļauj investoriem ieguldīt nekustamajā īpašumā bez nepieciešamības tieši to iegādāties. Raksturīga REIT pazīme ir nodokļa priekšrocības, jo dažādās valstīs REIT parasti ir atbrīvoti no uzņēmumu ienākuma nodokļa, ja tiek ievēroti regulējuma noteikumi.

REIT ieviešana Latvijā veicinātu kapitāla piesaisti nekustamā īpašuma tirgum, jo REIT ļauj gan vietējiem, gan ārvalstu investoriem vienkārši ieguldīt Latvijas nekustamajā īpašumā, veicinot tirgus izaugsmi kopumā. Tajā pašā laikā ar REIT konceptu mazākajiem investoriem tiek nodrošināta iespēja ieguldīt likvīdos nekustamā īpašuma aktīvos, neuzņemoties riskus, kas saistīti ar tiešu īpašuma pārvaldību. Ņemot vērā minēto REIT koncepta ieviešana stimulētu investīcijas, nodarbinātību un infrastruktūras attīstību, tādējādi veicinot ekonomisko izaugsmi.

Domājot par konceptu REIT ieviešanai Latvijā, jāizvērtē un jāsalīdzina dažādi iespējamie struktūras uzbūves juridiskie risinājumi, kas nodrošinātu maksimāli efektīvu struktūras darbību, piemēram, nodrošinot neatkarīgu valdi un vismaz 50% ienākumu gūšanu no tirgus.

### 4. Izstrādāt konceptu REIT ieviešanai Latvijā un sagatavot stratēģiju nepieciešamā likumdošanas ietvara pieņemšanai nākotnē

Atbildīgā iestāde: LB sadarbībā ar EM, FM, ALTUM, LVCA, FNA

Termiņš: 31.12.2025.

### 5. JAUNU ĀRVALSTU FINANŠU DALĪBNIEKU PIESAISTE

Sekmīgai turpmākai ekonomikas attīstībai izšķiroši svarīga ir liela apmēra investīciju piesaiste. Viens no veidiem, kā nodrošināt šādas investīcijas, ir sadarbība ar ārvalstu pensiju fondiem. Šobrīd dažādi ārvalstu pensiju fondi (piemēram, ASV pensiju fonds "CalPERS"), kas pārvalda ievērojamus finanšu resursus, meklē sadarbības partnerus Eiropā. Šādā sadarbībā lielais ārvalstu investors meklē Eiropā atzītus, kompetentus kādas nozares ekspertus, kurus izmantot kā starpniekus savu investīciju novirzīšanai konkrētās jomas projektiem Eiropā. Ņemot vērā, ka minētie ārvalstu pensiju fondi nepārzina Eiropas komercdarbības vidi un situāciju, bet vēlas

ieguldīt liela apmēra finanšu līdzekļus, tad Eiropas starpnieku piesaistes galvenais mērķis ir atrast kompetentu un uzticamu partneri, kas palīdzētu ieguldījumu projektu validēšanā, proti, apliecinātu, ka konkrētais projekts ir īsts un dzīvotspējīgs.

Piemēram, viens no lielākajiem ASV pensiju fondu pārvaldniekiem “CalPERS” par savu sadarbības partneri Eiropā ir izvēlējušies Kopenhāgenas enerģētikas fondu. Ņemot vērā, ka arī Latvijā ir stabili un kompetenti uzņēmumi ar zināšanām dažādās investoriem saistošās nozarēs, sadarbošanās ar ārvalstu pensiju fondiem starpnieku lomā varētu sekmēt ievērojama apjoma investīciju piesaisti Latvijas tautsaimniecībai.

Ņemot vērā, ka ārvalstu fondi, izvēloties savus sadarbības partnerus Eiropā, kā būtiskākos vērtē divus kritērijus – uzticamību un kompetenci, secināms, ka minēto kritēriju papildīšanai par visefektīvāko būtu atzīstams no valsts kapitālsabiedrībām izveidots fonds, kas ļautu, piemēram, AS Latvenergo darboties ar enerģētikas projektu portfeli, bet LMT/TET - ar informāciju tehnoloģiju projektiem. Tādējādi secināms, ka Latvijas valsts kapitālsabiedrību fonda izveide ar mērķi attīstīt starptautiskas partnerības, dotu iespēju piesaistīt Latvijai liela apmēra investīcijas.

Vērtējot iespējamās fonda finansējuma avotus, secināms, ka, ja vien no valsts puses ir piešķirts mandāts minētā fonda izveidei, tad tā izmaksas faktiski segtu piesaistītie investori un fonds varētu darboties neatkarīgi no valsts finansējuma. Vienlaikus, sagatavojot piedāvājumu Latvijas valsts kapitālsabiedrību fonda izveidei, atkarībā no fondā ietvertajām valsts kapitālsabiedrībām un to darbības nozarēm, jānosaka optimāls fonda apmērs, kas ļaus efektīvi uzsākt tā darbību.

## 5. Sagatavot piedāvājumu Latvijas valsts kapitālsabiedrību fonda izveidei starptautisku partnerību attīstībai

Atbildīgā iestāde: FM, EM, VALSTS KANCELEJA, LIAA

Termiņš: 31.12.2025.

## 6. STIMULS MĒROGOJAMU INVESTĪCIJU PROJEKTU ATTĪSTĪBAI LATVIJĀ

Lai nodrošinātu konkurētspējīgas priekšrocības ieguldījumiem Latvijā, bez Eiropas Savienības struktūrfondu finansējuma ietvaros nodrošinātā atbalsta ir nepieciešami papildu stimuli mērogojamu projektu attīstīšanai Latvijā. Inovāciju praktiska attīstība visbiežāk tiek īstenota kopīgas sadarbības rezultātā, kur inovāciju līderi – uzņēmumi ar augstāku kapitalizācijas pakāpi un pieejamajām kompetencēm - ap sevi pulcē virkni citu uzņēmumu un zinātniskās institūcijas. Šādas sadarbības rezultātā, kur dažādi uzņēmumi fokusējas uz atšķirīgiem inovāciju elementiem, būtiska ir spēja piesaistīt atbalstu Inovāciju līderiem.

Kopš 2021. gada LIAA sadarbībā ar ALTUM kopīgi īsteno Investīciju fondu jeb valsts budžeta programmu Lielo investīciju aizdevums ar kapitāla atlaidi (šobrīd tos regulē Ministru kabineta 2021.gada 6.jūlija noteikumi Nr.503 “Noteikumi par aizdevumiem ar kapitāla atlaidi eksportējošiem komersantiem lielo investīciju projektu atbalstam”). Šīs atbalsta programmas mērķis ir sniegt komersantiem atbalstu dzīvotspējīgu uzņēmējdarbības projektu īstenošanai, veicinot komersantu attīstību, konkurētspēju, eksporta apjoma palielināšanu un nodrošinot finansējumu tādu investīciju projektu īstenošanai, kuri ir vērsti uz jaunu iekārtu un tehnoloģisko procesu ieviešanu. Investīciju projekta ietvaros komersants veic ieguldījumus ražošanas uzsākšanai, paplašināšanai un efektīvizācijai, bet pēc projekta īstenošanas un rezultātu sasniegšanas tiek dzēsta daļa no aizdevuma. Kapitāla atlaide var būt līdz 30% no projekta attiecināmām izmaksām, bet ne vairāk kā 10 milj. EUR.

Minētais instruments jau šobrīd ir pierādījis, ka ir fiskāli neitrāls, proti, līdzekļi valsts budžetā tiek atgriezti 5-7 gadu periodā PVN maksājumu veidā, turklāt tiek radītas darba vietas un Latvijas uzņēmumi kļūst konkurētspējīgāki starptautiskajā tirgū. Kopumā aizdevumu programmā (trīs kārtu ietvaros) plānots atbalstīt 37 komersantus, kuru investīciju projektu ietvaros plānots radīt vairāk nekā 1 555 jaunas, labi apmaksātas darba vietas, nodrošinot eksporta apjomu vismaz 489,45 milj. EUR gadā un ieguldījumus pētniecībā un attīstībā vismaz 22,78 milj. EUR apmērā. EM prognozē, ka, ieviešot jaunu lielo investīciju piesaistes fondu, plānojot mērogojamu projektu atbalstu un paredzot finansējumu publiskam atbalstam 80 milj. EUR, valsts budžeta līdzekļu PVN ieņēmumi laika periodā no 2026.gada līdz 2035.gadam pieaugs par 145,9 milj. EUR (proti, 2026.gadā PVN ieņēmumi palielināsies par 7,715 milj. EUR, 2027.gadā – par 9,421 milj. EUR, 2028.gadā – par 19,773 milj. EUR un 2029.gadā – par 23,263 milj. EUR). Plānotais PVN ieņēmumu pieaugums ir balstīts uz PVN ieņēmumu palielināšanos būvdarbiem un iekārtu iegādes izmaksām jeb attiecīgi nomaksātā PVN no apgrozījuma pieauguma (deltas), realizējot projektus.

Lai nodrošinātu investīciju apjoma pieaugumu, būtiski atbalstīt uzņēmumus, atbalstu mērķējot tur, kur ir jauna mēroga ambīcijas (projektu apmēram sasniedzot ne tikai 10 milj. EUR, bet 100 milj. EUR un vairāk). Ieviešot jaunu lielo investīciju piesaistes fondu un paredzot finansējumu publiskam atbalstam 80 milj. EUR apmērā, tiktu paplašināts atbalstāmo investīciju projektu loks, sākot no 5 milj. EUR. Investīciju projektu loka paplašināšana veicinātu izaugsmi Latvijas reģionos, kopumā radot vismaz 320 labi apmaksātas darba vietas, eksportu 400 milj. EUR gadā un darba algas nodokļos samaksātus vismaz 3,8 milj. EUR gadā. Tāpat tiktu atbalstītas investīcijas gan jaunām iekārtām, gan infrastruktūras izveidei.

Tieši lielo uzņēmumu rīcībā ir finanšu līdzekļi, kas varētu tikt investēti un līdz ar to, īstenojot motivējošus atbalsta pasākumus, kas mērķēti uz uzņēmumiem, ir iespējams gūt iespējami ātrākos rezultātus ar vislielāko atdevi. Jāuzsver, ka lielo uzņēmumu investīcijas saistīti radīs labvēlīgāku vidi arī mazo un vidējo uzņēmumu attīstībai un darbībai.

Investīciju fonda iespējas ir piemērojamas arī aizsardzības industrijas stiprināšanai, sniedzot atbalstu investīciju projektu realizēšanai, tajā skaitā infrastruktūras izveidei. Divējāda lietojuma tehnoloģijas, kas ir pielāgojamas gan aizsardzības, gan civilām vajadzībām, uzlabo stratēģisko noturību un nodrošina plašāku ekonomisko ietekmi. Piedāvājot pastiprinātu atbalstu šādiem projektiem, Latvija var veicināt inovācijas, piesaistīt investīcijas un atbalstīt tādu adaptējamu tehnoloģiju izveidi, kas kalpo gan sabiedrības, gan valsts drošības vajadzībām.

Vienlaikus lielie investīciju projekti un to finansēšana rada potenciālu ārvalstu banku piesaistei, kā, piemēram, gadījumos, kad bankas atver savas pārstāvniecības citās valstīs, sekojot saviem lielajiem klientiem.

Uzdevuma izpildei nepieciešamais finansējums piesaistāms no valsts budžeta līdzekļiem.

**6. Nodrošināt ar 2026.gadu pastāvīgu finansējumu vismaz 80 milj. EUR apmērā atbalsta programmas īstenošanai, kas paredz mērogojuma investīciju programmu attīstībai Latvijā**

Atbildīgā iestāde: **EM sadarbībā ar FM un AIM**

Termiņš: **31.12.2025.**

## **7. INOVĀCIJU IEGULDĪJUMU PROGRAMMA INDUSTRIJAS ATTĪSTĪBAI**

Fundamentāla nepieciešamība inovāciju atbalsta ekosistēmā ir kapitāla pieejamībai. Kapitāla piesaiste ir neatņemama inovāciju atbalsta sastāvdaļa visos uzņēmumu izaugsmes posmos, kapitalizācijas līmeņos un tehnoloģiju attīstības līmeņos. Lai nodrošinātu visaptverošu

kapitāla pieejamību, konstatēta nepieciešamība izveidot Inovāciju ieguldījumu programmu ražošanas atbalstīšanai, tajā skaitā inovācijām aizsardzības industrijā.

Ģeopolitiskās situācijas izmaiņu rezultātā Eiropā ir novērojama stabila tendence būtiski palielināt aizsardzības un divējāda lietojuma inovāciju atbalstu, tostarp izveidojot investīciju fondus. Piemēram, Nīderlandes Aizsardzības ministrija ir paziņojusi par investīciju fondu jaunuzņēmumiem aizsardzības inovāciju atbalstīšanai – kopējais fonda apjoms ir 100 milj. EUR, kur viens uzņēmums varēs pretendēt uz inovāciju atbalstu apmērā līdz 5 milj. EUR. Līdzīga tendence ir novērojama arī kaimiņvalstīs – Igaunijā un Lietuvā. Piemēram, Igaunijā 2024.gadā tiek uzsākts Aizsardzības investīciju fonds, kuru administrēs nacionālais investīciju fonds SmartCap – fonda apjoms noteikts 100 milj. EUR apmērā. Savukārt Lietuvā ir izveidots riska kapitāla fonds 13 milj. EUR apmērā, kā arī Vaučeru programma, kurā atbalstu saņem desmit aizsardzības industrijas uzņēmumi – inovāciju attīstītāji.

Arī Latvijā ir valstiskā līmenī mērķtiecīgi jāstiprina jaunuzņēmumu konkurētspēja militāru un divējāda lietojuma inovāciju radīšanā, ņemot vērā labās prakses piemērus no valstīm citviet Eiropā. Mērķtiecīgai inovāciju atbalstīšanai nepieciešams izveidot Inovāciju ieguldījumu programmu ražošanas atbalstīšanai. Programmas ieviešanas modeļa un principu izvēlē, būtiski izvērtēt citu reģiona valstu fondu piemērus, t.sk., investīcijas sēklas kapitāla, iespējkapitāla un izaugsmes kapitāla fondos, kuri atbalstītu inovēspējīgus uzņēmumus un administrēs investīciju pārvaldi, proti, izveidojot ieguldījumu fondus pārvaldošu fondu jeb fondu-fondu, kas specializējas militāra un divējāda pielietojuma produktu attīstībā. Programmas īstenošanai būs nepieciešams piešķirt valsts budžeta līdzekļus, kas paredzēti uzņēmējdarbības vides un inovāciju atbalstam. Ņemot vērā Baltijas kaimiņvalstu pieredzi programmu izveidē, nacionālā aizsardzības un divējāda pielietojuma investīciju programmu pārvaldīšana būtu deleģējama ALTUM. Šādam pārvaldības modelim ir divas galvenās priekšrocības: 1) privātā kapitāla piesaistes iespējas papildus publiskajam finansējumam; un 2) nepieciešamo kompetenču piesaiste.

Viens no iespējamajiem veidiem kā Inovāciju ieguldījumu fondam tiktu piesaistīts privātais kapitāls ir sasaistē ar starptautiskiem liela apmēra aizsardzības jomas iepirkumiem, proti, paplašinot piegāžu drošības prasību tvērumu. Liela apjoma starptautiskajos iepirkumos piemērojamā prasība nodrošināt vietējās industrijas iesaisti piegādes ķēdēs līdz 30% no kopējās līguma summas varēs tikt izpildīta, starptautiskajiem uzņēmumiem veicot investīcijas Inovāciju ieguldījumu fondā. Tādējādi tiks nodrošināta sinerģija starp piegāžu drošības prasību izpildi un vietējās aizsardzības industrijas attīstību.

Latvijas aizsardzības industrija ir stratēģiski nozīmīga valsts drošības un ekonomiskās izaugsmes joma, kurai nepieciešams atbalsts, lai veicinātu tās attīstību un konkurētspēju. Viens no instrumentiem, kas var sekmēt finansējuma piesaisti šai nozarei, ir arī vērtspapīru portfeļa izveide un piedāvājums, kas ļautu piesaistīt gan privātos, gan institucionālos investorus. Šāda iniciatīva atbalstītu aizsardzības industrijas uzņēmumu iespējas attīstīt inovatīvus risinājumus, ražošanas kapacitāti un eksportspēju, vienlaikus stiprinot Latvijas aizsardzības infrastruktūru.

Tāpat kapitāla piesaiste gan kapitāla fondiem, gan industrijas uzņēmumiem tiks nodrošināta starptautisko formātu ietvaros. Piemēram, 2024.gadā EIF un Eiropas Komisija izveidoja Aizsardzības Kapitāla mehānismu (*no angļu valodas* - Defence Equity Facility), ar kura palīdzību EIF kā komandīts ieguldīs finanšu līdzekļus privātajos fondos (iespējkapitāla vai privātā kapitāla), kuri aktīvi iegulda Eiropas uzņēmumos, kas attīsta inovatīvas aizsardzības tehnoloģijas ar divējāda pielietojuma potenciālu. Aizsardzības kapitāla mehānisma kopējais finanšu līdzekļu apjoms no 2024.-2027. gadam sasniegs 175 milj. EUR, taču mehānisma veidotāji cer piesaistīt papildus līdz pat 500 milj. EUR privāto investoru kapitāla Eiropas kompāniju atbalstam. Mehānisma mērķauditorija ir patstāvīgi pārvaldīti fondi (ieskaitot jaunas pārvaldības komandas), kas atrodas Eiropas Savienībā vai Norvēģijā. Savukārt fondiem, kas saņem ieguldījumus no

Aizsardzības Kapitāla instrumenta, savi ieguldījumi jāveic maza un vidēja lieluma uzņēmumos, ieskaitot jaunuzņēmumus, vai kompānijām, kuru darbinieku skaits nepārsniedz 3000 darbinieku.

Uzdevuma izpildei nepieciešamais finansējums piesaistāms no valsts budžeta līdzekļiem, prioritāte: aizsardzības joma.

**7. Izveidot Inovāciju ieguldījumu programmu, t.sk., drošības un aizsardzības jomai, vienojoties par finansējumu no valsts budžeta vismaz 50 milj. EUR apmērā (uzdevums iekļaujams Drošības industrijas stratēģijā)**

Atbildīgā iestāde: **AIM, EM**

Termiņš: **31.12.2025.**

**7.1. Investīciju programmas ietvaros izvērtēt iespēju izstrādāt ALTUM vērtspapīru portfeli aizsardzības industrijai, kas nodrošinātu pievilcīgus nosacījumus gan Latvijas, gan ārvalstu investoriem**

Atbildīgā iestāde: **ALTUM, EM**

Termiņš: **31.12.2026.**

## **8. SMILŠKASTU PIEEJA INOVĀCIJU ATTĪSTĪBAI**

Pievilcīga uzņēmējdarbības vide ir viens no priekšnosacījumiem jaunu investīciju ieplūšanai, līdz ar to, lai spētu reaģēt un veicinātu Latvijā inovatīvas uzņēmējdarbības attīstību, ir būtiski priekšlaicīgi nodrošināt regulatīvo vidi jeb smilškastu pieeju. Šāda metode sniedz iespēju testēt un pārbaudīt inovatīvu pakalpojumu atbilstību regulatīvajām prasībām, palīdzot uzņēmējam izprast normatīvo regulējumu un vienlaikus nodrošinot uzņēmējdarbības attīstības vērstu pieeju. Regulatīvā smilškaste dod iespēju iepazīt un identificēt iespējamās barjeras inovāciju attīstībā, tāpat tā palīdz savlaicīgi identificēt riskus, stiprināt jomas turpmāku attīstību, kā arī aizsargāt lietotāja intereses. LB šādu risinājumu veiksmīgi ir piemērojusi FINTECH sektorā, taču ņemot ar vien jaunu inovatīvu uzņēmējdarbības modeļu ienākšanu ir būtiski paplašināt pieeju pakalpojumu nodrošināšanā, ļaujot ienākt tautsaimniecībā jaunām investīcijām un vienlaikus pozicionējot Latviju kā atvērtu tirgu inovatīvai uzņēmējdarbībai.

Smilškastu pieeja inovāciju jomā ļaus testēt inovatīvus produktus, tehnoloģijas vai pakalpojumus, kuru testēšanai izmantojamā vide nav pilnībā regulēta. Ar regulējumu tiks veicināta tiesiskā noteiktība speciālās regulatīvās vides izveidei un īstenošanai, tostarp radot iespēju, pamatojoties uz tiesisko attiecību noteiktību un stabilitāti, Latvijā reģistrētam komersantam vai zinātniskai institūcijai testēt produktus. Šāda pieeja speciālās regulatīvās vides izveidei un īstenošanai Latvijā veicinātu inovāciju attīstību, palielinātu ekonomisko konkurētspēju, nodrošinātu elastību un drošību, kā arī veidotu labvēlīgu vidi gan komersantiem, gan patērētājiem. Šādas speciālās regulatīvās vides izveide ir būtiska komersantiem, lai tiktu radīta atbilstoša vide inovatīvu produktu un pakalpojumu testēšanai, nodrošinot sadarbību ar valsts institūcijām, tādējādi mazinot finanšu un laika resursus, ko komersanti patērētu, veicot testēšanu individuāli.

**8. Attīstīt regulatīvās vides jeb smilškastes pieeju inovāciju attīstībai un jaunu tirgus spēlētāju piesaistei**

Atbildīgā iestāde: **EM**

Termiņš: **31.12.2025.**

**8.1. Izstrādāt vienotu pieeju – normatīvo regulējumu “Noteikumi par speciālās regulatīvās vides izveidi un īstenošanu” inovāciju projektu uzsākšanai smilškastu ietvaros Latvijā**

Atbildīgā iestāde: EM	Termiņš: 30.06.2025.
8.2. Apzināt potenciālos inovāciju projektus, kam nepieciešams smilškastu regulējums, un īstenot vismaz vienu pilotprojektu, kas veicinās Latvijas kā inovatīvas un uz moderniem tehnoloģiskiem risinājumiem vērsta valsts tēlu, un izstrādāt tam smilškastes regulējumu	
Atbildīgā iestāde: LIAA, EM sadarbībā ar VARAM, Rīgas domi	Termiņš: 31.12.2025.

## 9. PROCESU OPTIMIZĒŠANA KREDĪTIESTĀDĒS

Dažāda veida birokrātisko šķēršļu samazināšana ir izšķiroši būtiska uzņēmējdarbības vides un līdz ar to arī Latvijas tautsaimniecības attīstībai kopumā. Lai gan ir sperti zināmi soļi, ar mērķi optimizēt procesus gan valsts pārvaldē, gan kredītiestāžu uzraudzībā, tomēr secināms, ka joprojām konstatējamas situācijas, kad finansējuma pieejamību tautsaimniecībā ierobežo nevis finansiāli apsvērumi, bet gan birokrātiski šķēršļi. Minētie secinājumi izriet arī no Ārvalstu Investoru Padomes Latvijā 2024.gada 26.septembra Nostājas attiecībā uz Latvijas ekonomikas attīstību, kurā ieteikts koncentrēties uz administratīvā sloga samazināšanu, jo tas stimulētu uzņēmējdarbību, veicinātu ekonomisko izaugsmi un inovācijas. Tāpat uzsvērts, ka nepieciešams rīkoties nekavējoties.

Gan uzņēmumu pārstāvji, gan kredītiestādes apliecina, ka Latvijas komersanti arvien biežāk izvēlas atvērt norēķinu kontus, un līdz ar to arī turēt savus līdzekļus ārvalstīs. Minētā tendence saistīta ar Latvijas kredītiestāžu strikto pieeju attiecībā uz veikto maksājumu un to pamatojošo dokumentu pārbaudēm. Lai novērstu minēto Latvijas ekonomikai nelabvēlīgo situāciju, ir nepieciešams pārskatīt praksē riskos balstīto pieeju klientu izvērtēšanai kredītiestādēs, iespējami samazinot kontroles procesus attiecībā uz kontu atvēršanu un maksājumiem, tādējādi ļaujot Latvijas kredītiestādēm konkurēt ar citu ES dalībvalstu bankām.

Sarunās ar uzņēmumu pārstāvjiem konstatēti gadījumi, kad uzņēmējs aizņēmumu pilnībā nodrošina ar nekustamā īpašuma ķīlu, tomēr kredītiestādes kredīta izsniegšanai prasa vēl papildus nodrošinājumu. Šādas situācijas neļauj uzņēmumiem saņemt to sekmīgai darbībai un attīstībai nepieciešamos finanšu līdzekļus, tādējādi kavējot Latvijas ekonomikas izaugsmi.

Tādējādi secināms, ka, lai gan valstiskā līmenī tiek īstenoti pasākumi birokrātisko šķēršļu novēršanai kredītiestāžu darbībā, tomēr joprojām ir aktīvi jāturpina darbs šajā jomā, uzlabojot biznesa klientu apkalpošanu kredītiestādēs un meklējot risinājumus praksē joprojām pastāvošajiem šķēršļiem, kas apgrūtina biznesa projekta finansēšanu.

### 9. Kopā ar finanšu nozari un atbildīgajām nozaru ministrijām izvērtēt kredītiestāžu iemeslus augstām nodrošinājuma prasībām biznesa projektu finansēšanai un sagatavot priekšlikumus uzlabojumiem

Atbildīgā iestāde: LB, TM, FM sadarbībā ar FNA	Termiņš: 31.12.2025.
9.1. īstenot papildus informēšanas kampaņas par labo praksi klientu apkalpošanā, kas ir mērķēta uz biznesa apkalpošanu Latvijā	
Atbildīgā iestāde: LB, FNA	Termiņš: 30.06.2025.



## 10. UZŅĒMUMU DARBĪBAS UZSĀKŠANAS ATVIEGLOŠANA

Ārvalstu investoriem, kuri vēlas reģistrēt uzņēmumus Latvijas Uzņēmumu reģistrā vai kļūt par dalībniekiem Latvijas uzņēmumos, bieži nākas saskarties ar pārlietu sarežģītiem un birokrātiskiem procesiem. Šīs grūtības ietver dokumentu sagatavošanu, apliecināšanu un tulkošanu, kas rada ievērojamas izmaksas un liekus kavējumus. Piemēram, Austrālijas pilsonis, kurš vēlas kļūt par dalībnieku Latvijas start-up uzņēmumā, saskaras ar sarežģītu procesu, kurā ir jāorganizē izraksti no Austrālijas uzņēmumu reģistra, jānodrošina šo dokumentu apostilizācija, tulkošana latviešu valodā, kā arī notariāla tulkojumu apliecināšana. Šī procesa izpilde ir laikietilpīga, rada ievērojamas izmaksas un demotivē ārvalstniekus darboties Latvijas uzņēmējdarbības vidē.

Līdzīgi sarežģījumi vērojami arī attālinātas identifikācijas jomā. ASV investoriem bieži vien nav pieejams ES e-paraksts, savukārt esošie risinājumi, piemēram, Latvijas eID karšu izsniegšana, prasa personīgu apmeklējumu Latvijas vēstniecībā, kas ir ļoti sarežģīti un laikietilpīgi. Šāda birokrātija būtiski samazina Latvijas pievilcību kā investīciju galamērķim un veicina investīciju zaudēšanu.

Minētās situācijas risināšanai iespējami vairāki virzieni. Attiecībā uz iesniedzamajiem dokumentiem izvirzīto prasību vienkāršošanu būtu jāizvērtē iespēja pieņemt ārvalstu uzņēmumu reģistru dokumentus bez nepieciešamības pēc apostilizācijas, ja tie ir pieejami uzticamās starptautiskās datubāzēs vai elektroniskos reģistros. Alternatīvs risinājums varētu būt atļauja iesniegt dokumentus angļu valodā vai ieviest automatizētus tulkošanas risinājumus, kas pieejami sadarbībā ar Uzņēmumu reģistru, vai atcelt prasību pēc notariāli apliecinātiem tulkojumiem, ja dokumentu oriģināli ir starptautiski saprotamā formā.

Vienlaikus nepieciešams strādāt pie procesu pilnīgas digitalizācijas, nodrošinot, ka visa uzņēmuma reģistrācijas vai dalībnieku izmaiņu procedūra ir veicama tikai elektroniski, izmantojot vienotu digitālu platformu. Tāpat lietderīgi varētu būt izveidot lietotājam draudzīgu vadlīniju kopumu ārvalstu investoriem, kas skaidri apraksta, kā veikt nepieciešamās darbības, lai reģistrētu uzņēmumu vai kļūtu par tā dalībnieku. Ņemot vērā, ka pilnīga procesa digitalizācija visticamāk prasīs pietiekami ilgu laiku, līdz tam būtu nopietni jāpadomā par ārvalstniekiem pieejamu attālinātas identifikācijas risinājumu ieviešanu vai iespēju nodrošināt ārvalstu investoriem piekļuvi Latvijas eID kartei vai kvalificētam elektroniskajam parakstam, izmantojot attālinātas procedūras.

Sarunās ar FINTECH nozares pārstāvjiem, kuru vidū ir liels ārzemnieku īpatsvars, papildus uzņēmumu reģistrēšanai ir identificējamas arī citas problēmas saistībā ar uzņēmumu darbības uzsākšanu. Ārvalstnieku ieskatā šobrīd vieglāk nodibināt filiāli ārzemēs, tur pieņemt darbiniekus, nekā reģistrēt ārzemniekus darbam Latvijā. Tas pats attiecas uz ārzemju studentiem (piemēram, informāciju tehnoloģiju vidē), kuri izskolojas pie mums, bet Latvijas smagnējo procesu dēļ izvēlas darbu kādā citā ES valstī. Minētais jautājums būtu risināms kompleksi, ietverot uzturēšanās atļauju nosacījumu un piešķiršanas kārtības efektivitātes izvērtējumu. Būtu nepieciešams izveidot tā saukto “vienas pieturas principu” (no angļu valodas – *one stop shop*), kas ļautu ārzemniekam vienā vietā ne tikai reģistrēt uzņēmumu un risināt ar tā darbību saistītos jautājumus, bet arī veikt citas no normatīvajiem aktiem izrietošas darbības vai pienākumus, piemēram, pieteikt bērnu skolai vai bērnudārzam, reģistrēt mājdzīvniekus un citus. Minētā piedāvājuma kontekstā jāvērtē iespējas darboties šajā vidē angļu valodā un arī iesniegt dokumentus angļu valodā.

**10. Pārskatīt prasības ārvalstu klientiem, kas vēlas reģistrēt uzņēmumus Latvijas Uzņēmumu reģistrā, lai mazinātu birokrātiju, piemēram, notariālā apliecinājuma prasības, dokumentu valodas, un ieviest attālinātas identifikācijas risinājumus**

Atbildīgā iestāde: TM, VARAM, IEM sadarbībā ar PMLP, RITA, LIAA

Termiņš: 31.12.2025.

## 11. RISINĀJUMI, JA KOMERSANTAM TIEK ATTEIKTA KONTA ATVĒRŠANA

Uzņēmumi joprojām saskaras ar situāciju, kurā tiek atteikta konta atvēršana kredītiestādē, to pamatojot ar pārāk augstiem riskiem no komersanta puses. Līdz šim dažādos formātos ir mēģināts rast risinājumu, kā piemēram, izvērtēta iespēja ieviest limitētu pakalpojumu apjomu juridiskajām personām, kas darbotos pie zemākiem, definētiem riskiem ar ierobežotām konta funkcionalitātēm. Taču risinājums joprojām nav ieviests, līdz ar to, ir nepieciešams kāds alternatīvs risinājums atteikuma situācijā.

Lai spētu apzināt, vai kredītiestāžu atteikumi ir pamatoti un nav skaidrojumi ar pārlietu lielu piesardzību, būtu lietderīgi izveidot kādu Latvijas Bankas pārziņā esošu mehānismu, kura ietvaros tiktu izskatīti šādi jautājumi. Viens no risinājumiem varētu būt noteikt Latvijas Bankai tiesības pārvērtēt konkrēto lietu un piedāvāt turpmāko rīcību gadījumos, kad komersantam atsaka saimnieciskās darbības konta atvēršanu. Šādas pilnvaras ļautu gan vērtēt esošo kredītiestāžu rīcību, gan nepieciešamības gadījumā izstrādāt pielāgotus instrumentus.

**11. Izveidot Latvijas Bankas pārziņā esošu mehānismu, lai risinātu situācijas, kurās tiek atteikta konta atvēršana kredītiestādē, to pamatojot ar pārāk augstiem riskiem no komersanta puses, piemēram, nosakot Latvijas Bankai tiesības pārvērtēt konkrēto lietu un lemt par turpmāko rīcību konta atvēršanai šādos gadījumos**

Atbildīgā iestāde: LB, FM

Termiņš: 31.12.2025.

## FINANSĒJUMA PIEEJAMĪBA

Ekonomiskā aprīte pasaulē nekad neapstājas, tāpēc finansējuma pieejamība uzņēmumiem ir kritiska veiksmes sastāvdaļa. Lai nodrošinātu Latvijas uzņēmumu potenciāla izmantošanu, ir būtiski rast operatīvus risinājumus finanšu pieejamības nodrošināšanai strauji augošiem uzņēmumiem visos to attīstības posmos. Tāpat, lai nodrošinātu uzņēmumu konkurētspēju inovāciju jomā, svarīgs elements ir tehnoloģiju pārnese no akadēmiskās vides uz uzņēmējdarbības vidi. No uzņēmēju skatu punkta izšķiroši ir tas, cik pieejama, ērti atrodamā un viegli saprotama ir informācija par atbalsta saņemšanas iespējām dažādos rakursos.

## 12. ATBALSTA PAPLAŠINĀŠANA UZŅĒMUMU PRODUKTIVITĀTES KĀPINĀŠANAI, T.SK., STRAUJI AUGOŠAJOS UZŅĒMUMOS

Eiropas Savienības fondu un ANM ietvaros Latvijas uzņēmējiem digitālās transformācijas un produktivitātes veicināšanai ir pieejams ievērojams finansējums – 745,1 milj. EUR. Šie līdzekļi paredzēti, lai atbalstītu uzņēmumus viņu centienos uzlabot procesus, ieviest inovatīvas tehnoloģijas un paaugstināt darbības efektivitāti. Īpaša nozīme tiek piešķirta strauji augošajiem uzņēmumiem, piemēram, jaunuzņēmumiem un FINTECH nozarei, kas ir vieni no inovāciju virzītājiem Latvijā. Tomēr, lai paredzētie ieguldījumi veicinātu inovatīvas uzņēmējdarbības attīstību, ir būtiski, lai atbalstiem spētu kvalificēties pēc iespējas vairāk komersantu, līdz ar to nepieciešams pārskatīt atbalsta nosacījumus, ļaujot arī strauji augošiem uzņēmumiem, t.sk. FINTECH sektora uzņēmumiem, kvalificēties esošajām atbalsta programmām. Tāpat būtiski ir

stimulēt biznesa ideju attīstību jomās, kurās šobrīd strauji aug tirgus pieprasījums, piemēram, mākslīgais intelekts, kriptonozare u.c.

Saskaņā ar Regulas Nr. 651/2014 13.panta d) apakšpunktu atbalsts netiek piešķirts finanšu un apdrošināšanas darbībai (NACE 2. red. K sadaļa "Finanšu un apdrošināšanas darbības"), vienlaikus šāds ierobežojums netiek paredzēts atbalstam, kas sniegts saskaņā ar Regulu Nr.2023/2831. Līdz ar to, lai nodrošinātu nozarei draudzīgākus atbalsta kvalificēšanās nosacījumus, Ekonomikas ministrija paredz veikt grozījumus tās atbildībā esošajās atbalsta programmās, nosakot, ka atbalsta programmās, kurās tiek piemērots de minimis regulējums saskaņā ar Regulu Nr.2023/2831 kā neatbalstāmā nozare netiek noteikta finanšu un apdrošināšanas darbība (NACE 2. red. K sadaļa "Finanšu un apdrošināšanas darbības").

Ekonomikas ministrija izvirza uzdevumu pārskatīt atbalsta nosacījumus un veikt grozījumus šādos atbalsta pasākumos:

- SAM 1.2.2.1. pasākums – "Atbalsts procesu digitalizācijai komercdarbībā" Ministru kabineta 2024.gada 26.novembra noteikumi Nr.748 "Eiropas Savienības kohēzijas politikas programmas 2021.–2027. gadam 1.2.2. specifiskā atbalsta mērķa "Izmantot digitalizācijas priekšrocības uzņēmējdarbības attīstībai" 1.2.2.1. pasākuma "Atbalsts procesu digitalizācijai komercdarbībā" īstenošanas noteikumi",

- SAM 1.2.1.2. pasākums – "Produktivitātes aizdevumi uzņēmumu inovācijām" (Tiesību aktu portāla ID 23-TA-2315),

- SAM 1.2.3.2. pasākums – "Iespējkapitāla ieguldījumi", Ministru kabineta 2023.gada 15. augusta noteikumi Nr. 463 programmas "Iespējkapitāla ieguldījumi" īstenošanas noteikumi

- SAM 1.2.3.3. pasākums – "Starta, izaugsmes aizdevumi", Ministru kabineta 2016.gada 31.maija noteikumi Nr.328 "Noteikumi par mikroaizdevumiem, starta un izaugsmes aizdevumiem"

- SAM 1.2.3.5. pasākums – "Aizdevumi produktivitātes kāpināšanai", Ministru kabineta 2009.gada 15.septembra noteikumi Nr.1065 "Noteikumi par aizdevumiem sīko (mikro), mazo un vidējo saimnieciskās darbības veicēju un lauksaimniecības un mežsaimniecības pakalpojumu kooperatīvo sabiedrību attīstības veicināšanai"

- 2.2.1.4.i. investīcija – "Finanšu instrumenti komersantu digitālās transformācijas veicināšanai", Ministru kabineta 2022.gada 5.jūlija noteikumi Nr.421 "Eiropas Savienības Atvēršanas un noturības mehānisma plāna 2.2. reformu un investīciju virziena "Uzņēmumu digitālā transformācija un inovācijas" 2.2.1.4.i. investīcijas "Finanšu instrumenti komersantu digitālās transformācijas veicināšanai" īstenošanas noteikumi"

- 2.2.1.2.i. investīcija – "Atbalsts procesu digitalizācijai komercdarbībā" Ministru kabineta 2023.gada 10.janvāra noteikumi Nr.10 "Latvijas Atvēršanas un noturības mehānisma plāna 2.2. komponentes "Digitālā transformācija" 2.2. reformu un investīciju virziena "Uzņēmumu digitālā transformācija un inovācijas" 2.2.1.r. "Uzņēmējdarbības digitālās transformācijas pilna cikla atbalsta izveide ar reģionālo tvērumu" 2.2.1.2.i. investīcijas "Atbalsts procesu digitalizācijai komercdarbībā" īstenošanas noteikumi",

- SAM 1.2.1.1. pasākuma otrā kārtā - "Atbalsts jaunu produktu attīstībai un internacionalizācijai" (Tiesību aktu portāla ID 23-TA-2461).

Šo izmaiņu mērķis ir nodrošināt, lai gan inovatīvie, gan strauji augošie uzņēmumi, īpaši tehnoloģiju un inovatīvo nozaru pārstāvji, varētu pilnvērtīgi izmantot pieejamo atbalstu. Tas sekmēs ne tikai atsevišķu uzņēmumu izaugsmi, bet arī veicinās Latvijas ekonomikas konkurētspēju globālajā tirgū.

## 12. Pārskatīt atbalsta nosacījumus un paplašināt atbalsta saņēmēju loku, veicot grozījumus šādu EM pārziņā esošu programmu normatīvajā regulējumā:

SAM 1.2.2.1. pasākums – "Atbalsts procesu digitalizācijai komercdarbībā",

SAM 1.2.1.2. pasākums – "Produktivitātes aizdevumi uzņēmumu inovācijām",

SAM 1.2.3.2. pasākums – "Iespējkapitāla ieguldījumi"

SAM 1.2.3.3. pasākums – "Starta, izaugsmes aizdevumi",

SAM 1.2.3.5. pasākums – "Aizdevumi produktivitātes kāpināšanai",

SAM 1.2.1.4. pasākums – "Atbalsts tehnoloģiju pārnesei sistēmas pilnveidošanai",

2.2.1.4.i. investīcija – "Finanšu instrumenti komersantu digitālās transformācijas veicināšanai",

2.2.1.2.i. investīcija – "Atbalsts procesu digitalizācijai komercdarbībā".

SAM 1.2.1.1. pasākuma otrā kārtā - "Atbalsts jaunu produktu attīstībai un internacionalizācijai"

Atbildīgā iestāde: **EM sadarbībā ar LIAA, ALTUM un LB FINTECH jautājumos**

Termiņš: **31.12.2025.**

## 13. GARANTIJAS UZŅĒMUMU OBLIGĀCIJĀM

Šobrīd uzņēmumiem ir pieejamas individuālās garantijas un portfelgarantijas, kas kalpo kā papildus nodrošinājums uzņēmuma saistībām bankā. Garantiju izsniedz uzņēmumiem, kuriem ir nepietiekošs nodrošinājums, lai saņemtu aizdevumu vai lai saņemtu aizdevumu nepieciešamajā apmērā, bet ir caurspīdīga finanšu vēsture un pozitīva kredītpēja. Šie atbalsta instrumenti būtiski palīdz uzņēmumiem nodrošināt piekļuvi finansējumam, kas nepieciešams to izaugsmei un attīstībai. Garantijas par kredītiestāžu un alternatīvo finansētāju izsniegtiem finanšu pakalpojumiem sniedz ALTUM, kas darbojas, lai risinātu tirgus nepilnības, proti, situācijas, kad privātais sektors nespēj nodrošināt finansējumu pietiekamā apjomā vai atbilstošos nosacījumos. ALTUM garantijas palīdz pārvarēt šīs barjeras, veicinot uzņēmumu konkurētspēju un spēju investēt inovācijās, digitalizācijā un citās stratēģiski nozīmīgās jomās.

Uzņēmumu attīstības un finansēšanas iespēju paplašināšanai būtiski ir izveidot atbalsta sistēmu uzņēmumu obligācijām, kas palīdzētu piesaistīt kapitālu un veicinātu uzņēmumu izaugsmi, īpaši MVU. Šādas garantijas nodrošinātu lielāku uzticamību potenciālajiem investoriem, mazinot risku un sekmējot investīcijas dažādos uzņēmējdarbības sektoros.

Atbalsta sistēma būtu izstrādājama tā, lai:

- Veicinātu MVU spēju piesaistīt līdzekļus caur kapitāla tirgu;
- Nodrošinātu papildu drošību investoriem, kuri iegādājas uzņēmumu obligācijas;
- Atbalstītu inovācijas un uzņēmumu konkurētspējas paaugstināšanu globālajā tirgū.

Atbalsta mehānisma izveides procesā jāizvērtē nepieciešamība paredzēt dažādus kritērijus, kas nodrošinās efektīvu mehānisma darbību, piemēram, princips, ka pirmos zaudējumus segs emitējošais uzņēmums no pašu līdzekļiem, tālāk citi kreditori un investori un tikai tad Latvijas valsts. Tāpat Latvijas valsts garantijas apjomam jābūt strikti ierobežotam un ar dizainētiem griestiem.

Izveidojot šādu atbalsta mehānismu, tiks stiprināts Latvijas kapitāla tirgus, kā arī nodrošināta uzņēmumu piekļuve alternatīviem finansēšanas avotiem, kas ir nozīmīgi ekonomikas attīstības un ilgtspējas nodrošināšanai.

Uzdevuma izpildei nepieciešamais finansējums piesaistāms no ALTUM līdz šim piešķirtā publiskā finansējuma.

### 13. Izveidot garantijas mehānismu uzņēmumu obligācijām

Atbildīgā iestāde: EM

Termiņš: 30.06.2026.

### 14. ALTUM IEGULDĪJUMI DARĪJUMIEM AR KOLEKTĪVĀS FINANSĒŠANAS PLATFORMĀM

Laikā, kad banku uzņēmumu kreditēšanas apjomi ir valsts līmenī neapmierinoši, uzņēmēji arvien vairāk izmanto alternatīvos finansētājus (kā piemēram kolektīvās finansēšanas platformas), lai piesaistītu sava biznesa attīstībai nepieciešamos līdzekļus. Kolektīvā finansēšana (no angļu valodas – *crowdfunding*) ir nozīmīga starpniecība, kad kolektīvās finansēšanas pakalpojumu sniedzējs, pašam neuzņemoties saistības, vada sabiedrībai pieejamu digitālu platformu, lai savestu kopā potenciālos ieguldītājus vai aizdevējus ar uzņēmumiem, kas meklē finansējumu. Šāds finansējums izpaužas kā aizdevumi vai ieguldījumi uzņēmuma kapitālā.

Lai veicinātu kolektīvo finansēšanas platformu aktīvu lomu kreditēšanā un nodrošinātu stabilāku un paredzamāku finansējumu uzņēmumiem, kas piesaista līdzekļus caur kolektīvās finansēšanas platformām, būtu nepieciešams izveidot ALTUM programmu, kuras ietvaros līdz 20 milj. EUR tiktu ieguldīti Latvijas MVU, līdzfinansējot darījumus kopā ar Latvijas Bankas licencētām kolektīvās finansēšanas platformām aizdevumu veidā. Katrā platformas publicētā aizdevumā ALTUM paredzētais līdzfinansējums varētu būt līdz 50% no kredīta apmēra, finansējumu piešķirot ar tādiem pašiem nosacījumiem kā pārējie platformas piesaistītie investori. ALTUM var papildus izvirzīt savus ieguldījumu nosacījumus, piemēram, ierobežojot finansējuma saņēmēju nozares vai reģionus, lai precīzāk mērķētu programmas mērķauditoriju. Ieguldot caur platformām ALTUM nodrošinātu enkurinvestora lomu, kas platformām ļautu piedāvāt finansējumu plašāk un uz uzņēmumiem labvēlīgākiem nosacījumiem (piemēram, garākiem termiņiem). Vienlaikus uzsverams, ka ALTUM ar ieguldīto finansējumu nodrošinātu tirgus situācijai atbilstošu atdevi un varētu noteikt dažādus ierobežojumus attiecībā uz kredītu kvalitātes kontroli. Pēc tirgus dalībnieku aplēsēm, un balstoties uz vēsturiskiem kredītu izsniegšanas apjomiem, piedāvātais finansējums līdz 20milj. EUR varētu tikt izsniegts uzņēmumiem 1- 2 gadu termiņā.

Izstrādājot detalizētu atbalsta instrumenta koncepciju un tvērumu, nepieciešams gan skaidri noteikt kritērijus finansējamo MVU profiliem, gan izvērtēt ierobežojuma, kas paredz atbalstu tikai darījumiem, kas veikti caur Latvijā licencētu platformu, atbilstību Eiropas Savienības brīvā tirgus prasībām.

Uzdevuma izpildei nepieciešamais finansējums piesaistāms no ALTUM līdz šim piešķirtā publiskā finansējuma vai ALTUM var piesaistīt finansējumu tirgū vai valsts aizdevumu kredītlīnijas veidā.

### 14. Izstrādāt atbalsta instrumentu, kuras ietvaros ALTUM līdz 20 milj. EUR apmērā veic ieguldījumus Latvijas MVU, līdzfinansējot darījumus kopā ar LB licencētām kolektīvās finansēšanas platformām

Atbildīgā iestāde: ALTUM, EM, LB

Termiņš: 31.12.2025.

## 15. TEHNOLOĢIJU PĀRNESE UZ SPIN-OFF UZŅĒMUMU

Atbilstoši Rīgas Tehniskās universitātes veiktajā tirgus pētījumā “Tehnoloģiju pārnese uz spin-off uzņēmumu” norādītajam spin-off uzņēmumu attīstība Latvijā virzās lēnā tempā. Tikai nedaudzi jauni uzņēmumi pēdējo gadu laikā ir efektīvi realizējuši tehnoloģijas pārneses procesu saistībā ar zinātniskajām institūcijām, lai uzsāktu savu darbību, nodrošinot investīcijas un publisko finansējumu (neuzskaitot tā saucamos čaulas uzņēmumus, kas noslēdz licences līgumus pētniecības projektu rezultātu izpildes rādītāju prasību dēļ, un kuru darbība nerezultējas ar tālāko tehnoloģiju virzību tirgū). Precīzs ar tehnoloģijas pārnesi saistītu spin-off uzņēmumu skaits nav skaidrs, un tas norāda uz nepieciešamību veikt šādu spin-off uzņēmumu uzskaiti Latvijā nākotnē. Ir svarīgi izprast ne tikai to, cik daudz spin-off uzņēmumu rodas, bet arī to, cik daudzi izdzīvo un gūst panākumus tirgū. Šīs zināšanas ir būtiskas, lai uzlabotu tehnoloģijas pārneses sistēmu un tā būtu efektīvāka nākotnē.

Ir dažādi iemesli, kāpēc Latvijā netiek aktīvi veidoti zinātnisko institūciju spin-off uzņēmumi. Zinātniskās institūcijas norāda, ka sava loma tajā ir gan likumdošanas jautājumiem, gan pētnieku ieinteresētībai iesaistīties jaunu uzņēmumu radīšanā. Novērojumi arī liecina, ka tehnoloģiju pārnesei un ar to atbalstošiem procesiem zinātniskajās institūcijās tiek piešķirti ierobežoti resursi. Ierobežojumi lielā mērā ir saistīti ar ierobežoto tehnoloģijas pārneses ekspertu skaitu. Šis ierobežojums ietekmē esošo tehnoloģijas pārneses procesu sakārtošanu, zinātnieku efektīvu iesaisti, atbalsta aktivitātes spin-off uzņēmumu komandām un to aktīvu iesaistīšanos ekosistēmas attīstībā.

Zinātniskās institūcijas norāda, ka LIAA pasākuma “Atbalsts pētniecības rezultātu komercializācijai” ir bijusi nozīmīgs stimuls, lai aktualizētu jautājumu par spin-off uzņēmumu veidošanu. Tajā pašā laikā zinātnisko institūciju gatavība nodrošināt atbalstošus tehnoloģijas pārneses procesus bija ierobežota. Lielā mērā spin-off uzņēmumu dibināšanas stimuls bija galvenokārt mērķtiecīgi realizētās LIAA programmas rezultāts, kas nodrošināja piekļuvi resursiem, lai šo procesu veicinātu. Ilgtermiņā spin-off uzņēmumu rašanos ir jāsaista ar zinātniskajām institūcijām un atbalstošiem procesiem, kur galvenā loma ir tehnoloģiju pārneses centra darbam.

Kopējais (valsts, tai skaitā augstskolu, uzņēmumu, ārvalstu) finansējums P&A Latvijā 2022.gadā bija 291,72 milj. EUR jeb 0,75 % no IKP. Dažādos politikas plānošanas dokumentos, tai skaitā Nacionālajā attīstības plānā 2021.–2027.gadam kopējais sasniedzamais P&A ieguldījumu mērķis 2027.gadam noteikts 1,5 % no IKP jeb, balstoties uz Ekonomikas ministrijas 2023. gada aplēsēm, – 806 milj. EUR Ja šis 2027.gada mērķis būtu jāsasniedz 2022.gadā, kopējiem ieguldījumiem P&A būtu jāpieaug 2,77 reizes jeb par 514 milj. EUR.

Tādējādi secināms, ka bez papildus stimuliem, saglabājoties līdzšinējam P&A finansējuma īpatsvaram, straujš P&A finansējuma pieaugums (īpaši valsts un privātajā sektorā) tuvākajos gados būs liels izaicinājums. Vienlaikus jāatzīmē, ka Latvijas uzņēmējdarbību raksturo liels zemas pievienotās vērtības produktu īpatsvars, augsta resursu intensitāte un sadarbības un integrācijas trūkums globālajās vērtību ķēdēs. Arī inovatīvo uzņēmumu īpatsvars Latvijā ir viens no zemākajiem ES – 32,9% (2016.–2018.gadu pārskata periodā), salīdzinot ar vidēji 49,1% ES. Līdztekus valsts intervencei P&A un inovāciju sekmēšanā, izmantojot valsts atbalsta instrumentus, īpaši tos, kas vērsti uz P&A un inovāciju atbalstu gan uzņēmumos, gan agrīnākos tehnoloģiju gatavības līmeņos valsts zinātniskajām institūcijām, viens no pamata nosacījumiem straujākai inovāciju ienākšanai tirgū ir izveidots un nostiprināts normatīvais ietvars, kas sniedz iespēju par publiskiem līdzekļiem finansēta valsts zinātnisko institūciju zinātniska pētījuma rezultātā radītu tiesību uz zinātību, tehnoloģiju, izgudrojumu vai augu šķirni nodošanai ar nolūku radīt komerciālus, tirgū ieviešamus un pieprasītus produktus, tehnoloģijas, pakalpojumus vai



citus pielietojumus. Citiem vārdiem – ir nepieciešams ietvars, kas ļauj nodrošināt par publiskiem līdzekļiem radītas zinātniskās, tehnoloģijas, izgudrojuma vai augu šķirni tiesību pārnesi uzņēmējdarbības vidē, tādējādi padarot sabiedrībai pieejamus jaunus vai būtiski uzlabotus produktus vai pakalpojumus. Līdz ar to, lai sekmētu lielākus ieguldījumus P&A ir izstrādāts likumprojekts “Grozījumi Zinātniskās darbības likumā” (23-TA-2275), kas paredz noteikt regulējumu attiecībā uz valsts zinātniskās institūcijas tiesībām uz publiskā finansējuma rezultātā radītu zinātnību, tehnoloģiju, izgudrojumu vai augu šķirni, kā arī paredz noteikt deleģējumu izstrādāt Ministru kabineta noteikumus, kas sniegtu tiesiskā regulējuma ietvaru un noteiktu par publiskas finanšu palīdzības finansēta valsts zinātnisko institūciju pētījuma rezultātā radītu tiesību uz zinātnību, tehnoloģiju, izgudrojumu vai augu šķirni komercializācijas un šo tiesību nodošanas atbildības noteikšanas kārtību.

Ņemot vērā minēto, arī turpmāk nepieciešams īstenot atbalsta programmas tehnoloģiju pārnesi uz spin-off uzņēmumiem, galveno uzmanību pievēršot ilgtermiņa plānošanai un pētnieku izglītībai, un tādējādi nodrošinot nepārtrauktus panākumus tehnoloģiju komercializācijā. Vienlaikus nozares eksperti aicina iekļaut pētniecības projektos finansiālu atbalstu patentu meklējumiem un reģistrācijai. Tāpat būtu nepieciešams domāt par atbalsta mehānismiem, kas palīdzētu piesaistīt ārvalstu zinātniekus un pētniekus. Tālākai sekmīgai iniciatīvas virzībai būtu nepieciešams izvērtēt grantu pieejamību agrīnas stadijas biznesa ideju attīstīšanai augstākās izglītības un pētniecības sektorā. Neliela apmēra granti (30 000-50 000 EUR) būtu piemērots instruments kā stimulēt jaunu, potenciālu biznesa ideju attīstībai un komercializācijai arī akadēmiskajā vidē.

Vienlaikus ir nepieciešams pārskatīt tehnoloģiju pārneses projektiem pieejamo atbalsta apmēru, jo šobrīd, atbilstoši uzņēmumu secinājumiem, agrīnas stadijas pētnieciskajiem darbiem 25 000 EUR finansējuma apjoms, ir identificējams kā ierobežojošs faktors mērogojamu projektu attīstībai. Turklāt jāņem vērā, ka šobrīd citās programmās (*kompetences centri*<sup>910112</sup>) jau atlasēs ir noslēgušās, un faktiski finansējums pārējiem Latvijas uzņēmumiem nav pieejams.

**15. Ieviest atbalstu agrīnas stadijas biznesa ideju attīstīšanai augstākās izglītības un pētniecības sektorā un tehnoloģiju pārnesi uz spin-off uzņēmumiem, kā arī pārskatīt esošos tehnoloģiju pārnesi pieejamos atbalsta sliekšņus un palielināt tos, izstrādājot grozījumus ES fondu 1.2.1.4.pasākuma regulējošos normatīvajos aktos<sup>13</sup>**

Atbildīgā iestāde: EM, LIAA

Termiņš: 30.06.2025.

<sup>9</sup> MK 05.07.2022. noteikumi Nr.418 “Latvijas Atveseļošanas un noturības mehānisma plāna 5.1. reformu un investīciju virziena "Produktivitātes paaugstināšana caur investīciju apjoma palielināšanu P&A" 5.1.1.r. reformas "Inovāciju pārvaldība un privāto P&A investīciju motivācija" 5.1.1.2.i. investīcijas "Atbalsta instruments pētniecībai un internacionalizācijai" pirmās kārtas īstenošanas noteikumi”

<sup>10</sup> MK 09.01.2024. noteikumi Nr.32 “Latvijas Atveseļošanas un noturības mehānisma plāna 5.1. reformu un investīciju virziena "Produktivitātes paaugstināšana caur investīciju apjoma palielināšanu P&A" 5.1.1.r. reformas "Inovāciju pārvaldība un privāto P&A investīciju motivācija" 5.1.1.2.i. investīcijas "Atbalsta instruments pētniecībai un internacionalizācijai" otrās kārtas īstenošanas noteikumi”

<sup>11</sup> MK 09.01.2024. noteikumi Nr.33 “Latvijas Atveseļošanas un noturības mehānisma plāna 1.2. reformu un investīciju virziena "Energoefektivitātes uzlabošana" 1.2.1.2.i. investīcijas "Energoefektivitātes paaugstināšana uzņēmējdarbībā (ietverot pāreju uz atjaunojamo energoresursu tehnoloģiju izmantošanu siltumapgādē un pētniecības un attīstības aktivitātes (t. sk. bioekonomikā))" 1.2.1.2.i.2. pasākuma "Inovatīvu produktu un tehnoloģiju izstrāde" īstenošanas noteikumi”

<sup>12</sup> MK 09.01.2024. noteikumi Nr.34 “Latvijas Atveseļošanas un noturības mehānisma plāna 2.2. reformu un investīciju virziena "Uzņēmumu digitālā transformācija un inovācijas" 2.2.1.3.i. investīcijas "Atbalsts jaunu produktu un pakalpojumu ieviešanai uzņēmējdarbībā" īstenošanas noteikumi”

<sup>13</sup> MK 07.11.2023. noteikumi Nr.644 “Eiropas Savienības kohēzijas politikas programmas 2021.–2027. gadam 1.2.1. specifiskā atbalsta mērķa "Pētniecības un inovāciju kapacitātes stiprināšana un progresīvu tehnoloģiju ieviešana uzņēmumiem" 1.2.1.4. pasākuma "Atbalsts tehnoloģiju pārneses sistēmas pilnveidošanai" īstenošanas noteikumi”

## 16. BIZNESA ATBALSTA INFORMĀCIJA VIENUVIET – BUSINESS.GOV.LV

Ņemot vērā ikdienā pieejamās informācijas apjomu, ko izplata dažādas ticamības informācijas avoti, ir ļoti būtiski uzņēmējiem nodrošināt vienu platformu, kurā tiek publicēta uzticama un aktuāla informācija par visiem uzņēmējiem pieejamajiem atbalsta veidiem.

Svarīgi ir nodrošināt, lai informācija uzņēmējiem būtu viegli saprotama un skaidra, ņemot vērā dažādu uzņēmējdarbības nozaru un uzņēmumu lielumu īpatnības. Papildus nepieciešams piedāvāt vienotas informatīvas veidnes vai informatīvas vienlapas, kas izskaidro pieejamās atbalsta programmas un kuras varētu izplatīt arī uzņēmēju asociāciju biedriem. Tāpat būtiski ir veidot interaktīvus rīkus, kas ļauj uzņēmējiem ātri un vienkārši identificēt atbalsta iespējas, kas piemērotas konkrētām nozarēm, uzņēmuma lielumam vai darbības attīstības posmam.

Šādā veidā uzņēmējam tiek dota iespēja ātri un efektīvi vienkopus atrast visu nepieciešamo informāciju, lai izvērtētu iespējas saņemt kādu no pieejamiem atbalstiem.

Informācija par Ekonomikas ministrijas izstrādātajiem atbalsta instrumentiem ir pieejama Ekonomikas ministrijas tīmekļa vietnē sadaļā ES un fondi, ES fondu atbalsts 2021-2027 vai Atveseļošanas fonds. Taču, ņemot vērā to, ka LIAA ir pirmais kontaktpunkts, kurā uzņēmēji griežas ar konsultācijām par uzņēmējdarbības uzsākšanu vai attīstību, lai vienuviet nodrošinātu iespējami plašu un uz klientu orientētu informāciju par atbalsta iespējām uzņēmējiem, ir nepieciešams, lai platformā business.gov.lv turpmāk ir pieejama informācija par visiem uzņēmējiem pieejamiem atbalsta instrumentiem.

**16. Nodrošināt platformā business.gov.lv vienkopus pieejamu un aktuālu informāciju par visām uzņēmējiem mērķētajām atbalsta programmām**

Atbildīgā iestāde: LIAA

Termiņš: 30.06.2025.

## KAPITĀLA TIRGUS ATTĪSTĪBA

Lai būtiski aktivizētu kapitāla tirgu, nepieciešams ieviest papildus stimulus tā darbībai. Nepieciešams attīstīt dažādu ieguldījumu aktīvāku izmantošanu, nosakot konkrētus un prioritārus mērķus. Vienlaikus jāuzsver, ka izveidotajiem stimuliem jānodrošina ne tikai uzņēmumu, bet arī iedzīvotāju un vietējo un starptautisko institucionālo investoru aktīva iesaiste kapitāla tirgū, tādēļ ilgtermiņa attīstībai būtiska uzmanība pievēršama finanšu pratības veicināšanai Latvijas iedzīvotāju vidū.

## 17. BANKU KAPITALIZĀCIJAS LĪMEŅA PAAUGSTINĀŠANA

Atbilstoši pārrunās ar kredītiestādēm konstatētajam starp lielajām un mazajām kredītiestādēm būtiski atšķiras kapitalizācijas līmenis, proti, Latvijas lielākās bankas, kas ir ievērojamākie tirgus spēlētāji, ir labi kapitalizētas. Savukārt viens no būtiskākajiem mazo kredītiestāžu kreditēšanas pieauguma ierobežojošajiem faktoriem ir nepietiekamais pašu kapitāla apmērs. Tādējādi šobrīd bankas ir spiestas pirkt naudu par lielāku cenu un tas viss tiek iecenots arī bankas produktos. Lai stimulētu mazo banku kreditēšanu, būtu nepieciešams domāt par valstiska līmeņa atbalsta mehānismu. Kā viens no kredītiestāžu piedāvātajiem risinājumiem varētu būt obligāciju emisijas instrumenta izstrāde, kas tiktu piedāvāts visām Latvijā strādājošām kredītiestādēm.

Atbilstoši piedāvātajam atbalsta mehānisma modelim kredītiestāde emitētu publiskas AT1 obligācijas – nosacīti 1 milj. EUR laidienos. Attiecīgi kredītiestāde pēc katra AT1 obligāciju laidiena izsniegtu 5 milj. EUR kredītus juridiskām personām, savukārt Valsts Kase, ALTUM vai cita atbildīgā institūcija pirktu emitētās AT1 obligāciju laidiena 1 milj. EUR apmērā. Banka turpinātu izsniegt jaunus kredītus un sekojoši izlaist jauna laidiena AT1 obligācijas proporcijā 5/1 pret obligāciju apjomu. Valsts Kase, ALTUM vai cita atbildīgā institūcija pirktu obligācijas izpildoties noteiktiem jaunu kredītu izdošanas apjomiem un tikai pēc šo kredītu izsniegšanas. Šīs obligācijas būtu subordinētas attiecībā pret citiem bankas kreditoriem, tādēļ banka to var ieskaitīt tās regulatīvajā pirmā līmeņa kapitālā, kas ļauj bankām izsniegt lielāku apjomu jaunu kredītu, kā arī lielāka izmēra kredītus.

Ņemot vērā minētos apsvērumus, ir jāveic detalizēts piedāvātā obligāciju emisijas instrumenta izvērtējums, kā arī jāturpina aktīvs dialogs ar kredītiestādēm, lai atrastu efektīvu un vienlaikus tiesiski pamatotu risinājumu kredītiestāžu kapitalizācijas līmeņa paaugstināšanai.

### 17. Sagatavot priekšlikumu banku obligāciju emisijas instrumenta ieviešanai, turpinot dialogu ar bankām par efektīviem risinājumiem to kapitalizācijas līmeņa paaugstināšanai

Atbildīgā iestāde: FM, EM, VK, LB sadarbībā ar banku sektoru un FNA

Termiņš: 31.12.2025.

### 18. STIMULS PENSIJU FONDU IEGULDĪJUMIEM LATVIJĀ

Investīciju piesaistes kontekstā būtiska nozīme ir pensiju fondu veiktajiem ieguldījumiem. Pensiju fondi iegulda indeksu fondos un biržā tirgotajos fondos (ETF), kas ir lēti, plaši pieejami un pirms ieguldīšanas nav jāveic tajos ietilpstošo vērtspapīru padziļināta izpēte. Tā kā Latvijā vērtspapīru tirgus vēl ir attīstības stadijā un to lielākoties veido zema ienesīguma Latvijas valsts parāda vērtspapīri, tad būtiski lielākā daļa pensiju fondu ieguldījumi tiek investēti ārvalstīs. Līdz ar to secināms, ka stimulējot pensiju fondu ieguldījumus Latvijā ir potenciāls piesaistīt liela apmēra investīcijas.

Iespējas straujāk kāpināt pensiju fondu ieguldījumus Latvijā saistāmas ar ieguldījumiem alternatīvos finanšu instrumentu veidos - Alternatīvajos ieguldījuma fondos (AIF), kas prasa iepriekšēju izpēti (*no angļu valodas - due-diligence*). Padziļinātā izpēte jeb *due diligence* ir process, kurā investors veic projekta vai uzņēmuma finanšu, nodokļu un juridisko analīzi, kā arī biznesa koncepta pārbaudi, pirms noslēgt vai pabeigt investīciju darījumu. Vienkāršoti runājot, *due diligence* ir labākais veids, kā detalizēti un objektīvi iepazīt projektu vai uzņēmumu pirms tā iegādes vai investīciju veikšanas. *Due diligence* ietvaros tiek pārbaudīts, vai darījuma partnera sniegtā informācija ir patiesa un pilnīga, izvērtēti potenciālie juridiskie un finanšu riski, biznesa darbības vai idejas potenciāls, tirgus, kā arī identificēti nepieciešamie risku novēršanas vai samazināšanas līdzekļi. Ņemot vērā plašo pētāmo jautājumu loku un apjomu, nereti ir jāpiesaista ārējie konsultatīvie resursi, kas prasa ievērojamus finanšu līdzekļus no pensiju pārvaldniekiem.

Līdz ar to, lai veicinātu pensiju fondu ieguldījumus Latvijā jāmeklē risinājumi, kā kompensēt *due-diligence* izmaksas pensiju fondu pārvaldniekam, ja izpētes rezultātā tiek veiktas investīcijas Latvijā. Tāpat lai veicinātu pensiju fondu pārvaldniekus ieguldīt tādos instrumentos, kas ietver augstākas izvērtēšanas un uzraudzības izmaksas (piemēram, AIF), bet sniedz būtisku tiešu un netiešu (multiplicējošu) pozitīvu efektu vietējās ekonomikas attīstībai, būtu jāparedz pensiju pārvaldītājiem tiesības palielināt pārvaldīšanas komisijas proporcionāli veiktajiem ieguldījumiem šādos instrumentos.

Būtiski pēc minēto stimulu ieviešanas veikt izvērtējumu par to efektivitāti un piesaistīto investīciju pieaugumu, lai nepieciešamības gadījumā varētu veikt stimulu pielāgojumus

**18.1. Izstrādāt atbalsta stimulu padziļinātās izpētes (due diligence) izmaksu kompensēšanai pensiju fondu pārvaldniekam, ja izpētes rezultātā tiek veiktas investīcijas Latvijā**

Atbildīgā iestāde: LB, FM, LM

Termiņš: 30.06.2025.

**18.2. Izvērtēt iespēju pensiju fondu pārvaldītājiem palielināt pārvaldītāju atlīdzību proporcionāli ieguldījumiem, kas veikti ar AIF starpniecību, izdarot atbilstošus grozījumus Valsts fondēto pensiju likumā**

Atbildīgā iestāde: FM, LM, LB

Termiņš: 30.06.2025.

## 19. EKSPORTA KREDĪTU APDROŠINĀŠANAS MODELIS

Latvijas apdrošināšanas tirgu ir pametuši visi lielie starptautiskie tirdzniecības kredītu apdrošinātāji (*Euler Hermes, Coface*), jo nesaskata Latvijā perspektīvu finanšu rezultātu dēļ (peļņas apmērs ir nepietiekams) ar tiešo pārstāvniecību, bet, piedāvājot pārdošanas mehānismu tikai caur apdrošināšanas brokeriem. Latvijā tirdzniecības kredītu apdrošināšanu piedāvā vienīgi apdrošināšanas akciju sabiedrība „BTA Baltic Insurance Company”. ALTUM administrētās eksporta garantiju programmas sedz tikai nelielu daļu no eksporta apdrošināšanas tirgus vajadzībām, ņemot vērā šo programmu noteiktos attiecināmības ierobežojumus. ALTUM šobrīd piedāvā eksporta kredīta garantiju jeb eksporta darījumu apdrošināšanu, eksportētājiem, lai pasargātu biznesu pret ārvalstu pircēja maksātnespēju vai ilgstošu nemaksāšanu atlikto maksājumu gadījumos līdz 730 dienām, kā arī sniedz nodrošinājumu finansējumam. Šobrīd atbalsta programmā ir pieejams valsts budžeta finansējums 2,19 milj. EUR un ALTUM atmaksas 3,5 milj. EUR.

Igaunijas eksporta kredīta aģentūra "KredEx" piedāvā eksporta kredīta garantijas, lai pasargātu uzņēmumus no ārvalstu pircēju maksātnespējas vai ilgstošas nemaksāšanas riskiem.

Lietuvas finanšu institūcija "INVEGA" piedāvā eksporta kredīta garantijas uzņēmumiem, kas darbojas ilgāk par gadu un kuru ikgadējie ienākumi pārsniedz 100 000 EUR. Maksimālais garantijas apjoms vienam eksportētājam ir 2 milj. EUR, bet vienam pircējam – 750 000 EUR.

Lai uzlabotu eksporta kredītu apdrošināšanas modeli Latvijā, nepieciešams paplašināt ALTUM administrētās garantiju programmas, lai tās segtu lielāku daļu no eksporta darījumu apdrošināšanas tirgus vajadzībām, vienlaikus ņemot vērā starptautisko pieredzi un Latvijas tirgus īpatnības. Vienlaikus kā alternatīvais piedāvājums jāizvērtē Buyer's credit instrumenta ieviešana, kas ļautu Latvijas eksportētājiem izslēgt risku, ka ilgstoši netiek veikti atliktie maksājumi, kā arī nodrošinātu Latvijas uzņēmējiem apgrozāmo līdzekļu pieejamību, kamēr nav iestājies atliktā maksājuma termiņš un veikta samaksa par piegādātajām precēm.

Uzdevuma izpildei nepieciešamais finansējums piesaistāms no ALTUM līdz šim piešķirtā publiskā finansējuma.

**19. Izvērtēt iespēju ieviest Latvijā eksporta kredītu apdrošināšanas modeli vai Buyer's credit instrumentu, iesniedzot MK ziņojumu par turpmāk nepieciešamo rīcību efektīvākā modeļa ieviešanai**

Atbildīgā iestāde: ALTUM, EM, FM

Termiņš: 31.12.2026.

## **20. PENSIJU FONDU IESAISTE ALTUM ATTĪSTĪBAS INVESTĪCIJU FINANSĒŠANĀ**

Finansējuma pieejamībai ALTUM nepieciešams izvērtēt pašu kapitāla fonda izveidi. Fonda mērķis būtu veicināt investīcijas uzņēmumos to biznesa modeļa pielāgošanai, eksporta spējas uzlabošanai, jaunu tehnoloģiju ieviešanai un produktu izstrādei, piesaistot privātos pensiju fondu finansētājus, tādējādi veicinot finansējuma pieejamību tirgū. Šāda fonda izveidē ALTUM jau ir pieredze, jo risinājums tika ieviests Covid-19 infekcijas izplatības seku mazināšanai, lai finansētu uzņēmumus, kas Covid-19 krīzi izmantoja kā iespēju laiku, attīstot darbību un stiprinot gan esošās pozīcijas, gan izejot jaunus tirgos, kā arī vienlaikus diversificējot finansējuma avotus. Risinājums paredzētu kapitāla fonda darbību uz līdzīgiem nosacījumiem, respektīvi kapitāla fondam būtu iespēja veikt ieguldījumus uzņēmumos vairākos veidos: 1) Ieguldījumi privātajā vai publiskajā kapitālā ar vai bez citu privāto investoru līdzdalību; 2) mezanīna, subordinēti vai cita veida aizdevumi ar konvertāciju vai bez, 3) obligācijas, kas iekļautas regulētajā tirgū vai First North. Fonda finansējumu varētu izmantot gan investīciju veikšanai, gan arī apgrozāmiem līdzekļiem. Minētā fonda izveidei iespējams būs nepieciešams paziņojums un Eiropas komisijas saskaņojums.

Uzdevuma izpildei nepieciešamais finansējums piesaistāms no ALTUM līdz šim piešķirtā publiskā finansējuma.

### **20. Izveidot ALTUM pašu kapitāla fondu, piesaistot privāto pensiju fondu pārvaldnieku investīcijas**

Atbildīgā iestāde: **ALTUM**

Termiņš: **31.12.2026.**

## **21. OBLIGĀCIJU EMISIJAS PIEDĀVĀJUMS PAR TIRGUS CENU**

Korporatīvo obligāciju tēma ir svarīga gan tautsaimniecībai, gan arī politikas veidotājiem. Korporatīvās obligācijas ir viens no efektīvākajiem instrumentiem, kā uzņēmumam piesaistīt sev investīcijas, savukārt investīcijas veicina ekonomikas izaugsmi. Investīcijas infrastruktūrā, rūpnīcās, iekārtās, tehnoloģijās palielina ražošanas iespējas un veicina ienākumu pieaugumu. Korporatīvo obligāciju pircējs finansē uzņēmumu, nekļūstot par uzņēmuma daļas īpašnieku, kā tas ir akciju iegādes gadījumā. Salīdzinot korporatīvo obligāciju un biržā kotēto akciju atlikumus, jāsecina, ka pirms pāris gadiem akciju atlikums pēc tirgus cenas eirozonā un Latvijā pārsniedza korporatīvo obligāciju atlikumu, bet pēdējos gados obligāciju atlikums jau pārsniedz akciju vērtību.

Atbilstoši Publiskas personas finanšu līdzekļu un mantas izšķērdēšanas novēršanas likuma 3.panta pirmajam punktam publiskas personas, kā arī kapitālsabiedrības rīkojas ar finanšu līdzekļiem un mantu lietderīgi, tas ir, rīcībai ir jābūt tādai, lai mērķi sasniegtu ar mazāko finanšu līdzekļu un mantas izlietojumu. Tādējādi visiem valsts un pašvaldību uzņēmumiem, kas vēlas emitēt obligācijas, vienmēr ir jāizvēlas lētākais pakalpojums. Minētais nosacījums ir attiecināms arī uz situācijām, kad obligāciju emisijai tiek piesaistīti publiski līdzekļi. Nozares eksperti norāda, ka obligāciju emisijas procesā nav lietderīgi vērtēt tikai pakalpojuma lētumu, jo tas faktiski demotivē uzņēmumus vispār spert soļus kapitāla tirgū. Kapitāla tirgus specifika parāda, ka uzņēmumi kapitāla tirgū ieiet pakāpeniski, veido investoru uzticēšanos, lai sagatavotos nākotnei, kad nepieciešamais finansējuma apjoms būs lielāks. Sākotnēji uzņēmumi izvēlas emitēt nelielu apmēru obligāciju, ir gatavi mazliet pārmaksāt, lai pēc tam, izejot akciju tirgū, jau būtu lojāla investoru bāze. Labāko cenu konkrētā gadījumā nodrošina jau fakts, ka tas ir publisks



piedāvājums, kur investori naudu investē par labāko iespējamo cenu. Tādējādi nepieciešams izvērtēt iespēju aizstāt piedāvājuma lētumu kā vienīgo vērtējamo kritēriju ar citiem kritērijiem, kas ļautu izvērtēt un kontrolēt publisko līdzekļu izlietojumu lietderīgumu.

**21. Izvērtēt iespēju neattiecināt pienākumu vienmēr izvēlēties lētāko pakalpojumu uz situācijām, kad obligācijas emitē publisku personu kapitālsabiedrības vai emisijai tiek piesaistīti publiski līdzekļi.**

Atbildīgā iestāde: FM, KNAB

Termiņš: 31.12.2025.

## **22. IZGLĪTOJOŠAS AKTIVITĀTES PAR KAPITĀLA TIRGUS INSTRUMENTIEM, T.SK., FINTECH, BIRŽU, UN IEGULDĪJUMIEM PENSIJU 3.LĪMENĪ**

Lai veicinātu Latvijas finanšu tehnoloģiju nozares attīstību, nepieciešams organizēt izglītojošās aktivitātes uzņēmējiem un citiem potenciālajiem tehnoloģiju lietotājiem, izstrādātājiem un pētniekiem, lai skaidrotu FINTECH piedāvātās iespējas un potenciālu. Šīs aktivitātes uzlabos zināšanas par FINTECH iespējām, piemēram, maksājumu risinājumiem, blokķēžu tehnoloģijām un digitālajām valūtām, vienlaikus sekmējot šo risinājumu integrāciju biznesa procesos. Vienlaikus ir jānodrošina pastāvīga informācijas apmaiņa ar FINTECH nozari un valsts pārvaldi par valsts piedāvājumiem risinājumiem nozares attīstībai.

Vienlaikus ir būtiski skaidrot FINTECH risinājumus, to pielietošanas un drošības aspektus arī plašākai sabiedrībai, lai veicinātu FINTECH attīstību un atbilstošu lietojumu.

Izglītojošo aktivitāšu ietvaros būtu jāīsteno:

- Semināri un konferences uzņēmējiem, finanšu speciālistiem un citiem potenciālajiem tehnoloģiju lietotājiem un izstrādātājiem par FINTECH aktualitātēm, inovācijām, biržas instrumentiem un esošo piedāvājumu;
- Jāturpina sadarbība ar izglītības iestādēm, pētniecības institūcijām, lai īstenotu mācību programmas un praktiskus kursus par FINTECH aktualitātēm, inovācijām, biržas instrumentiem un esošo piedāvājumu;
- Sabiedrības izpratnes veicināšana par FINTECH izmantošanu, priekšrocībām un drošību.

Šādas aktivitātes ne tikai veicina FINTECH nozares attīstību Latvijā, bet arī stiprinās tās konkurētspēju Baltijas un Eiropas kontekstā.

No LB veiktajiem Finanšu pratības novērtējumiem redzams, ka, lai gan kopumā finanšu pratības līmenis sabiedrībā ir palicis nemainīgs, tomēr finanšu zināšanas septiņu gadu laikā ir pazeminājušās, vājākās zināšanas ir 18–19 gadu veciem jauniešiem un iedzīvotājiem ar zemāku izglītības līmeni. Tāpat 18–19 gadu veco jauniešu grupā nav būtiski uzlabojusies attieksme pret finansēm, to plānošanu ilgtermiņā. Vienlaikus, lai gan kopumā iedzīvotāju attieksme pret finansēm ir uzlabojusies, tomēr rīcība, plānojot savas finanses ilgtermiņā, saglabājas vājā līmenī, īpaši ieguldīšana un mērķtiecīga pensijas kapitāla veidošana.

Ņemot vērā sabiedrības novecošanos, īpaši svarīgs ir jautājums, kā palielināt pensiju apmēru un citus ilgtermiņa uzkrājumus, lai nākotnē nodrošinātu pensionāru materiālo labklājību.

Vairāk nekā puse pensijas sistēmas dalībnieku atrodas vecumam neatbilstošos ieguldījumu plānos, kas būtiski samazina to iespējas nopelnīt finanšu tirgos. Lai situāciju uzlabotu, jau šobrīd veikta virkne pasākumu uzlabojot regulējumu, tostarp jaunie pensiju sistēmas dalībnieki jau automātiski kļūst par vecumam atbilstošu pensiju 2. līmeņa ieguldījumu plānu dalībniekiem.



Papildu uzkrājumu pensijai jaunieši var veikt pensiju 3. līmenī vai citos finanšu instrumentos. Pievienojoties pensiju 3. līmenim, iedzīvotājam ir iespēja nodrošināt lielāku pensiju vecumdienās, jo tas paredz, ka daļa no viņa iemaksām privātajā brīvprātīgā pensiju shēmā ar līdzekļu pārvaldītāju starpniecību tiek ieguldītas finanšu un kapitāla tirgū – vērtspapīros, riska kapitālā un noguldījumos bankās, kas nodrošina lielāku ieguldījuma vērtības pieaugumu nākotnē. Papildu pensiju sistēmai ieguldījumus var veikt arī citos finanšu instrumentos, tādējādi ne tikai vairojot finanšu kapitālu vecumdienās, bet arī attīstot kapitāla tirgu.

Ņemot vērā minēto, secināms, ka jauniešu auditorijas izpratnes par finansēm trūkums rada būtiskas negatīvas sekas attiecībā uz viņu pensiju apjomu un labklājību nākotnē kā arī neveicina kopējo kapitāla tirgus attīstību. Jauniešus par pensiju 3. līmeni un citiem finanšu instrumentiem, ko izmantot ilgtermiņa uzkrājumu veidošanai, var izglītēt, sadarbojoties ar Latvijas augstākās izglītības iestādēm.

Lai vēl savlaicīgāk un visaptverošāk jauniešus informētu par pensiju sistēmu un ilgtermiņa ieguldījumiem, izglītošanu jāveic jau vispārējās izglītības posmā. Nepieciešams papildināt sociālās un pilsoniskās mācību jomas saturu atbilstoši Finanšu kompetences sistēmai bērniem un jauniešiem Eiropas Savienībā, ko kopīgi izstrādājusi Eiropas Komisija un OECD Starptautiskais tīkls finanšu izglītības jomā (OECD/INFE).<sup>14</sup> Tāpat nepieciešams jau esošo mācību priekšmetos integrēt finanšu tematus, tādējādi veidojot starppriekšmetu saikni, prioritāri integrējami ir temati par finanšu tirgiem, ieguldīšanu, pensijas sistēmu, uzkrājumu veidošanu un inflācijas ietekmi uz ilgtermiņa uzkrājumiem, kā arī finanšu drošību. Piemēram, matemātikā apgūstot tematu par vienkāršajiem un saliktajiem procentiem finanšu tematu kontekstā. Lai to nodrošinātu ir nepieciešams izstrādāt mācību materiālus vai to paraugus skolēniem un skolotājiem. Jāņem vērā, ka jaunieši par pensiju sistēmas dalībniekiem var kļūt jau no 15 gadu vecuma, saņemot pirmo darba algu.

<b>22. Turpināt apmācību programmas, kas paredz izglītojošas aktivitātes par FINTECH sektora nozīmi un biržu ieguldījumu iespējām inovatīvas ekonomikas attīstībā, t.sk. popularizējot tās izglītības iestādēs un meklējot veidus kā paplašināt studentu aptveri un noteiktu finansējuma apjomu ieguldījumu pilotēšanai reālajā vidē. (Uzdevums iekļaujams Latvijas FINTECH stratēģijā).</b>	
<b>Atbildīgā iestāde: LB, FM, IZM, EM, iesaistot Fintech asociāciju, NASDAQ, Latvijas augstskolas, CFLA</b>	<b>Termiņš: 31.12.2026.</b>
<b>22.1. Veicināt jaunu cilvēku ieguldīšanu pensiju fondos, īstenojot informatīvus sadarbības projektus ar universitātēm</b>	
<b>Atbildīgā iestāde: FM, Pensiju ieguldījumu pārvaldes sabiedrības</b>	<b>Termiņš: 31.12.2025.</b>
<b>22.2. Ieviest skolu mācību saturā “Finanšu kompetenču sistēmu bērniem un jauniešiem Eiropas Savienībā”, īpaši tematus par ilgtermiņa uzkrājumu veidošanu, tostarp pensiju sistēmu un ieguldīšanu finanšu tirgos</b>	
<b>Atbildīgā iestāde: IZM sadarbībā ar LB</b>	<b>Termiņš: 31.12.2025.</b>

<sup>14</sup> [https://finance.ec.europa.eu/document/download/7540153e-7d3b-4d81-8bed-0cf8a80be53b\\_lv?filename=230927-financial-competence-framework-children-youth\\_lv.pdf](https://finance.ec.europa.eu/document/download/7540153e-7d3b-4d81-8bed-0cf8a80be53b_lv?filename=230927-financial-competence-framework-children-youth_lv.pdf)

## 23. VEICINĀT UZŅĒMUMU IZIEŠANU KAPITĀLA TIRGŪ

Galvenie priekšnosacījumi iziešanai kapitāla tirgū ir laba korporatīvā pārvaldība, sakārtoti citi iekšējie procesi, tai skaitā saistībā ar finanšu pārvaldību, laba reputācija, kā arī arvien būtiskāks elements uzņēmuma darbībā ir vides, sociālā un korporatīvā pārvaldība jeb ESG (Environmental, Social, Governance) – uzņēmuma kolektīvās apzinības novērtējums attiecībā uz sociālajiem un vides faktoriem. Minētie apstākļi detalizēti aplūkoti Valsts kancelejas 2023.gada 21.decembra vadlīnijās Nr. 2023-11.1.3./1-3213 “Vadlīnijas valsts kapitālsabiedrību investīciju projektu finansēšanas instrumentu alternatīvu izvērtēšanai”. Lai atvieglotu uzņēmumu iespējas tālākās attīstības stadijās iziet kapitāla tirgū, lietderīgi iepriekš minētos aspektus ņemt vērā jau to izveides brīdī. Vienlaikus, ņemot vērā no valdības deklarācijas izrietošo uzdevumu virzīt valsts kapitāla uzņēmumus uz finansējuma piesaisti kapitāla tirgū, jaunu valsts un pašvaldību uzņēmumu izveides brīdī būtu nepieciešams veikt stratēģisku izvērtējumu par konkrētā uzņēmuma plāniem un iespējām nākotnē tikt kotētam biržā, lai tā rezultātus var savlaicīgi ņemt vērā uzņēmuma darbībā.

LB sadarbībā ar partneriem izveidojusi vērtspapīru smilškasti – atbalsta mehānismu uzņēmumiem, kas vēlas piesaistīt finansējumu Latvijas kapitāla tirgū. Atbalsta mehānisma ietvaros potenciālais emitents saņems ekspertu sagatavotu sākotnējo novērtējumu un ieteikumus, kas jāuzlabo, lai izietu Latvijas kapitāla tirgū. Atbalsta mehānismu var izmantot gan privāti uzņēmumi, gan arī valsts un pašvaldību kapitālsabiedrības. Konsultācijām var pieteikties gan uzņēmumi, kas iecerējuši izlaist akcijas, gan tādi, kas vēlas piesaistīt finansējumu, izlaižot obligācijas. Atbilstoši nozares speciālistu norādītajam vērtspapīru smilškastē iespējas līdz šim vairāk izmantoja valsts un pašvaldību komercsabiedrības, taču privātie uzņēmumi iesaistās kūtri. Lai veicinātu jau izveidota un funkcionējoša mehānisma plašāku pielietošanu privātā sektora ietvaros, nepieciešams apzināt iemeslus, kas privātajiem uzņēmumiem traucē pilnvērtīgi izmantot vērtspapīru smilškasti, novērst tos un popularizēt minēto mehānismu uzņēmējdarbības vidē.

Paralēli vērtspapīru smilškastei, biržas kā NASDAQ ar saviem resursiem meklē potenciālos uzņēmumus, kas būtu gatavi kotēties biržā, un palīdz īstenot nepieciešamās prasības atbilstībai kapitāla tirgus dalībniekiem. Tāpat pats uzņēmums var vērsties biržā, lai noskaidrotu savu pašreizējo stāvokli kotēcijai biržā. Tomēr ne vienmēr uzņēmumi ir pārliecināti par atbilstību vai savu potenciālu dalībai kapitāla tirgos, kā arī biržas nevar apzināt visus Latvijas uzņēmumus. Līdz ar ko liela daļa potenciālu uzņēmumu paliek neapzināti. Lai paplašinātu potenciālo uzņēmumu loku, nepieciešams izstrādāt testu interneta vietnē ar 5 jautājumiem konceptuāliem, kas pirmšķietami parādīs uzņēmuma atbilstību dalībai kapitāla tirgos. Testa rezultāts sniegs ieskatu par atbilstību kapitāla tirgus noteikumiem ne tikai uzņēmumam, bet arī biržai. Proti, uzņēmums izpildot testu, saņems rezultātu par savu gatavību, un šī informācija būs pieejama arī biržai. Tā birža, izvērtējot testa rezultātus, varēs apzināt vairāk potenciālos Latvijas uzņēmumus un sniegt palīdzību uzņēmuma attīstībai, lai izietu kapitāla tirgū.

**23. Apzināt 10 potenciālos uzņēmumus, kas būtu gatavi kotēties biržā, izvērtēt to ierobežojošos apstākļus un identificēt risinājumus tālākai rīcībai, lai minētos šķēršļus novērstu**

Atbildīgā iestāde: LIAA, NASDAQ sadarbībā ar LB

Termiņš: 30.06.2026.

**23.1. Izstrādāt publiski pieejamu 5 jautājumu testu, kas validēs uzņēmuma gatavību kotēties biržā un sniegs biržai informāciju par potenciālu uzņēmumu vēlmi iziet kapitāla tirgū**

Atbildīgā iestāde: NASDAQ sadarbībā ar EM un LB

Termiņš: 30.06.2026.

## 24. KRĀJAIZDEVU SABIEDRĪBU DARBĪBAS PAPLAŠINĀŠANA

Krājaizdevu sabiedrība ir kooperatīva sabiedrība ar mainīgu biedru skaitu un kapitālu un saskaņā ar Krājaizdevu sabiedrību likumu un saviem statūtiem sniedz šīs sabiedrības biedriem dažādus finanšu pakalpojumus, piemēram, piesaista biedru noguldījumus, kreditē biedrus, izsniedz galvojumus un veic tirdzniecību ar finanšu instrumentiem un valūtu biedru uzdevumā. Krājaizdevu sabiedrības galvenais uzdevums ir attīstīt savos biedros spēju darboties kopīgi, lai uz savstarpējas palīdzības un pašpārvaldes principu pamata, veicinot taupību, veidotu kredītresursus biedru personisko, kā arī saimniecisko un sadzīves vajadzību apmierināšanai, tādējādi sekmējot viņu labklājību.

Lai gan krājaizdevu sabiedrības veido salīdzinoši nelielu daļu no Latvijas finanšu sektora un pēdējo gadu laikā krājaizdevu sabiedrību skaits lēnām sarūk, tomēr šīm sabiedrībām joprojām ir būtiska loma finanšu pieejamības nodrošināšanā reģionos. Vienlaikus krājaizdevu sabiedrību darbībai ir būtiska loma tikko dzimušu biznesa ideju un nesen dibinātu uzņēmumu attīstībai, jo krājaizdevu sabiedrību ietvaros finansējums pēc būtības tiek piešķirts uz sabiedriskā (no angļu valodas – *community*) principa pamata, tas ir, vietējā sabiedrība finansiāli atbalsta kādu tās locekli un viņa biznesa ideju, jo, pazīstot konkrēto cilvēku un uzticoties viņam, vēlas dot pienesumu šīs idejas tālākajai virzībai.

Šobrīd saskaņā ar Krājaizdevu sabiedrību likumu krājaizdevu sabiedrības ir tiesīgas izsniegt aizdevumus tikai saviem biedriem fiziskajām personām; individuālajiem komersantiem, individuālajiem (ģimenes) uzņēmumiem, zemnieka vai zvejnieka saimniecībām (ja to īpašnieki ir krājaizdevu sabiedrības biedri) un komercsabiedrībām (personālsabiedrībām un kapitālsabiedrībām), kuru dalībnieki ir fiziskās personas, ja vienam vai vairākiem krājaizdevu sabiedrības biedriem pieder vairāk nekā 50 procentu balsstiesību šādu sabiedrību pamatkapitālā. Lai veicinātu krājaizdevu sabiedrību veidošanos un attīstības iespējas, ir nepieciešams domāt par stimulējošiem mehānismiem, kas ļautu diversificēt krājaizdevu sabiedrību darbības loku, piemēram, piešķirot aizdevumus plašākam juridisko personu klāstam.

Papildus iepriekšminētajam jāņem vērā, ka latviešu krājaizdevu savienības vēsturiski darbojas arī ārvalstīs. Minētās juridiskās personas - kooperatīvas krājaizdevu sabiedrības - kopš 1997.gada 10.oktobra ir apvienotas sabiedriskā organizācijā “Latvijas kooperatīvo krājaizdevu sabiedrību savienība”, kas sadarbojas ar “Latviešu Kreditsabiedrību apvienība”. Ņemot vērā ārvalstīs dzīvojošo latviešu globālās zināšanas, pieredzi un kontaktu tīklus, kā arī vēlmi nezaudēt saikni ar Latviju, diasporas iesaiste krājaizdevu sabiedrību attīstīšanā Latvijā varētu dot vērtīgu pienesumu nozares turpmākajā izaugsmē. Diasporas iesaiste kreditsabiedrību darbībā varētu veicināt jaunu prakses piemēru ieviešanu, piemēram, inovatīvus kreditēšanas risinājumus, pieredzes pārņemšanu no globālās finanšu vides un resursu piesaisti no ārvalstīm.

Lai pilnībā izmantotu kreditsabiedrību potenciālu, ir svarīgi ir gan veicināt diasporas pārstāvju līdzdalību kreditsabiedrību attīstībā, sniedzot iespēju investēt un iesaistīties to vadībā, gan attīstīt sadarbību starp Latvijas un ārvalstu kreditsabiedrībām, lai dalītos ar labāko praksi un inovācijām.

Minētie krājaizdevu sabiedrību darbību stimulējošie mehānismi ir īstenojami, piemērojot visaptverošu un vienotu pieeju krājaizdevu sabiedrību sektora turpmākajai attīstībai.

Uzdevuma izpildei nepieciešamais finansējums piesaistāms no valsts budžeta līdzekļiem (*nepieciešams FM izvērtējums par ietekmi uz budžetu*).

**24. Izvērtēt iespēju krājaizdevu sabiedrību sektora turpmākās attīstības modeļa ietvaros paplašināt krājaizdevu sabiedrību tiesības piešķirt aizdevumus juridiskām personām**

Atbildīgā iestāde: **FM, LB**

Termiņš: **31.12.2025.**

**24.1. Izvērtēt iespējamo valsts budžeta finansējuma apmēru (aizdevumu veidā), lai nodrošinātu pašvaldību līdzdalību to administratīvajā teritorijā pastāvošajās krājaizdevu sabiedrībās un iesniegt kā informatīvo ziņojumu Ministru kabinetam par turpmāk nepieciešamo rīcību**

Atbildīgā iestāde: **FM**

Termiņš: **30.06.2025.**

**24.2. Paplašināt sadarbību ar ārvalstīs esošajām Latviešu krājaizdevu sabiedrībām**

Atbildīgā iestāde: **FM, LB, LIAA**

Termiņš: **31.12.2025.**

## 1. Pielikums **Paveiktie pasākumi kreditēšanā un kapitāla tirgus attīstībā**

Ziņojums ir izstrādāts, ņemot vērā, bet atkārtoti detalizēti neiztirzājot šādos politikas plānošanas dokumentos, kas attiecas uz kapitāla tirgus attīstību un finanšu pieejamību, jau izvērtētās problēmas un tām paredzētos risinājumus.

✓ Finanšu sektora attīstības padomes 2023.gada 25.maija sēdē apstiprināts Finanšu ministrijas izstrādātais informatīvais ziņojums **“Kreditēšanas attīstības tendences un kreditēšanu kavējošie faktori Latvijā”** un rīcības plāns, lai novērstu uzņēmējdarbības un privātpersonu kreditēšanas kavējošos faktorus. Ziņojumā ietverti pasākumu mērķis bija risināt strukturālos kreditēšanu bremzējošus faktorus un veidot kreditēšanai un investīcijām pievilcīgāku vidi. Par rīcības plāna pasākumu ieviešanu noteiktas atbildīgās institūcijas ir Latvijas banka, Finanšu nozares asociācija un Ekonomikas ministrija, kuras ir regulāri ziņojušas par izpildes statusa Finanšu sektora attīstības padomei. Rīcības plāna pasākumi no Latvijas Bankas un Finanšu nozares asociācijas ir izpildīti, ir veikti pasākumi, kas samazina kredītiestāžu esošo ziņošanas apjomu Latvijas Bankai, nodrošināta informācijas publicēšana par kredītu un noguldījumu likmēm, nodrošināta informācijas apkopošana par komisijām, regulāri apkopota informācija no uzņēmumiem par finansējuma (t.sk. kredītu) pieejamības problemātiku Latvijā u.c. Vienlaikus Ekonomikas ministrijas pasākumu kopums attiecībā uz daudzdzīvokļu māju siltināšanu un jaunu regulējumu ieviešanu, kas veicinātu daudzdzīvokļu māju siltināšanas pieaugumu vēl turpinās. Šobrīd dzīvokļu īpašnieku pārstāvniecībai renovācijas procesā (pie scenārija, ka ir jāsaņem aizdevums bankā) ir jādibina biedrība, kas ir laiktīlīgā un birokrātisks process. Turklāt tehniskās dokumentācijas sagatavošana ir darbietilpīga un dārga. Tādēļ Ekonomikas ministrija šobrīd strādā pie grozījumiem Dzīvokļa īpašuma likumā, lai nodrošinātu dzīvokļu īpašnieku kopības kā tiesību subjekta reģistrāciju (24-TA-1537; sabiedrības līdzdalība izsludināta 30.09-14.10.2024., nodots VSS saskaņošanā 30.10.2024.) Papildus tiek sagatavots jauns regulējums (grozījumi Dzīvojamo māju pārvaldīšanas likumā), lai pārvaldnieks renovācijas procesā uz likuma pamata (tātad bez īpaša īpašnieku pilnvarojuma) varētu pasūtīt tehnisko dokumentāciju, tāmes par izmaksām, kā arī noteiktos gadījumos ierosināt būvniecību (24-TA-2021; nodots VSS saskaņošanā 24.09.-11.10.2024.). Ekonomikas ministrija arī izstrādājusi jaunu regulējumu (grozījumi Dzīvokļa īpašuma likumā), lai ievestu principu “parāds tiek piesaistīts dzīvoklim” (reālnastas) (29.10.2024. likumprojekts apstiprināts MK). Papildus tam, pārvaldnieku tiesību un pienākumu precizēšana, kā arī lomas stiprināšana ēku atjaunošanas procesu vadībā, kā arī pienākums dzīvokļu īpašnieku kopībām veidot obligātos uzkrājumus (Jauns Daudzdzīvokļu dzīvojamo māju pārvaldīšanas likums).

✓ Ministru kabinetā 2023.gada 16.maijā ir apstiprināts informatīvais ziņojums **“Par Latvijas kapitāla tirgus tālāku attīstību”**. Informatīvā ziņojuma mērķis ir noteikt kapitāla tirgus attīstības mērķi un virzienus vidējam termiņam, lai veicinātu finansējuma pieejamību ekonomikas izaugsmei un transformācijas veicināšanai, kā arī sniegtu ieguldījumu iespējas, nodrošinot augsta līmeņa aizsardzību ieguldītājiem. Paredzot akciju tirgus kapitalizācijas palielināšana - kapitalizācijas apmēru pret IKP 9% apmērā 2027.gadā. Vienlaikus informatīvais ziņojums paredzēja pasākumu kopumu valsts kapitālsabiedrību finansējumu piesaistei kapitāla tirgū, kā arī pasākumi, kas paredz paaugstināt iedzīvotāju kā investoru aktivitāti kapitāla tirgū. Lai virzītos uz Latvijas definēto mērķi, palielinot akciju tirgus kapitalizāciju līdz 9%, ko lielā mērā var sekmēt valsts kapitālsabiedrību finansējumu piesaistei kapitāla tirgū, būtu izvērtējama jautājuma aktualizācija ministru prezidentes vadītās lielo un stratēģiski nozīmīgo investīciju projektu koordinācijas padomē.

✓ Finanšu sektora attīstības padomes 2024.gada 6.februāra sēdē apstiprināta **“Stratēģija par samērīgu NILLTPFN prasību praktiskai piemērošanai godprātīgiem klientiem, lai novērstu pārmērīgu izvairīšanos no risku uzņemšanās”**. Stratēģijā ietvertie pasākumi pārmērīgai izvairīšanai no risku uzņemšanās, kas prasa izmaiņas normatīvajā regulējumā, kā arī

problēmas, kas prasa izmaiņas uzraudzības un prasību piemērošanai praksē. Par Stratēģijā iekļauto pasākumu izpildi atbildīgās iestādes ir ziņojušas Finanšu sektora attīstības padomei.

Būtiskākie Latvijas Bankas paveiktie pasākumi 2024. gadā izstrādātās stratēģijas finanšu pakalpojumu pieejamības ietvaros ir pārskatīti un grozīti Latvijas Bankas noteikumi, samazinot administratīvo slogu un veicinot riskos balstītas pieejas piemērošanu, piemēram atcelti divi noteikumi, kas reglamentēja klientu – finanšu iestāžu un klientu – korespondentbanku izpētes veikšanu, pārskatītās prasības integrējot noteikumos par klientu izpētes veikšanu un izveidojot jaunu, uz praktiskiem piemēriem balstītu nodaļu AML Rokasgrāmatā<sup>15</sup>; kā arī grozīti noteikumi par klientu izpētes veikšanu<sup>16[1]</sup>, kuros veikti vairāki būtiski precizējumi:

- pienākums veikt saistīto klientu grupu noskaidrošanu tikai paaugstināta riska gadījumos, kad veicama klientu padziļinātā izpēte (iepriekš saistīto klientu grupu noskaidrošana bija veicama visos gadījumos);
- izslēgts konkrēts termiņš (35 dienas) padziļinātās izpētes veikšanai, un finanšu iestādēm būs pienākums pašām noteikt izpētes termiņu, ņemot vērā riskos balstītu pieeju;
- izslēgta norma par pienākumu noskaidrot specifisku klienta saikni ar Latviju.

Tāpat ir veikta tematiskā pārbaude visās kredītiestādēs un ES dalībvalstu filiālēs par finanšu pakalpojumu pieejamību un riskos balstītas pieejas piemērošanu:

- publicētas vadlīnijas<sup>17</sup> efektīvas finanšu iekļaušanas nodrošināšanai, kur cita starpā sniegti labās un nevēlamās prakses ieteikumi attiecībā uz efektīvu komunikāciju ar klientiem, tostarp sūdzību izvērtēšanu un informācijas publicēšanu par kredītiestādes mērķa klientiem;
- sniegtas individuālas rekomendācijas un veikti individuāli uzraudzības pasākumi attiecībā uz samērīgu NILLTPFN prasību piemērošanu, ievērojot tematiskajā pārbaudē konstatētos novērojumus, kā arī pamatkont piedāvāšanu, cenu politikas veidošanu, klientu apkalpošanas un komunikācijas kvalitātes stiprināšanu.

Ir organizētas individuālas sarunas ar lielākajām finanšu iestādēm (kopskaitā 8), lai skaidrotu riskos balstītas pieejas samērīgu piemērošanu un pārrunātu citus aktuālus jautājumus; kā arī **AML Rokasgrāmata** ir papildināta ar praktiskiem piemēriem, ieviešot jaunu nodaļu par klientu – kredītiestāžu un finanšu iestāžu risku pārvaldību; precizējot sadaļas par padziļinātās izpētes termiņu noteikšanu, savstarpēji saistītu klientu noteikšanu, saistības ar Latviju noteikšanu saistībā ar grozījumiem klientu izpētes noteikumos; kā arī pārskatot piemērus par vēsturisku darījumu izpēti līdzekļu izcelsmes noskaidrošanas kontekstā, samērīgu pieeju izpētes veikšanai dažādās riska situācijās, no FNA netika saņemti jauni priekšlikumi iekļaušanai AML Rokasgrāmatā.

Atbildīgām institūcijām ir nepieciešams turpināt veikt pasākumus, lai nodrošinātu, ka plāna ietvaros veiktie pasākumi tiek efektīvi īstenoti praksē un tie ilgtermiņā sasniedz izvirzīto mērķi – veicināt piekļuvi finanšu pakalpojumiem.

✓ Ministra kabinetā 2024.gada 24.janvārī apstiprināts **Ēnu ekonomikas ierobežošanas plāns 2024.-2027.gadam**, kurā noteiktas trīs prioritātes: būvniecība, veselība un sociālā aprūpe, kā arī vairumtirdzniecība un mazumtirdzniecība saistībā ar skaidras naudas izmantošanu savstarpējos darījumos un informācijas pieejamību valsts iestādēm un tās publiskošanu. Vērtējot ēnu ekonomiku, Rīgas Ekonomikas augstskola 2024.gada 12.maijā publicēja jaunāko pētījumu “Ēnu ekonomikas indekss Baltijas valstīs”, kas atklāj ēnu ekonomikas apjomu privātajā sektorā, kas Latvijā 2023.gadā sasniedza 22,9%. Salīdzinot ar 2022.gadu, ēnu ekonomikas apjoms ir samazinājies par 3,6 procentpunktiem, bet tas joprojām ir salīdzinoši augsts rādītājs. Jāņem vērā,

<sup>15</sup> <https://www.bank.lv/darbibas-jomas/uzraudziba/finansu-noziegumu-noversana/aml-rokasgramata>

<sup>16</sup> 12.01.2021. noteikumi Nr. 5 “Klientu izpētes, klientu padziļinātās izpētes un riska skaitliskā novērtējuma sistēmas izveides un informācijas tehnoloģiju prasību normatīvie noteikumi”, pārizdoti kā 17.09.2024. noteikumi Nr. 316 “Klienta riska noteikšanas, klienta izpētes, klienta padziļinātās izpētes un informācijas tehnoloģiju risinājumu nodrošināšanas prasības noziedzīgi iegūtu līdzekļu legalizācijas un terorisma un proliferācijas finansēšanas un sankciju risku pārvaldības jomā”.

<sup>17</sup> <https://www.bank.lv/images/uzraudziba/2024/vadlinijas-efektivas-finansu-ieklausanas-nodrosinasanai.pdf>



ka ēnu ekonomika arī neveicina Latvijas uzņēmumu **pašu kapitāla pietiekamību un uzņēmumu spējas aizņemties.**

### **Būtiskākie paveiktie pasākumi kredītēšanas veicināšanai**

Atbildīgās institūcijas ir **nodrošinājušas politikas plānošanas dokumentus un informatīvajos ziņojumos noteikto pasākumu ieviešanu**, lai mazinātu kredītēšanu bremsējošus faktorus un veidotu kredītēšanai un investīcijām pievilcīgāku vidi. Ir pārskatīti un aktualizēti Latvijas Bankas noteikumi attiecībā uz piemērojamās riska pakāpes atbilstīgumu un citi nozares norādītie regulatīvie šķēršļi, tāpat pārskatīti nosacījumi attiecībā uz kredītiestāžu iesniedzamo informācijas apjomu Latvijas Bankai uzraudzības jautājumos, lai nodrošinātu pastāvīgu monitoringu nodrošināta informācijas apkopošana par kredītu un noguldījumu likmēm, kā arī komisijām, kas var ietekmēt kredītēšanu. Vienlaikus, lai spētu proaktīvi reaģēt uz tirgus situāciju ir paredzēts, ka Latvijas Banka turpmāk regulāri izstrādā ziņojumu par finansējuma pieejamību Latvijā.

Lai radītu priekšnosacījumus kredīta apjoma pieaugumam būvniecības nozarē Ekonomikas ministrija līdz šim īstenojusi pasākumu **kopumu birokrātijas mazināšanas risinājumu ieviešanā būvniecībā**. Ir izstrādāts likumprojekts “Grozījumi Būvniecības likumā”, kas risina:

- sabiedrības līdzdalības procesu, nosaka sabiedrības līdzdalības mērķi un pamatprincipus;
- tehnisko noteikumu izdošanas un būvprojekta saskaņošanas kārtību un nosacījumus;
- būvtafeles lomu sabiedrības informēšanā;

Papildus tam Ekonomikas ministrija ir nodrošinājusi būvdarbu dokumentācijas pārskatīšanu, ir veikti grozījumi speciālajos būvnoteikumos, kas paredz vienkāršot būvdarbu fiksāciju – precizē ikdienas ierakstu saturu un veikšanas kārtību, novērš datu dublēšanos vairākos aktos, stiprina sadarbību starp būvniecības procesa dalībniekiem, paredzot kā tiem ir jāvienojas par būvdarbu uzraudzības un saskaņošanas kārtību.

Vienlaikus tiek veikti grozījumi arī Ministru kabineta 2014.gada 19.augusta noteikumos Nr.500 “Vispārīgie būvnoteikumi”, kas paredz ieviest projektēšanas stadijas, pilnveidot projektēšanas procesu, atteikties no obligātās autoruzraudzības. Tāpat tiesību akta projekts uzlabo regulējumu tehnisko noteikumu saņemšanai un būvprojektu saskaņošanai. Ekonomikas ministrija ir arī izstrādājusi regulējumu būvniecības ieceres īstenošanai pa kārtām, pieļaujot kā kārtu izdalīt būves daļu. Paredzētas tiesības uzsākt būvdarbu sagatavošanas darbus pirms projektēšanas pabeigšanas. Ir nodrošināta vienotā būvju reģistrācijas procesa ieviešana. Ekonomikas ministrija sadarbībā ar Valsts zemes dienestu šobrīd strādā pie valsts informācijas sistēmas funkcionalitātes, lai ieviestu vienotu būvju reģistrācijas procesu, proti, attīstīt valsts informācijas sistēmu savienojumu un datu apmaiņas procesus, datus, kas ir nepieciešami būves reģistrācijai nekustamā īpašuma valsts kadastra informācijas sistēmā, saņemot apmaiņas procesā no būvniecības informācijas sistēmas. Tālāk nodrošinot datu nodošanu arī būves ierakstīšanai zemesgrāmatā. Vienlaikus ir izstrādāts normatīvais regulējums, precizējot dzīvokļu īpašnieku kopības tiesisko statusu un reģistrāciju. Tāpat tiek turpināts strādāt pie dzīvokļu īpašumu izveidošanas procesa vienkāršošanas.

Ir veikti pirmie soļi konkurences palielināšanai banku sektorā. 2024.gada augustā **darbu uzsāka pirmā jaunā banka Latvijā - Indexo.**

Lai rastu iespējamus risinājumus kredītēšanas pakalpojumu konkurētspējas veicināšanai, tajā skaitā kredītu refinansēšanas šķēršļu mazināšanai un iespējamiem kredītiestādes risinājumiem patērētājiem, 2023.gadā Ministru prezidentes vadītās refinansēšanas darba grupas ietvaros tika panākta vienošanās par normatīvā regulējuma izstrādi. Apzinot šķēršļus, kas traucē

aktīvāku uzņēmumu kreditēšanu, darba grupā tika secināts, ka viena no galvenajām problēmām ir aizdevēju augstās komisijas maksas, kas sadārdzina aizņemšanos un kavē klientu mobilitāti, tādējādi pasliktinot konkurenci. Attiecīgi tika definēta regulējuma nepieciešamība, kas paredzētu to, ka kredītiestādes un nebanku aizdevēji nedrīkst piemērot komisijas maksu par kredīta un līzinga pirmstermiņa atmaksu, tai skaitā piemērot maksu par to refinansēšanu. Papildus tika piedāvāts risināt citus būtiskus jautājumus, kas kavē refinansēšanas vai pirmstermiņa atmaksas procesus, proti, zemesgrāmatas nodeva, ķīlu (arī komerckīlu) reģistrācijas process, ārvalstu pilnvaras. Finanšu ministrija sadarbībā ar Latvijas Banku izstrādāja likumprojektu "**Grozījumi Komerclikumā**", kuru plānots tuvākajā laikā nodot sabiedriskai apspriešanai un tas paredz regulējumu aizdevuma un līzinga līgumā noteikto saistību pirmstermiņa izpildei vai refinansēšanai:

✓ regulējums attiecas uz tādu aizdevuma un līzinga līgumu, kuru komersants vai kooperatīvā sabiedrība (aizdevējs vai līzinga devējs) (turpmāk visi kopā – komersants) ir noslēgusi ar citu komersantu vai kooperatīvo sabiedrību (aizņēmēju vai līzinga ņēmēju);

✓ komersantam ir tiesības veikt no līguma izrietošo saistību pilnīgu izpildi pirms minētajā līgumā noteiktā termiņa (pirmstermiņa atmaksa) vai arī noslēgts līgumu ar citu komersantu (refinansēšana). Komersantam ir pienākums maksāt procentus un citus maksājumus tikai par to laika posmu, līdz kuram tas pilnībā izpilda līgumā noteiktās saistības;

✓ par līgumā noteikto saistību pirmstermiņu atmaksu vai refinansēšanu nav tiesības piemērot maksu, kas pārsniedz 0,1% no līgumā noteiktās atlikušās vērtības, izņemot gadījumu, kad aizdevumam vai līzingam ir fiksēta procentu likme.

✓ grozījumi par līgumā noteikto saistību pirmstermiņa izpildi vai refinansēšanu nav piemērojami aizdevuma un līzinga līgumiem, kas noslēgti pirms attiecīgo grozījumu spēkā stāšanās.

Lai veicinātu aktīvāku kreditēšanu šobrīd Saeimā 1.lasījumā ir pieņemts "**Solidaritātes iemaksas likums**", kas nosaka pienākumu Latvijā reģistrētām kredītiestādēm kā arī citu valstu kredītiestāžu filiālēm Latvijā pienākumu veikt solidaritātes iemaksu 60 % apmērā no solidaritātes iemaksas bāzes.

✓ Likums nosaka, ka Latvijā reģistrētas kredītiestādes, kā arī citu valstu kredītiestāžu filiāles Latvijā palielina iemaksas valsts budžetā, kas nodrošinās finansējumu tuvākajos gados pieaugošajām nacionālas drošības vajadzībām.

✓ Tāpat likums papildus finansējuma rašanai pieaugošajām nacionālās drošības vajadzībām vērsts uz kreditēšanas apjomu palielināšanu, proti, piešķirot atlaidi tām bankām, kuras ir palielinājušas kreditēšanas tempu.

2018.gadā Patērētāju tiesību aizsardzības likums tika papildināts ar 8.<sup>3</sup>pantu, kurā tika noteikti patērētāju kreditēšanas reklāmas ierobežojumi. Minēto ierobežojumu nepieciešamību lielā mērā noteica krīze ekonomiskā krīze, kā arī regulējuma nepietiekamība nozarē. Šobrīd nozare ir sakārtota, piemēram, pilnveidojot maksātspējas novērtēšanas prasības, un kredītu kvalitāte uzskatāma par labu. Vienlaikus ir samazinājies sūdzību skaits un tirgus turpina pieaugt. Tādējādi secināms, ka ir būtiski mainījušies apstākļi, kuru dēļ tika ieviesti patērētāju kreditēšanas reklāmas ierobežojumi. Līdz ar to kredīta devēji šobrīd tērē neadekvātus resursus tam, lai katrai reklāmai izvērtētu riska līmeņus, bet savukārt Patērētāju tiesību aizsardzības centram nepieciešami būtiski resursi, lai uzraudzītu reklāmas ierobežojumu izvērtēšanu. Ņemot vērā minēto, lai veicinātu mazo banku konkurētspēju, mazinātu klientu piesaistes izdevumus un tādējādi arī samazinātu kredītu cenu sabiedrībai, šobrīd Saeimā pirmajā lasījumā ir pieņemti Ekonomikas ministrijas virzītie grozījumi Patērētāju tiesību aizsardzības likumā (Nr.694/Lp14), kas, cita starpā paredz mīkstināt patērētāju kreditēšanas reklāmas ierobežojumus.

Savukārt, lai nodrošinātu finanšu pieejamību maziem un vidējiem uzņēmumiem to digitalizācijas, eksporta un inovāciju spēju, kā arī produktivitātes kāpināšanai, tiek piedāvātas Ekonomikas ministrijas izstrādātās atbalsta programmas 1,6 mljrd. EUR apmērā.

### **Būtiskākie pasākumi kapitāla tirgus attīstībā**

Lai labāk izprastu Latvijas kapitāla tirgu, kā arī identificētu darbības virzienus tā attīstībai, 2021.gadā Finanšu un kapitāla tirgus komisija (ar 2023.gada 1.janvāri pievienota Latvijas Bankai) sadarbībā ar Latvijas kapitāla tirgus dalībniekiem un SIA “SKDS”, kas nodrošināja anketēšanas procesu, apkopoja viedokļus par iesaistīto pušu redzējumu attiecībā uz kapitāla tirgu Latvijā. Rezultātā tika izstrādāts pētījuma dokuments “Latvijas kapitāla tirgus apskats: vērtējums, viedokļi, priekšlikumi” (turpmāk - Apskats). Balstoties uz galvenajiem Apskata secinājumiem, kas iegūti no visiem Latvijas kapitāla tirgus dalībniekiem, **tika izstrādāta 10 soļu programma Latvijas kapitāla tirgus attīstībai** (turpmāk – 10 soļu programma). 10 soļu programma ietvēra būtiskākos attīstības virzienus Latvijas kapitāla tirgus attīstībai, kā arī tika identificēti pasākumi katra virziena attīstībai.

Šobrīd 10 soļu programmas darbības periods ir bijis 3 gadi un secināms, ka lielākajā daļā darbības virzienu ir bijis ievērojams progress un turpmākai Latvijas kapitāla tirgus attīstībai nepieciešams izstrādāt jaunus pasākumus un attīstības virzienus. Būtiskākie pasākumi iepriekšējā periodā ietver:

✓ Veikts regulatīvo prasību audits, kā rezultātā novērstas situācijas, kad emitentam tiek uzliktas lielākas prasības, nekā to prasa starptautiskais regulējums. Pārskatītas Atklātības prasību direktīvas prasības, samazināts administratīvais slogs attiecībā uz akcionāru sapulču sasaukšanu, pieņemts Akciju atpirkšanas likums, pieņemts Vērtspapīrošanas likums, veikts izvērtējums par Sākotnējā reģistrā esošo vērtspapīru turpmāku apriti, veikti pasākumi dokumentu un prasību vienādošanai Baltijas valstu līmenī un citi pasākumi, kas nodrošina administratīvā sloga mazināšanu.

✓ 2022.gada janvārī savu darbību uzsāka atbalsta mehānisms “Vērtspapīru smilškaite” (turpmāk – Vērtspapīru smilškaite) - atbalsta mehānisms uzņēmumiem, kas vēlas piesaistīt finansējumu Latvijas kapitāla tirgū. Vērtspapīru smilškaites darbību administrē Latvijas Banka, savukārt Vērtspapīru smilškaites darba grupā uz brīvprātības principa un bez maksas darbojas galvenie Latvijas kapitāla tirgus dalībnieki un eksperti.

✓ Atbalsta mehānisma ietvaros potenciālais emitents saņem ekspertu sagatavotu sākotnējo novērtējumu un ieteikumus, kas jāuzlabo, lai izietu Latvijas kapitāla tirgū. Atbalsta mehānismu var izmantot gan privāti uzņēmumi, gan arī valsts un pašvaldību kapitālsabiedrības.

✓ 2024.gadā notika jau ceturtais Latvijas Kapitāla tirgus forums, kas ir ikgadējs pasākums, kas katru gadu veltīts kādai aktuālai kapitāla tirgus tēmai. Kapitāla tirgus forums pulcē Latvijas kapitāla tirgus dalībniekus un iesaistītās puses un ir ļoti labi apmeklēts un augstu novērtēts pasākums tirgus dalībnieku vidū. Līdz šim Vērtspapīru smilškastē piedalījušies 8 dalībnieki.

✓ Lai sekmētu kapitāla tirgus dalībnieku izpratni par ilgtspējīgām finansēm, ir uzsākts Ilgtspējas brokastu pasākumu cikls, kas ir informatīvi pasākumi tirgus dalībniekiem ar aktualitātēm ilgtspējas jomā.

✓ 2023.gadā izveidots MSCI Baltijas indekss, kas ir būtisks solis Baltijas valstu redzamībai starptautiskajiem investoriem. Vienlaikus šobrīd Latvijas uzņēmumi nav iekļauti indeksā, lai sasniegtu vērtējumu “Robežtirgus” (Frontier market), tirgū būtu jābūt diviem uzņēmumiem ar kapitalizāciju virs 1 mljrd. USD. Šobrīd Latvija nav sasniegusi “Robežtirgus” vērtējumu, tomēr Baltijas valstu redzamība kā tāda ir vērtējama pozitīvi arī Latvijai. Ņemot vērā minēto, turpināms darbs pie lielo Latvijas uzņēmumu iekļaušanas Latvijas kapitāla tirgū.

✓ Tāpat veikta virkne pasākumu iedzīvotāju finanšu pratības veicināšanai. Tāpat šobrīd notiek aktīvs darbs pie digitālo risinājumu izstrādes, lai vērtspapīru iegāde kļūtu ērtāka un pieejama ikvienam.

✓ Ir veikta licencēšanas procesa analīze un tas izveidots pēc iespējas skaidrāks un saprotamāks, lai nodrošinātu vieglāku licences iegūšanas procesu ieguldījumu pakalpojumu sniedzējiem. Vienlaikus Latvijas Bankā turpinās darbs pie konsultāciju sniegšanas potenciālajiem tirgus dalībniekiem, lai izprastu licences iegūšanas procesu, kā arī izvēlētos atbilstošāko darbības modeli.

Vienlaikus Latvijas Banka ir uzsākusi darbu pie jauna stratēģiskā dokumenta izstrādes – Latvijas Bankas 10 soļu programma Latvijas kapitāla tirgus attīstībai, kurā plānots, ka uzsvars tiek likts uz regulējuma pilnveidošanu, tirgus pieejamības veicināšanu, uzņēmumu un iedzīvotāju finanšu pratības veicināšanu, valsts kapitālsabiedrību virzību uz kapitāla tirgu, uzņēmumu ilgtspējīgu pārvaldību un citiem pasākumiem kapitāla tirgus attīstības veicināšanai. Latvijas Bankas 10 soļu programmas Latvijas kapitāla tirgus attīstībai izstrāde tiks pabeigta 2025.gada februārī.

Kapitāla tirgus attīstībai Ministru kabinets 2023.gada 13.jūnijā atbalstīja Finanšu ministrijas virzīto informatīvo ziņojumu “**Par Baltijas mazo un vidējo uzņēmumu sākotnējā publiskā piedāvājuma fonda izveidi**”, kas paredzēja izveidot IPO fondu, kura mērķis ir nodrošināt finansējumu MVU sākotnējai kotēšanai un iekļaušanai Baltijas valstu akciju tirgū (gan galvenajā tirgus sarakstā, gan daudzpusējās tirdzniecības sistēmas (MTF) alternatīvajā tirgus sarakstā Nasdaq Baltijas biržā). Lai virzītos uz noteikto mērķi Latvijas un Lietuvas nacionālās finanšu attīstības institūcijas ALTUM un “Investīciju ir verslo garantijas” (INVEGA) 2024.gada 7.jūnijā izsludināja IPO fonda pārvaldnieka atlasī un šobrīd notiek iesniegto piedāvājumu vērtēšana. Fonda kopējais apjoms plānots 48,78 milj. eiro, no kuriem 20 milj. būs ALTUM ieguldījums, 18,78 milj. – INVEGA investīcija, savukārt 10 milj. eiro būs jāpiesaista fonda pārvaldniekam. Fonda investīciju stratēģija paredz investīcijas Latvijā un Lietuvā vismaz katras valsts investētā kapitāla apmērā.

Lai veicinātu komersantu attīstību nepieciešama finansējuma piesaistei kapitāla tirgos, paaugstinot komersantu starptautisko konkurētspēju, kā arī sekmējot investīcijas dzīvotspējīgos un inovatīvos uzņēmumos, ļaujot tiem straujāk augt un attīstīties, kopš 2023.gada CFLA īsteno uzņēmumu atbalstu dalībai kapitāla tirgos (šobrīd to regulē Ministru kabineta 2023.gada 17.oktobra noteikumi Nr.597 "Eiropas Savienības kohēzijas politikas programmas 2021.–2027. gadam 1.2.1. specifiskā atbalsta mērķa "Pētniecības un inovāciju kapacitātes stiprināšana un progresīvu tehnoloģiju ieviešana uzņēmumiem" 1.2.1.3. pasākuma "Uzņēmuma atbalsts dalībai kapitāla tirgos" īstenošanas noteikumi "). Pasākuma ietvaros komersants var pieteikties grantam līdz 200 000 EUR akciju iekļaušanai tirdzniecības vietā vai grantam līdz 120 000 EUR parāda vērtspapīru iekļaušanai tirdzniecības vietā. Komersanta projekta ietvaros publiskā finansējuma atbalsta intensitāte nepārsniedz 50%, līdz ar to tiek attiecināta puse no izmaksām, ja summa nepārsniedz granta maksimālo apmēru. Pasākuma ietvaros ir plānots ar grantiem atbalstīt 10 komersantus.

Vērtējot līdz šim paveikto kapitāla tirgus attīstības jomā, jāsecina, ka turpmākai kapitāla tirgus attīstībai ir nepieciešami mērķtiecīgi papildus stimuli, lai varētu sasniegt līdz šim izvirzīto mērķi 9% kapitalizāciju pret IKP. Vienlaikus, lai mērķorientēti izmantotu līdz šim izstrādātos atbalsta instrumentus, atbildīgajām institūcijām nepieciešams uzņēmumiem regulāri sniegt informāciju par piemērotākajiem atbalsta instrumentiem kapitalizācijas sekmēšanai.