

# MEDĪBU SAIMNIECĪBA LATVIJĀ

MEDĪJAMO DZĪVNIEKU POPULĀCIJAS UN KONTROLE  
MEDĪBAS UN DABAS AIZSARDZĪBA



- Meža dzīvnieku skaita regulēšana;
- Meža dzīvnieku nodarīto postījumu ierobežošana;
- Sadarbība ar valsts un pašvaldību institūcijām;
- ĀCM Latvijā un citās valstīs. Situācija ,risinājumi ,perspektīvas.(~1000ĀCM apstiprinātie gadījumi 2017g.)

# ĀCM uzliesmojums

- Kopā 2022. gadā konstatētas 878 ar mēri slimas mežacūkas. Kopā skarti 29 novadi un 193 pagasti.
- Informēt PVD par atrastajām beigtajām meža cūkām var zvanot uz tālruni 29394696.

# MEDĪBAS???

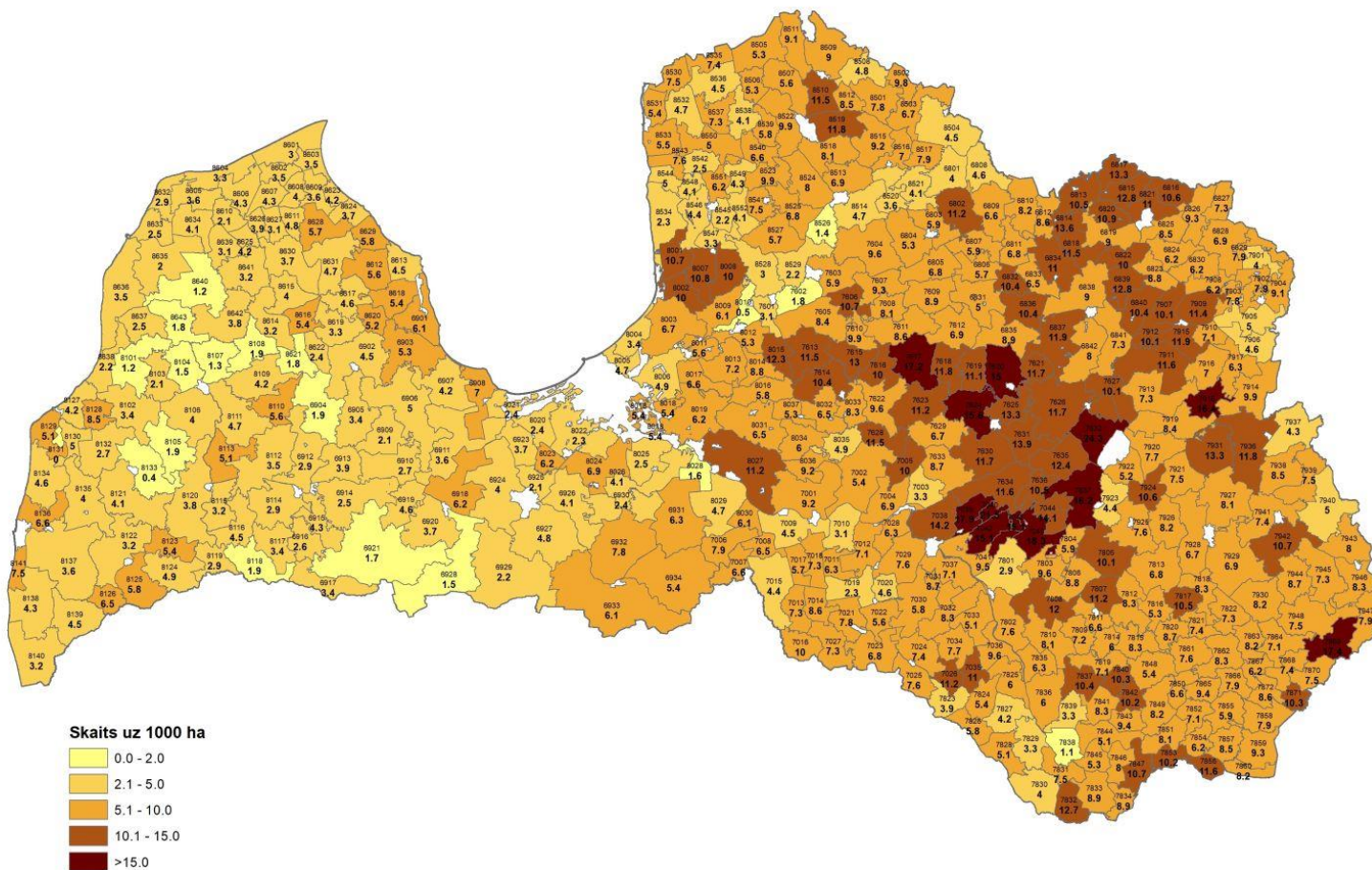
Medības ir vides apsaimniekošanas veids, kurš nodrošina medījamo sugu dzīvnieku populāciju stabilitāti ilgtermiņā, sabalansētu ar sabiedrības drošību, lauksaimniecības un mežsaimniecības attīstību !!!!!

	Sezona	Riests	Mazuļi	Met ragus	Atļauts medīt	Izņēmumi
Alnis	01.09.-31.12.	09	1-2	11-12	3000 J (v)/10-20 kal.(g)	01.09.-15.10. atļautas medības ar pieešanu diennakts tumsajā laikā
Staltbriedis	Govis 15.08.-31.01.	09	1	03-04	3000 J (v)/10-20 kal.(g)	01.09.-15.10. atļautas medības ar pieešanu diennakts tumsajā laikā
	Buļļi 01.09.-31.01.					
Stirna	Kazas 15.08.-30.11.	07-08	2, retāk 3	11	Nav ierobežojumu	
	Buki 01.06.-30.11.					
Meža cūka	visu gadu	11-12	6-8		3000 J (v)/10-20 kal.(g)	Makslīgie gasmus avoti, nakts redzamības tēmekļi, pusautomāti bez patronu skaita ierobežojuma
Vilks	15.07. - limita beigas, bet neilgāk 31.03.	01-02	6-8		Nav ierobežojumu	
Lūsis	01.12.-limita beigas, bet neilgāk 31.03.	02-03	2-3		Nav ierobežojumu	
Mednis	01.09.-31.12.	03- ½ 05			Nav ierobežojumu	
Rubenis	01.09.-31.12.	03-05			Nav ierobežojumu	

# PAŠREIZĒJAIS STĀVOKLIS

## ALNIS

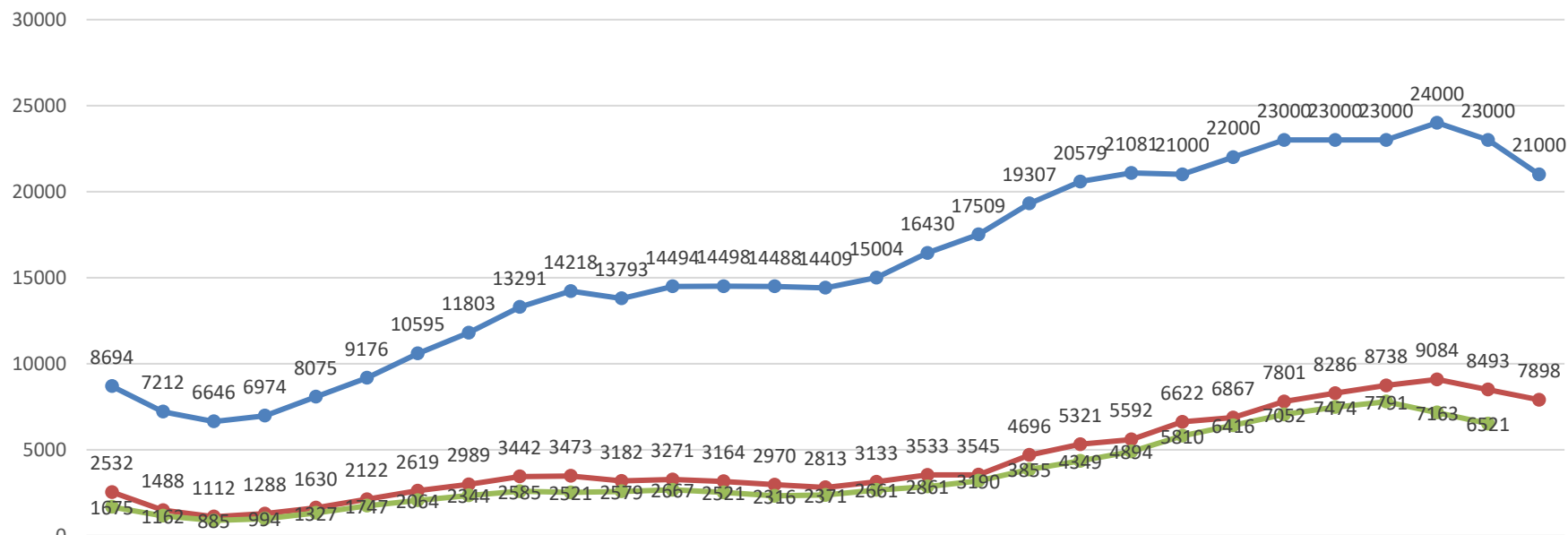
Uzskaitīto alpu blīvums  
dzīvnieku uzskaites vienībās 2022./2023. gada medību sezonā



# PAŠREIZĒJAIS STĀVOKLIS

## ALNIS

Aļņu (*Alces alces*) skaita dinamika Latvijā



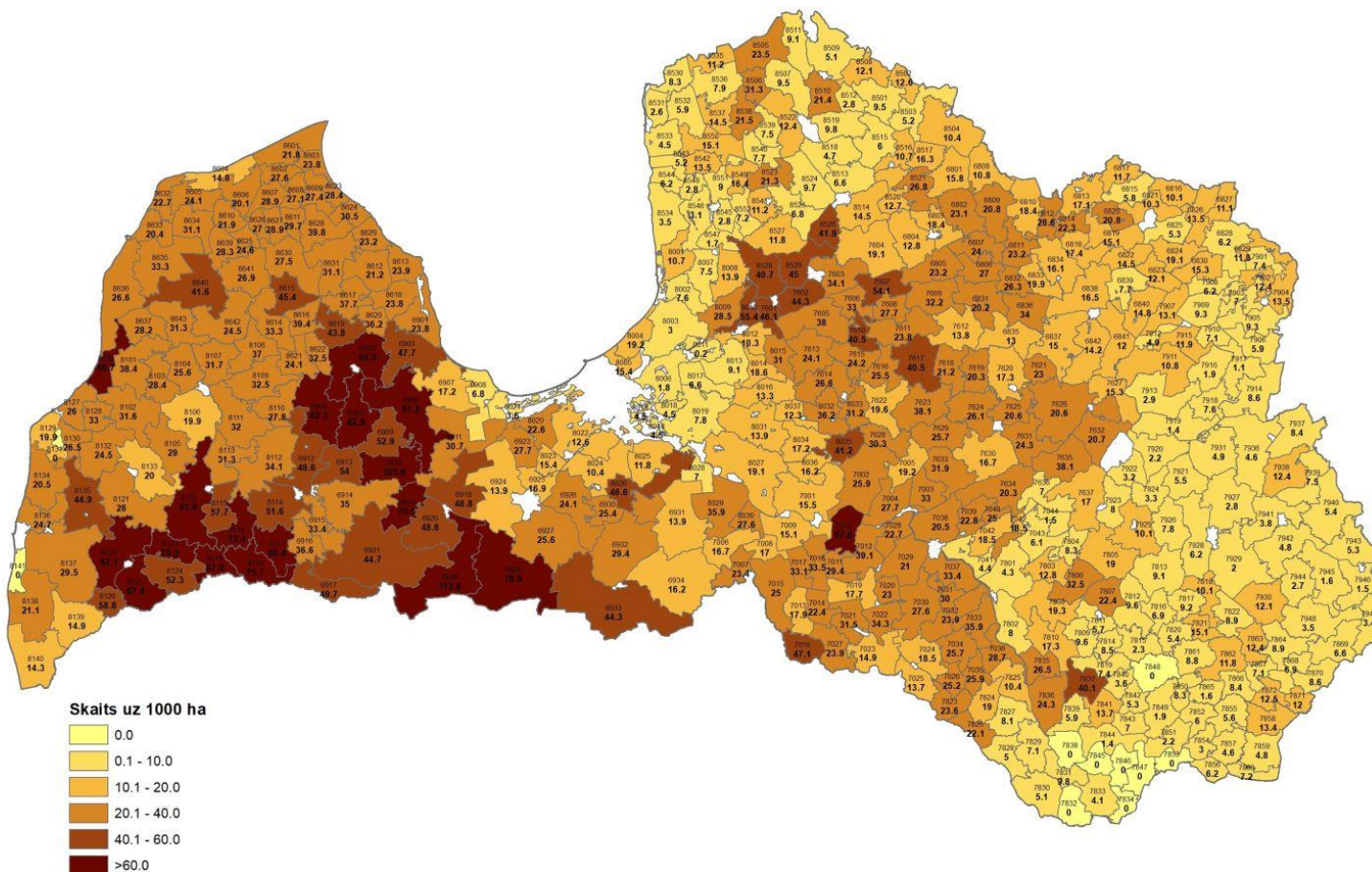
	1994	1995	1996	1997	1998	1999	2000	2001	2002	2003	2004	2005	2006	2007	2008	2009	2010	2011	2012	2013	2014	2015	2016	2017	2018	2019	2020	2021	2022
	/199	/199	/199	/199	/199	/200	/200	/200	/200	/200	/200	/200	/200	/200	/200	/201	/201	/201	/201	/201	/201	/201	/201	/201	/201	/202	/202	/202	/202
	5	6	7	8	9	0	1	2	3	4	5	6	7	8	9	0	1	2	3	4	5	6	7	8	9	0	1	2	3
Novērtēts	8694	7212	6646	6974	8075	9176	10595	11803	13291	14218	13793	14494	14498	14488	14409	15004	16430	17509	19307	20579	21081	21000	22000	23000	23000	23000	24000	23000	21000
Limits	2532	1488	1112	1288	1630	2122	2619	2989	3442	3473	3182	3271	3164	2970	2813	3133	3533	3545	4696	5321	5592	6622	6867	7801	8286	8738	9084	8493	7898
Nomedīts	1675	1162	885	994	1327	1747	2064	2344	2585	2521	2579	2667	2521	2316	2371	2661	2861	3190	3855	4349	4894	5810	6416	7052	7474	7791	7163	6521	



# PAŠREIZĒJAIS STĀVOKKLIS

## STALTBRIEDIS

Uzskaitīto staltbriežu blīvums  
dzīvnieku uzskaites vienībās 2022./2023 gada medību sezonā

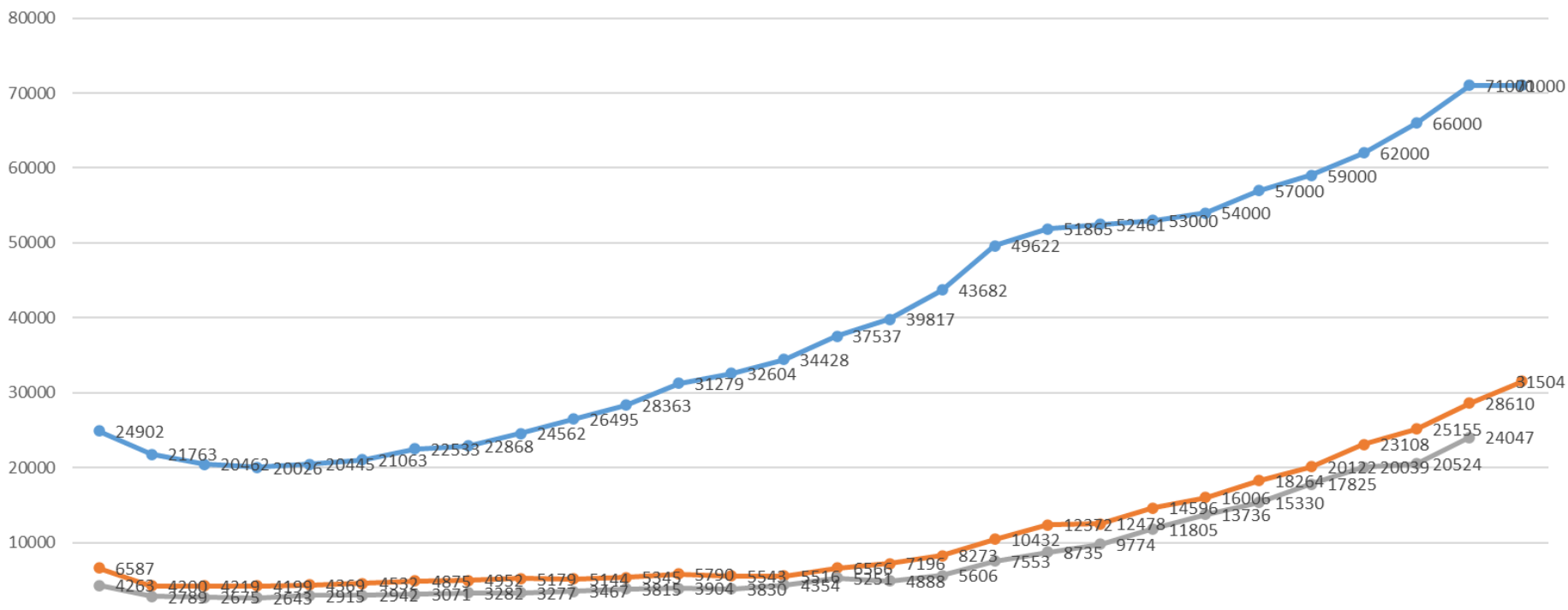




# PAŠREIZĒJAIS STĀVOKLIS

## STALTBRIEDIS

Staltbriežu (*Cervus elaphus*) skaita dinamika Latvijā

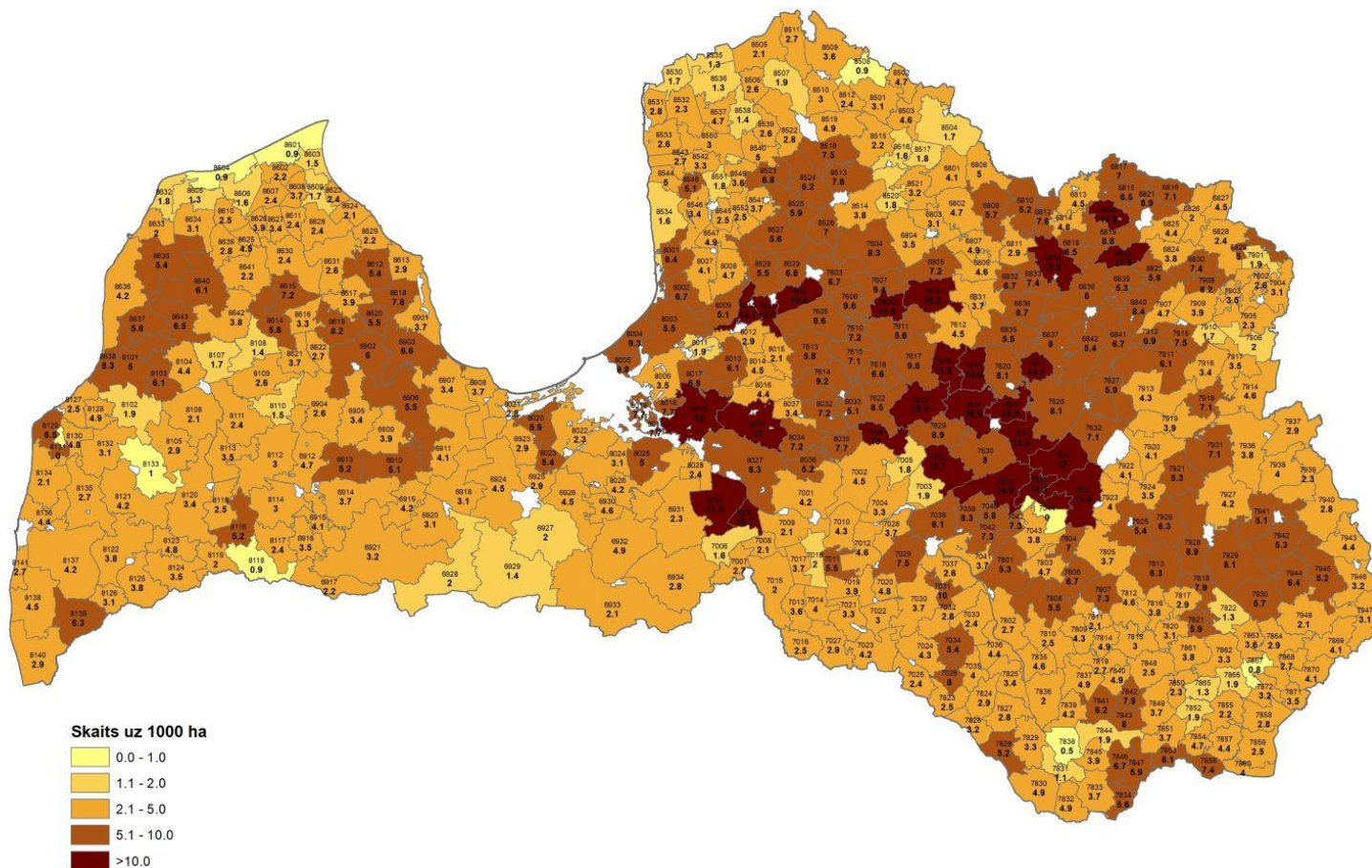


	1995/ 1996	1996/ 1997	1997/ 1998	1998/ 1999	1999/ 2000	2000/ 2001	2001/ 2002	2002/ 2003	2003/ 2004	2004/ 2005	2005/ 2006	2006/ 2007	2007/ 2008	2008/ 2009	2009/ 2010	2010/ 2011	2011/ 2012	2012/ 2013	2013/ 2014	2014/ 2015	2015/ 2016	2016/ 2017	2017/ 2018	2018/ 2019	2019/ 2020	2020/ 2021	2021/ 2022	2022/ 2023
Novērtēts	24902	21763	20462	20026	20445	21063	22533	22868	24562	26495	28363	31279	32604	34428	37537	39817	43682	49622	51865	52461	53000	54000	57000	59000	62000	66000	71000	71000
Limits	6587	4200	4219	4199	4369	4532	4875	4952	5179	5144	5345	5790	5543	5516	6566	7196	8273	10432	12372	12478	14596	16006	18264	20122	23108	25155	28610	31504
Nomedīts	4263	2789	2675	2643	2915	2942	3071	3282	3277	3467	3815	3904	3830	4354	5251	4888	5606	7553	8735	9774	11805	13736	15330	17825	20039	20524	24047	

# PAŠREIZĒJAIS STĀVOKLIS

## MEŽA CŪKA

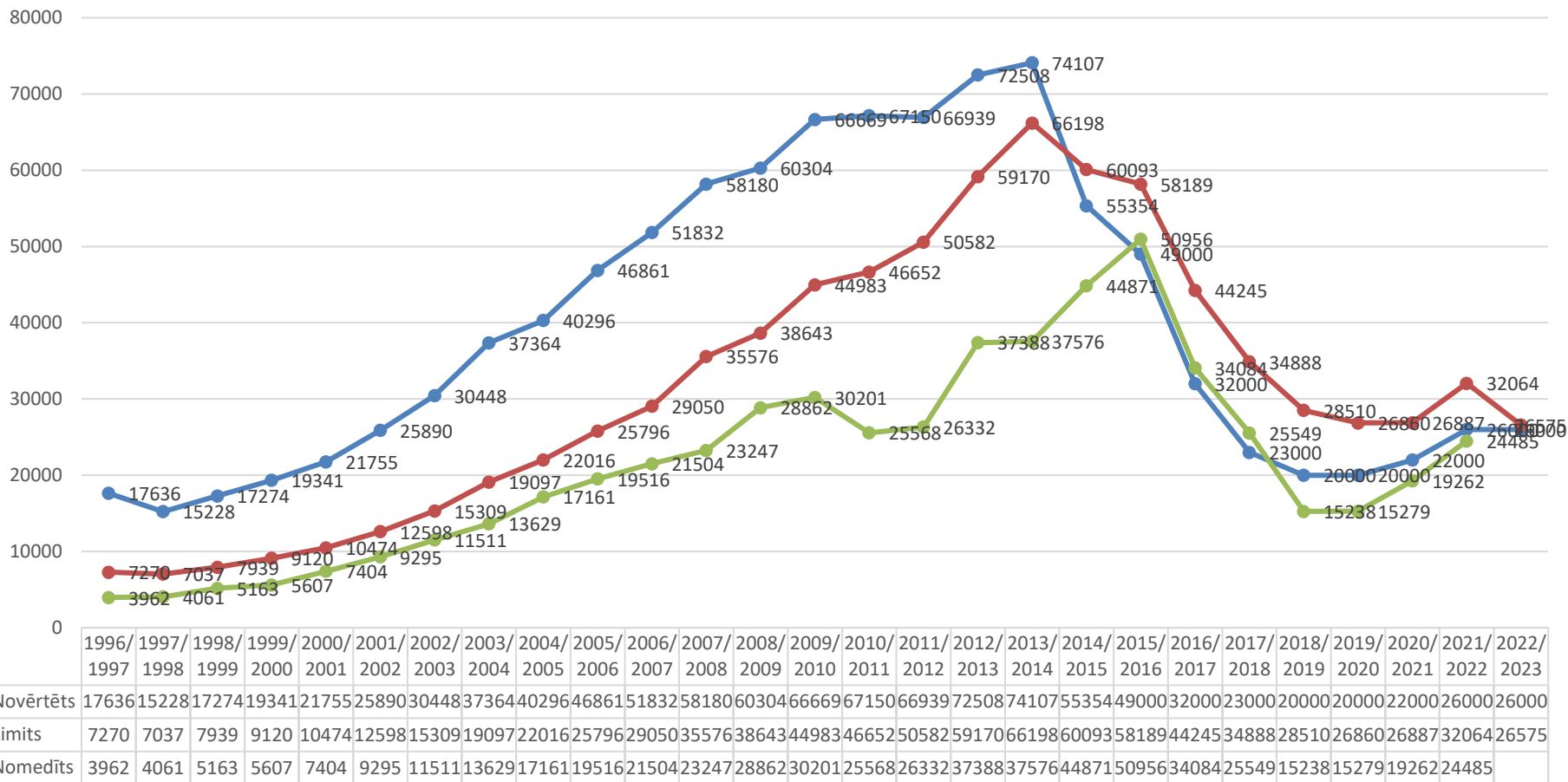
Uzskaitīto mežacūku blīvums  
dzīvnieku uzskaites vienībās 2022./2023. gada medību sezonā



# PAŠREIZĒJAIS STĀVOKLIS

## MEŽACŪKA

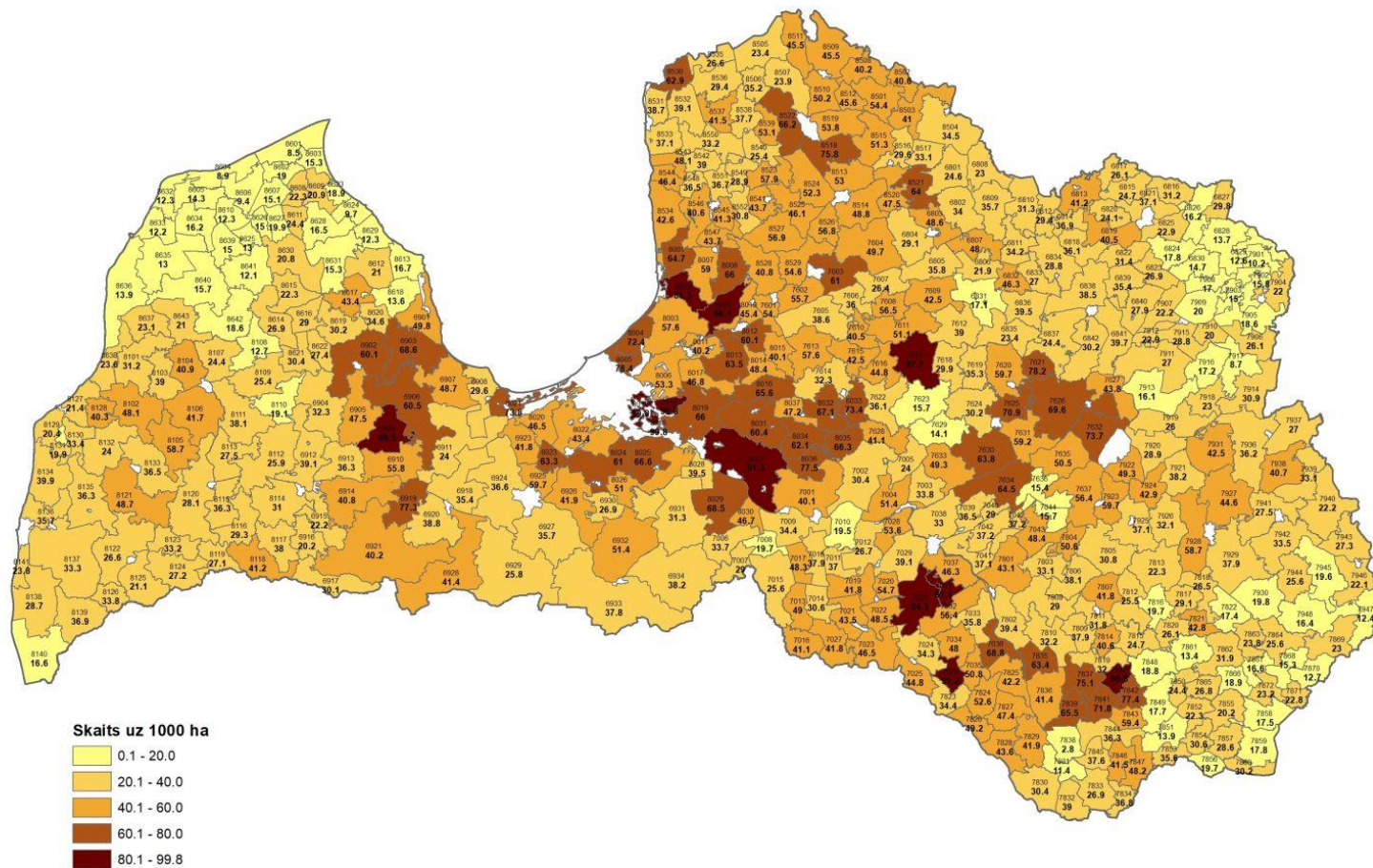
Mežacūku (Sus scrofa) skaita dinamika Latvijā



# PAŠREIZĒJAIS STĀVOKKLIS

## STIRNA

Uzskaitīto stirnu blīvums  
dzīvnieku uzskaites vienībās 2022./2023. gada medību sezonā

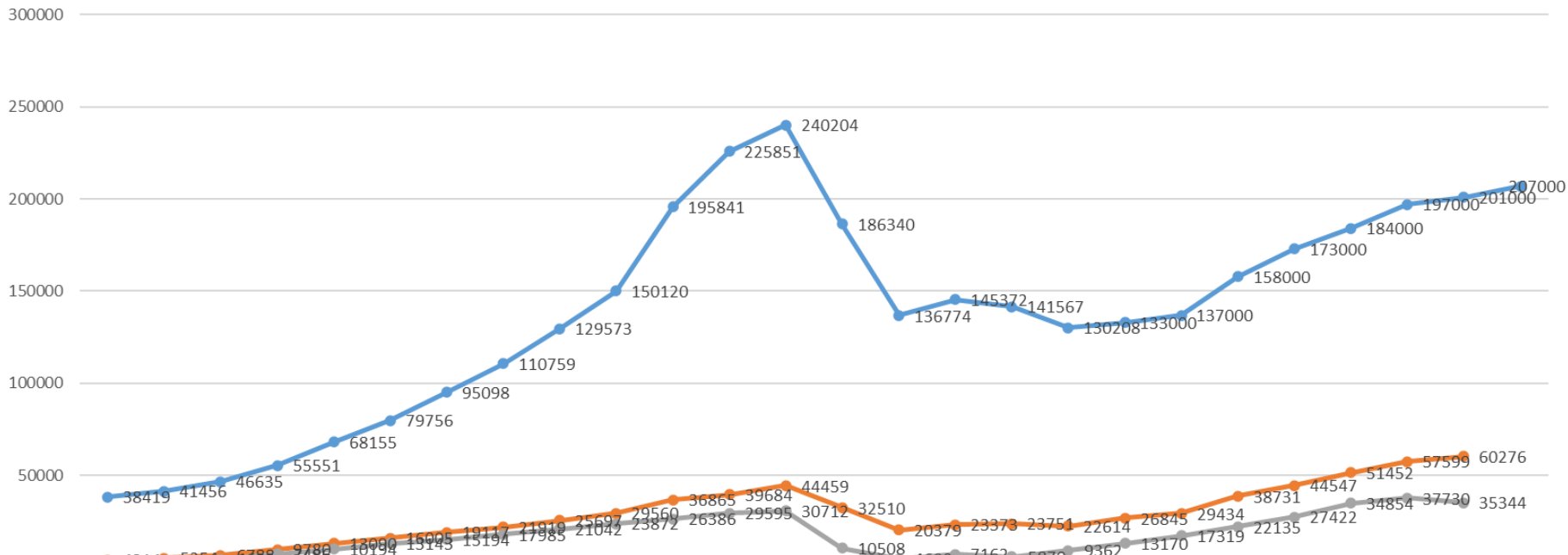




# PAŠREIZĒJAIS STĀVOKLIS

## STIRNA

Stirnu (*Capreolus capreolus*) skaita dinamika Latvijā

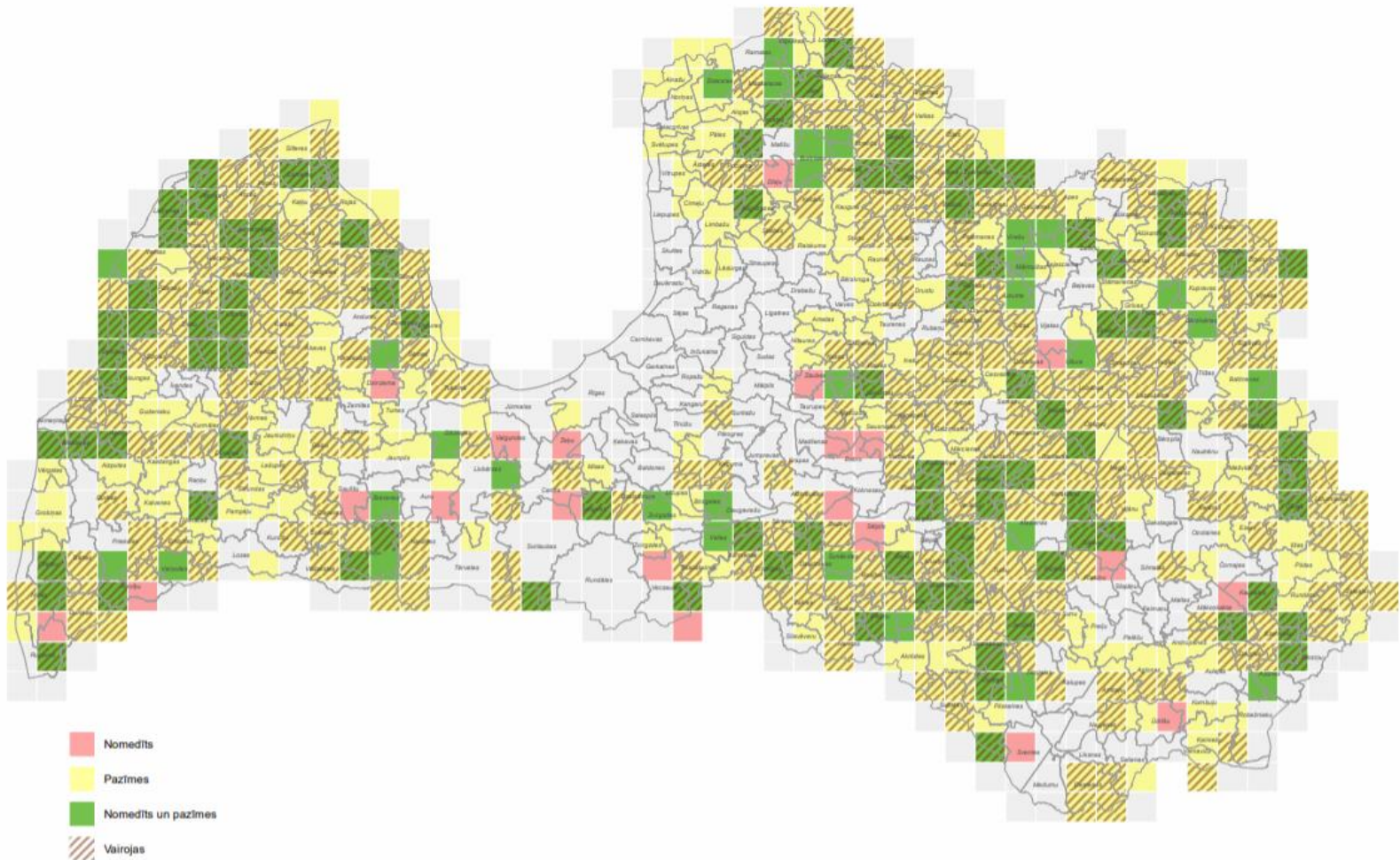


	1997/1	1998/1	1999/2	2000/2	2001/2	2002/2	2003/2	2004/2	2005/2	2006/2	2007/2	2008/2	2009/2	2010/2	2011/2	2012/2	2013/2	2014/2	2015/2	2016/2	2017/2	2018/2	2019/2	2020/2	2021/2	2022/2	2023/2
Novērtēts	38419	41456	46635	55551	68155	79756	95098	110759	129573	150120	195841	225851	240204	186340	136774	145372	141567	130208	133000	137000	158000	173000	184000	197000	201000	207000	
Limits	4214	5254	6788	9780	13090	16005	19117	21919	25697	29560	36865	39684	44459	32510	20379	23373	23751	22614	26845	29434	38731	44547	51452	57599	60276		
Nomedīts	2137	3536	4639	7486	10194	13143	15194	17985	21042	23872	26386	29595	30712	10508	4600	7162	5870	9362	13170	17319	22135	27422	34854	37730	35344		

# PAŠREIZĒJAIS STĀVOKLIS

## VILKS

2020./2021. gada medību sezonā konstatētās vilku pazīmes un nomedītie vilki



# PAŠREIZĒJAIS STĀVOKLIS

## VILKS

- 2022./2023. gada medību sezonā uz 19.10.2022 nomedīto vilku skaits – 193
- Valsts meža dienests šogad ir saņēmis jau 64 apstiprinātus ziņojumus par vilku uzbrukumiem, kuros cietuši 439 mājdzīvnieki.
- Salīdzinājumam – 2021. gadā tika saņemts 51 ziņojums par vilku uzbrukumiem, kuros cieta 182 mājdzīvnieki.



# POPULĀCIJAS NOVERTĒJUMS

## IETEKMĒJOŠIE FAKTORI

- Barības bāze
- Plēsēji
- Ceļu satiksmes negadījumi
- Faktiski nomedītie
- Slimības
- Dabiskā mirstība

# POPULĀCIJAS NOVERTĒJUMS

## RĀDĪTĀJI

- Postījumi
- Patērētais laiks uz nomedīto dzīvnieku

# POPULĀCIJAS NOVĒRTĒJUMS

## TRAUCĒJOŠIE FAKTORI

- Nomedīšanas apjomu noteikšana
- Izsniegtā limita izpilde
  1. Apjoms, elastība
  2. Dzimuma un vecuma struktūra
  3. Informācijas aprite
  4. Postījumi un civiltiesiskā atbildība
- Medību iecirkņu izveide



# **IEROČU APRITE**

- **Ieroču aprites likums**

**Spēkā no 2019. gada 10. aprīļa**

- **Ministru kabineta noteikumi Nr. 210**

**“Noteikumi par ieroču un munīcijas apriti”**

**Spēkā no 2019. gada 15. jūnija**

# PRIEKŠZINĀŠANAS

Vai **PĀRVADĀJOT MEDĪBU IEROCI**, ja tas ir iesaiņots, **TAJĀ VAR ATRASTIES MAGAZĪNA AR PATRONĀM?** (**stobrā patrona nav ielādēta**).

# NEDRĪKST, JO IEROCIS SKAITĪSIES PIELĀDĒTS.

34. Šaujameroci, tā maināmās būtiskās sastāvdaļas, munīciju vai lielas enerģijas pneimatisko ieroci fiziskā persona pārvadā iesaiņotu (ievietotu futrālī vai cita veida ieroču somā, vai citā speciālā iesaiņojumā), izlādētā veidā (bez munīcijas patrontelpā, ar nepielādētu magazīnu vai no ieroča izņemtu pielādētu magazīnu), nodrošinot tādus pārvadāšanas, glabāšanas un izmantošanas apstākļus, kas nepieļauj nejaušu šaujamerocā, munīcijas vai lielas enerģijas pneimatiskā ieroča nokļūšanu nepiederošas personas rokās. Pārvadājot un izmantojot šaujameroci un munīciju, līdz ir attiecīgā ieroča glabāšanas atļauja vai ieroča nēsāšanas atļauja.

M.K. Not.210. (Izviliums)



# PRIEKŠZINĀŠANAS

Kā definējas rīcība, Ja pārvietojoties automašīnā ar izlādētu, bet neiesaiņotu medību šaujamieroci tiek šķērsota zemes vienība, ar kuras īpašnieku nav noslēgts līgums par medību tiesību nodošanu?

# TĀS BŪS **NELIKUMĪGAS** MEDĪBAS.

- **Med. Likuma 24.p.** Par nelikumīgām medībām atzīst:
  - 2) atrašanos ar lietošanai sagatavotu šaujameroci vai medību rīku medību platībā bez saskaņojuma ar medību tiesību lietotāju.

# Ieroču glabāšana



# Ieroču glabāšana

21. Šaujāmieroču, to maināmo būtisko sastāvdaļu, šaujāmieroču sastāvdaļu, munīcijas vai lielas enerģijas pneimatisko ieroču glabāšanai paredzētā metāla seifa vai metāla skapja (metāla kastes) sienu biezums ir **vismaz 2,5 mm**. Cita materiāla speciāli šaujāmieroča glabāšanai paredzētais rūpnieciski ražotais seifs pēc izturības ir ekvivalents šādam metāla seifam vai metāla skapim (metāla kastei). Seifs vai metāla skapis (metāla kaste) ir aizslēdzams ar slēdzeni, kuru atslēgt var tikai ieroča īpašnieks. Ja seifs vai metāla skapis (metāla kaste) ir aprīkots ar mehānisko slēdzeni, tā atslēgas ir pieejamas tikai ieroča īpašniekam. Ja seifs vai metāla skapis (metāla kaste) ir mazāks par **1500 x 400 x 300 mm, to stiprina, savienojot ar grīdu vai sienu.**

M.K. Not.210. (Izvilums)

# Ieroču glabāšana

22. Medību vai sporta šaujamieroci un lielas enerģijas pneimatisko **ieroci glabā izlādētu** (patronu padošanas mehānismā (magazīnā vai cilindrā) un patrontelpā munīcija nav ielādēta). Pašaizsardzības šaujamieroci var glabāt kā medību un sporta ieroci vai ar pielādētu patronu padošanas mehānismu, nodrošinot, ka patrontelpā munīcija nav ielādēta. Medību un sporta garstobra–vītņstobra šaujamieroča **munīciju glabā** seifā vai metāla skapī (metāla kastē) **no ieroča atsevišķā slēdzamā nodalījumā vai atsevišķā seifā, vai metāla skapī** (metāla kastē).

M.K. Not.210. (Izvilcums)

# Ieroča īslaicīga glabāšana

25. Personām, kurām šaujāmieroči reģistrēti medībām, ir tiesības attiecīgi medību laikā (arī īslaicīgā pārtraukumā (līdz divām stundām) glabāt ieroci un munīciju **transportlīdzeklī**.

Arī īslaicīgas apstāšanās laikā (līdz divām stundām), kamēr pārvadā ieročus un munīciju no medībām, glabāt ieroci un munīciju **transportlīdzeklī**.

Ieročus un munīciju transportlīdzeklī novieto pēc iespējas drošākā vietā, **lai futrālis vai cits iesaiņojums, kurā ierocis un munīcija ievietota, nebūtu redzams no transportlīdzekļa ārpuses**, aizslēdz transportlīdzekļa durvis un bagāžas nodalījumu un ieslēdz trauksmes signalizācijas ierīci, nodrošinot apstākļus, kas nepieļauj nejaušu ieroča vai munīcijas nokļūšanu nepiederošas personas rokās.

# Ieroča īslaicīga glabāšana

24. Personām, kurām šaujarmiroči reģistrēti medībām, ir tiesības **medību laikā glabāt ieroci** un munīciju īpaši tam paredzētā telpā slēgtā seifā vai metāla skapī (metāla kastē), nodrošinot tādus glabāšanas apstākļus, kas nepieļauj nejaušu ieroča vai munīcijas nokļūšanu nepiederošas personas rokās.

M.K. Not.210. (Izvilums)



**Jaunami ieroču aprites likumā!**

Paldies par uzmanību!

