

# Sertifikācija Eiropas Savienības jaunās vides politikas un ģeopolitiskā apdraudējuma apstākļos



► 3rd March 2022 SUPPORT UKRAINE! BAN RUSSIAN AND BELORUSSIAN WOOD NOW! Joint statement of Ukrainian, Belarussian and European environmental and human rights NGOs

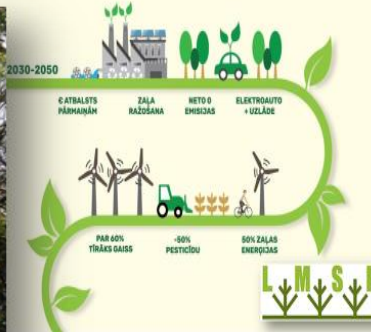


Latvijas Mežu sertifikācijas padomes stratēģija skaidriem un sasniedzamiem mērķiem

Laikā Eiropas Savienības un starptautiskā meža politikas būtiski attīstījusies. Meža un ar mežu saistīto nozaru atzīst ES zaļais kurss, Apvienoto Nāciju organizācijas attīstības mērķi, Parīzes līguma klimata pārmaiņu mazināšanas starptautiskas saistības un iniciatīvas. Mežu sertifikācijas padome (LMSP) uzskata, ka nākotnē mūsu pajadzētu kalpot par dokumentu (instrumentu) citu ar mežu saistītu dokumentu izstrādāšanai.



EIROPAS ZAĻĀ KURSA IESPĒJAS



atbilstoši: mežsaimniecība  
Zemkopības ministrija informē Ministru prezidentu par hieldrošai "Latvijas Mežu sertifikācijas padome" uzņemto atbildību.  
Ceturš Dienas ziņojuma pārvaldības departamenta vadītāja (ģenerālis\*) Līga Pevsbergas  
\* Dokumentu ir parakstīti ar drošu elektronisko parakstu  
Diena Žurnāls 67862000  
diena.zurnajam.gov.lv  
2022.03.03. 13:07



# Latvijas Meža programma 2024

## Semināra darba kārtība

- ▶ **10.00 – 10.20 Semināra ievads. Sertifikācija Eiropas Savienības jaunās vides politikas un ģeopolitiskā apdraudējuma apstākļos. LMSP priekšsēdētājs Māris Liopa**
- ▶ **10.20 – 10.50 Meža sertifikācijas aktualitātes, problēmas, to analīze, risinājumi. Ieskats ES Atmežošanas regulas (EUDR ) aspektos. BM Certification izpilddirektors Jānis Švirksts**
- ▶ **10.50 – 11.20 Nacionālais PEFC Meža apsaimniekošanas standarts Latvijai. PEFC sertifikācijas sistēmas piedāvātie risinājumi attiecībā uz ES Atmežošanas regulas ieviešanu – PEFC Latvija izpilddirektore Līga Jansone**
- ▶ **11.20 – 11.50 LVM sertifikācijas aktualitātes. Situācija un tuvākās nākotnes prognozes. - LVM Sertifikācijas vadītāja Inga Spalvēna**
- ▶ **11.50 – 12.15 Kafijas pauze**
- ▶ **12.15 – 12.45 SURE certification system, RED criteria. The most important aspect of compliance. BM Certification - UK Limited Managing Director Rafał Andruszkiewicz**
- ▶ **12.45 – 13.15 Jaunās oglekļa dioksīda piesaistes sertifikācijas sistēmas. Oglekļa piesaistes un emisiju samazināšanas darbības. Sertifikācija kūdras nozarē - Latvijas Nacionālā kūdras biedrības valdes priekšsēdētāja Dr. Ilze Ozola**
- ▶ **13.15 – 13.45 Paneldiskusija: Meža, kūdras un oglekļa sertifikācija un uzņēmumu attīstība, vieta tirgū, esošie sertifikāti, to nozīme realizācijā, noieta tirgi, nākotnes pieprasījums. – vada žurnālists Māris Ķirsons / Dienas Business, Zemeunvalsts.lv /**
- ▶ **14.00 – Semināra noslēgums**





## PAMATMĒRĶIS



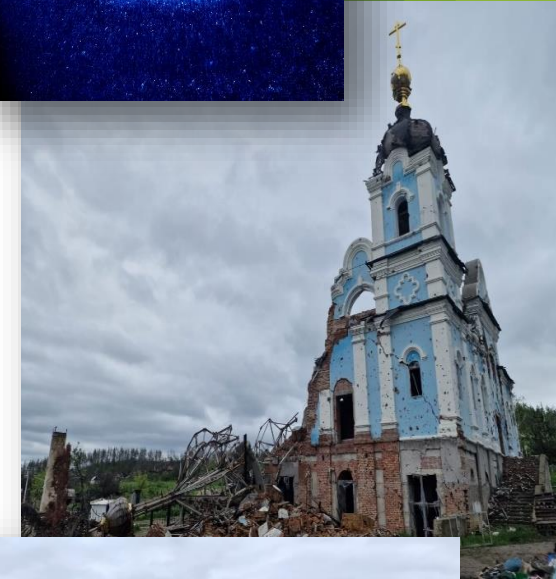
Veicināt atbildīgu mežu  
apsaimniekošanu un  
diskusijas par ilgtspējīgu  
mežsaimniecību - videi  
draudzīgu, sociāli  
labvēlīgu, ekonomiski  
pamatotu un mūsu  
Latvijai atbilstošu!



## «Ne katrā Eiropas valstī ir tik daudz mežu, cik Krievija jau iznīcinājusi Ukrainā»

- ▶ Ukrainas Vides aizsardzības un dabas resursu ministrija ir novērtējusi kara nodarīto kaitējumu dabai, zaudējumi (kaitējums) sasnieguši teju 1,9 triljonus grivnu
- ▶ 500 000 hektāru meža atrodas okupētajās teritorijās vai karadarbības zonā, ap 2,4 miljoniem hektāru meža ir atbrīvoti, bet tie ir jāatjauno.
- ▶ Desmit nacionālie parki, astoņi dabas rezervāti un divi biosfēras rezervāti ir okupēti. Kopumā karadarbība ir skārusi vienu piektdaļu Ukrainas aizsargājamo teritoriju. **Aptuveni 600 faunas un 750 floras sugām, tostarp Sarkanās grāmatas sugām, draud izzušana.**
- ▶ Rūpnieciski visattīstītākā Ukrainas daļa atrodas kara zonā. Okupanti sagrābuši 132 derīgo izrakteņu atradnes.
- ▶ Krievijas darbības ir izraisījušas papildu tiešas CO<sub>2</sub> emisijas atmosfērā, kas sasniedz aptuveni 33 miljonus tonnu. Karadarbības izraisīto ugunsgrēku (mežos, lauksaimniecības un citos objektos) rezultātā atmosfērā ir nonākušas vairāk nekā 23 milj. tonnu siltumnīcefekta gāzu.

Sākot no 2022.gada 24.februāra...





73% of the public forests are managed by the state forest enterprises that fall under the responsibility of the State Forest Resources Agency.

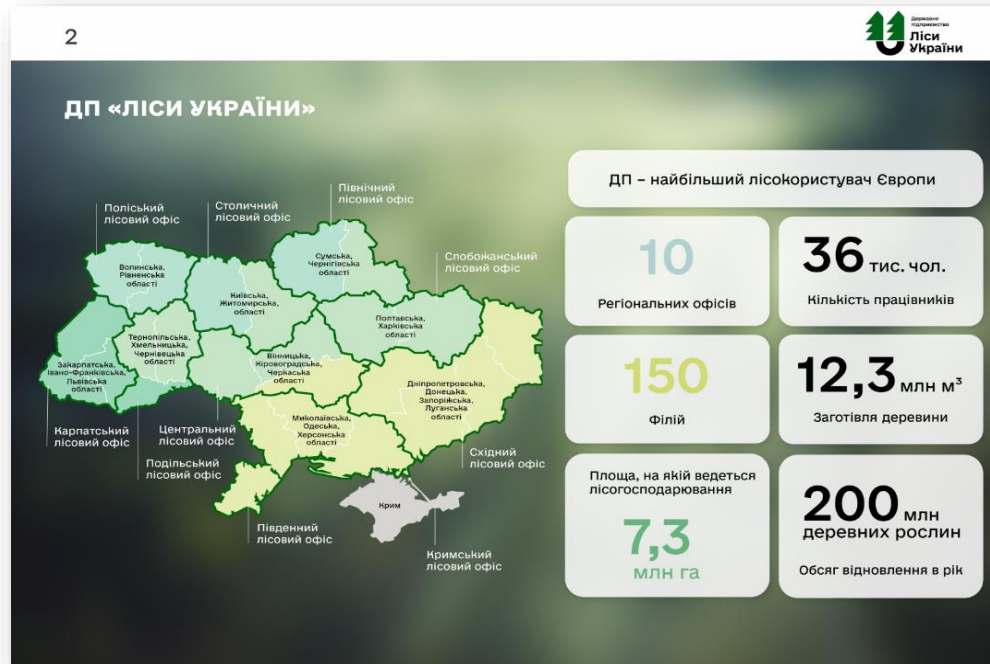
In 2021 was harvested 17,6M m3 - 9,2 mlj kbm lietkoksne

In 2022 was harvested 15,9M m3 - 7,2 mlj kbm lietkoksne

Around 60% of all harvested wood was FSC certified.

381 CoC certificates were valid on March 1, 2024.

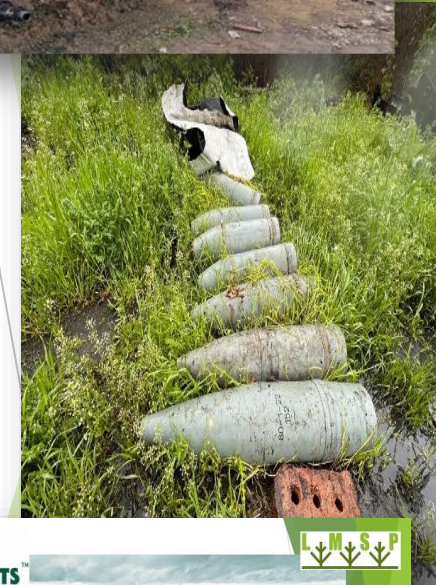
4,82 mio ha in 98 FMEs are FSC-certified as of March 1, 2024.





## Ģeopolitiskais konteksts un FSC sertifikācija

- ▶ FSC pārtrauca attiecības ar Krieviju un Baltkrieviju tikai 2023. gada aprīlī
- ▶ FSC paziņoja, ka attiecīgās sertifikācijas iestādes atceļ meža apsaimniekošanas sertifikātus Krievijā. Tas ir saistīts ar Assurance Services International (ASI) lēmumu pārtraukt FSC apliecināšanas darbību Krievijā.
- ▶ ASI lēmums stājās spēkā 2023. gada 1. maijā, un tas tiks atkārtoti izvērtēts, tiklīdz apstākļi atkal ļaus veikt apliecināšanu.
- ▶ Apturētie sertifikāti tiek anulēti pēc 12 mēnešu laikā, vēlākais 2023. gada 8. aprīlī.
- ▶ **Tomēr FSC nekavēs nevienu apņēmīgu organizāciju, kuras misija ir orientēta uz ieinteresētajām pusēm un kura cenšas izmantot tikpat stingras prasības, lai atbalstītu ilgtspējīgu mežu apsaimniekošanu.**
- ▶ FSC cer, ka Krievijā tiks ievērota ilgtspējīga mežu apsaimniekošanas prakse, un atbalstīs šādus centienus
- ▶ **FSC ir apņēmusies turpināt sadarbību ar FSC International biedriem Krievijā, meža īpašniekiem un organizācijām, kas atbalsta tās vērtības, un cer, ka dialoga uzturēšana ar šīm ieinteresētajām pusēm veicinās FSC sertifikācijas atgriešanos Krievijā.**





## RU dzīve pēc FSC ... « viss labi »

- ▶ 2022. gada 18. maijā tiešsaistē notika jaunās Krievijas brīvprātīgās meža sertifikācijas sistēmas "Meža standarts" prezentācija.
- ▶ «Meža standarta» sistēma ir balstīta uz starptautiski atzītām prasībām, balstās uz pieredzējušiem auditoriem un saglabā visus pārredzamības elementus, kas ir labi zināmi uzņēmumiem, kuri iepriekš strādāja saskaņā ar FSC standartiem, kas tagad apturējuši savu darbību Krievijā. Meža standarta sistēma ir saprotams instruments, lai saglabātu FSC vides un sociālos sasniegumus Krievijas mežos...»
- ▶ «Meža standartā» mēs saskatām nepieciešamo instrumentu, bez kura pēc FSC aiziešanas palika visi atbildīgie uzņēmumi. Mēs plānojam iekļaut «Meža standartu» piegādes ķēžu ilgtspējas prasībās...»
- ▶ **«Sertifikācija saskaņā ar jauno sistēmu uzņēmumiem, kas strādāja ar FSC, nebūs apgrūtināša, tostarp no finansiālā viedokļa... »**



## PEFC reakcija...

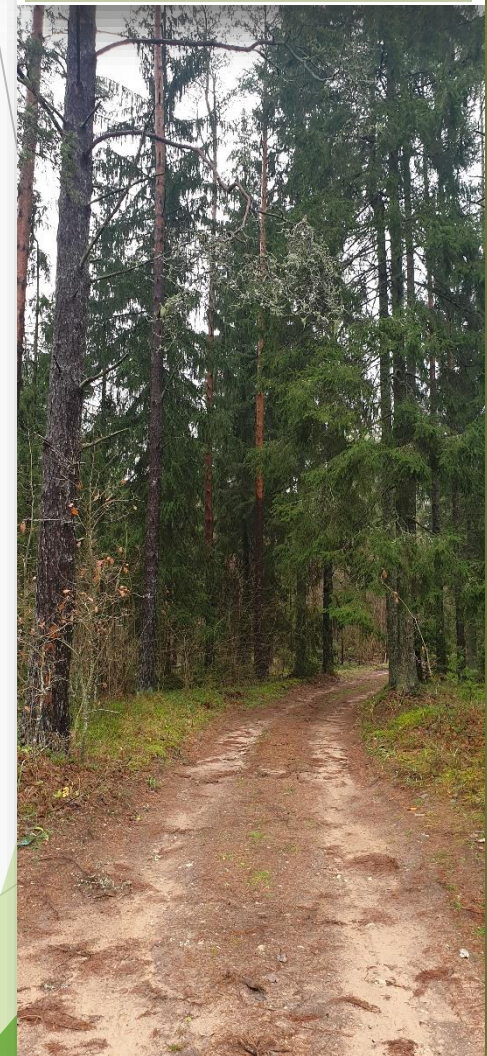
- ▶ **Visi kokmateriāli, kuru izcelsme ir Krievijā un Baltkrievijā, ir "konflikta kokmateriāli"**, tāpēc tos nevar izmantot PEFC sertificētos produktos jau 2022. gada 4. martā - precizēja PEFC International valde.
- ▶ Apturēšana stājas spēkā 2022. gada 11. augustā, un sākotnēji tā bija spēkā līdz 2022. gada 31. decembrim.
- ▶ Apturēšanas mērķis ir **saglabāt apstākļus veiksmīgai ilgtermiņa sadarbībai ar PEFC Krievija**, lai, ņemot vērā pašreizējo politisko situāciju, atbalstītu ilgtspējīgu mežu apsaimniekošanu Krievijas Federācijā.
- ▶ Sertifikāti, kas izsniegti saskaņā ar Krievijas Nacionālo brīvprātīgo meža sertifikācijas sistēmu (FCR), no 2022. gada 11. augusta vairs netiek atzīti PEFC. Tas attiecas gan uz meža apsaimniekošanas, gan uzraudzības ķēdes sertifikātiem.
- ▶ Sertificētajām organizācijām Krievijā ir aizliegts izmantot PEFC vērtējumus un PEFC marķējumu, un tās nevar pārdot materiālu kā PEFC sertificētu.





## SBP reakcija...

- ▶ SBP ir paudusi nosodījumu par iebrukumu Ukrainā.
- ▶ « Mēs joprojām esam nopietni nobažījušies par nepieņemamajām darbībām, kas vērstas pret šo valsti un tās iedzīvotājiem un kas ir pilnīgā pretrunā ar mūsu un mūsu ieinteresēto personu vērtībām. Mēs jau iepriekš esam brīdinājuši par to, kā šīs darbības un no tām izrietošās sankcijas attiecībā uz tirdzniecību un transporta darbību, kā arī finanšu sektora traucējumi ietekmēs SBP sertificētas biomasas piegādi un sertifikāciju no Krievijas un Baltkrievijas.»
- ▶ Pašreizējo apstākļu, jau uzsākto un gaidāmo galveno tehnisko un darbības partneru pakalpojumu atsaukšanas pasākumu kombinācija nozīmē, ka mēs nevaram nodrošināt Krievijas un Baltkrievijas izcelsmes SBP sertificētas biomasas sertifikācijas integritāti un nepārtrauktību.
- ▶ **Tāpēc SBP paziņo par SBP sertifikātu apturēšanu Krievijā un Baltkrievijā no 2022. gada 8. aprīļa.**
- ▶ Tas nozīmē, ka, stājoties spēkā apturēšanai, Krievijā un Baltkrievijā vairs nevarēs iegūt koksnes biomasu ar SBP sertifikātu.



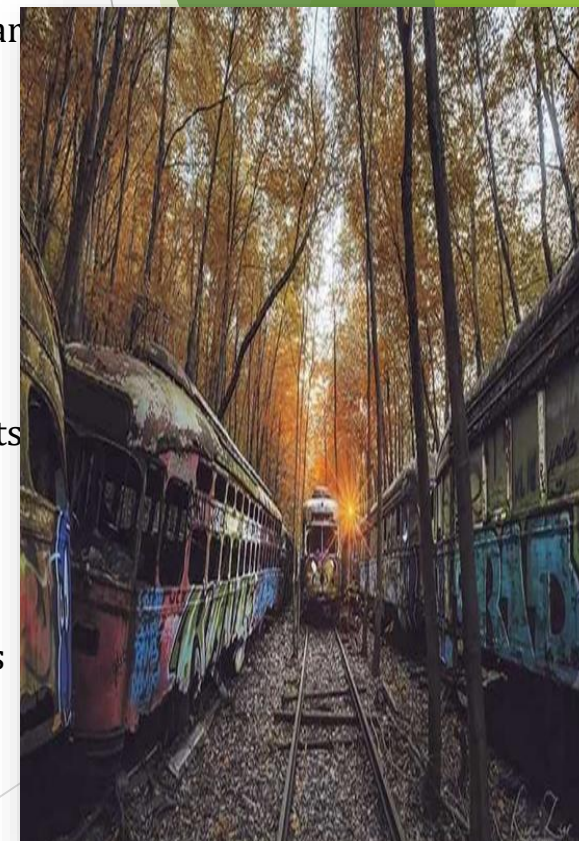
# Peripētijas FSC FM Standartu apstiprināšanā arī kaimiņos:



## Informācija no Polijas meža nozares kolēģiem par situāciju ar FSC

1. Polijas kokapstrādes nozare saprata, ka FSC vēlas iegūt ekonomiska rakstura - nereti sensitīvu - informāciju par ražošanas procesiem, kas nopietnas konkurences apstākļos nav pieņemami. Turklāt nozare saprata, ka jaunā ES politika ierobežo koksnes piegādi tirgū.
2. Jaunais FSC standarts Polijai, kā sagatavošanu pabeidza 2021. gadā, tika noraidīts, FSC Polijai gatavo citu standartu, kas līdzīgi iepriekšējam ierobežos piekļuvi kokmateriāliem.
3. Polijas kokrūpniecības nozare, jo īpaši mēbeļu ražotāji, nepacietīgi gaida FSC sertifikācijas sistēmas atjaunošanu valsts mežos. Tā ir viena no divām Polijā izmantotajām meža apsaimniekošanas sertifikācijas sistēmām, kas papildus apliecina, ka koksne ir iegūta ilgtspējīgi. Pašlaik FSC marķējumu var izmantot četras valsts mežu reģionālās direkcijas. Tajā pašā laikā otrās sistēmas – PEFC – sertifikāts ir pieejams visām 17 direkcijām.
4. Līgums par FSC sertifikāta izmantošanu Ščecinas un Katovices reģionālajās direkcijās ir pārtraukts.
5. Valsts mežu uzņēmējdarbības un sociālā vide sagaida, ka FSC sertifikāts kā prioritāte tiks atjaunots Bjalistokas reģionālajā direkcijā.

Par Bjalistokas reģionālo direkciju: problēma ir lielāka, jo šī struktūrvienība faktiski ir pārtraukusi spēkā esošo līgumu, kas zaudēja spēku 2023. gada 31. decembrī. Tas nozīmē, ka sertifikāta atjaunošana ir jāsāk no jauna, kas prasīs zināmu laiku. Polijas valsts meži meklē iespēju noslēgt līgumu ar *FSC International*, kas piešķir sertifikātu uz partnerības pamata





## Pastāv iespēja, ka Igaunijā valsts mežos FSC standarts netiks piemērots

- ▶ Lielākā daļa Igaunijas kokrūpniecības uzņēmumu, kas ražo mēbeles un citas augstas pievienotās vērtības preces, eksporta tirgos izmanto FSC sertifikātu
- ▶ Nozīmīgs skaits Igaunijas kokrūpniecības uzņēmumu ir sertificēti FSC sistēmā, – tāpat kā visi valsts meži, kas veido pusi no meža zemes, arī privātās meža platības, vairāk nekā 200 000 hektāru, ir sertificētas FSC.
- ▶ Igaunija izmanto pagaidu FSC standartu - kopš 2016. gada nav panākta vienošanās par vietējā Nacionālā standarta redakciju.
- ▶ Valsts meža apsaimniekošanas centrs (RMK) piedāvāto risinājumu ir atzinis par nepieņemamu. Standartā ir iekļauts punkts par pamatiedzīvotājiem Igaunijā, jo **igauņu etniskās grupas piederīgie Dienvidigaunijā – seti un viru – ir pasludinājuši sevi par pamatiedzīvotājiem.**
- ▶ Igaunijas Republikas oficiālā nostāja ir: saskaņā ar ANO “Deklarāciju par pamatiedzīvotājiem” Igaunijā nav pamatiedzīvotāju\*. Šī iemesla dēļ **nav atbalstītāma pamatiedzīvotāju jēdziena iekļaušana Igaunijas FSC standartā.**
- ▶ «Esam skaidri pateikuši, ja šāda prasība tiks iekļauta standartā un ja tas, tomēr, tiks apstiprināts, RMK atteiksies no FSC sertifikācijas. Par to paziņojuši arī saviem sadarbības partneriem . Tā ir ļoti principiāla diskusija» – RMK uzsver
- ▶ RMK neuzskata, ka FSC sertifikāta zaudēšana Igaunijā būtu liela problēma. Tiktu ieviests aptuveni gadu ilgs pārejas periods. Tā vietā ražotāji varētu sākt izmantot ar FSC konkurējošo PEFC sertifikātu. RMK to izmanto paralēli FSC sertifikātam jau kopš 2010. gada.
- ▶ **Plānots, ka FSC Igaunijas standarta galīgo redakciju varētu pieņemt maijā.**

\* ANO izpratnē: Pamatiedzīvotāji ir unikālu kultūru mantinieki un praktizētāji, kas īsteno īpašu attieksmi pret cilvēkiem un vidi. Tās (šīs kultūras) ir saglabājušas sociālās, kultūras, ekonomiskās un politiskās iezīmes, kas atšķiras no dominējošās sabiedrības, kurās tās dzīvo, iezīmēm. Neraugoties uz kultūras atšķirībām, pamatiedzīvotājiem visā pasaulē ir kopīgas problēmas, kas saistītas ar viņu kā atšķirīgu tautu tiesību aizsardzību.





**No 2024. gada valsts mežu apsaimniekotājs a/s Latvijas valsts meži (LVM) atsakās no dubultās meža apsaimniekošanas sertifikācijas un darbosies tikai vienā brīvprātīgās sertifikācijas sistēmā – PEFC**

Latvijas valsts mežu apsaimniekotājs līdz šim 12 gadus ir uzturējis dubulto meža apsaimniekošanas un koksnes piegādes ķēdes sertifikāciju — pēc FSC (Forest Stewardship Council) un PEFC (Programme for the Endorsement of Forest Certification).

**Pēc PEFC sistēmas Latvijā ir sertificēti aptuveni 1,75 milj. ha mežu platības valstī, bet pēc FSC sistēmas ir sertificēti bija 1.2 milj. ha.**

FSC Latvijas nacionālā standarta izstrāde jau vairākus gadus ir apturēta.

*«Ir dīvaini, ja sertifikācijai piedāvā standartu, kurš nav atbilstoši pielāgots Latvijas klimatiskajiem un mežu augšanas un mežsaimniecības apstākļiem, kā arī tradīcijām, bet vairāk atbilst kādas ģeogrāfiski un klimatiski atšķirīgas citas teritorijas situācijai»*

**FSC piedāvātajā pagaidu standartā ir ietverti starptautiskie indikatori, kuri nav pielāgoti ne tikai Latvijas situācijai, bet arī zinātnieku pētījumiem, atzinumiem un arī tradīcijām.**

*«Ir iekļauti indikatori, par kuriem vispār Latvijā nav bijis pat diskusiju FSC Latvijas nacionālā standarta izstrādes procesā, kā arī ir vairāki indikatori kuri nav skaidri interpretējami, kas savukārt rada riskus šī standarta piemērošanas brīdī»*



## Meži un Eiropas Savienības «jaunā politika»

Eiropas Savienība nav izvirzījusi konkrētus mērķus vai mērķrādītājus mežu biodaudzveidībai vai to veselības stāvoklim. Tomēr uz mežiem attiecas arī šādi vispārīgi mērķi:

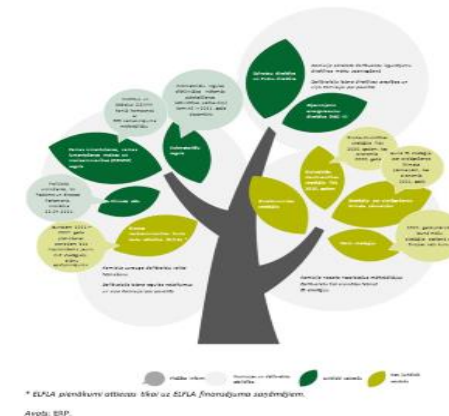
1. Dzīvotņu direktīvas un Putnu direktīvas<sup>7</sup> mērķis ir Kopienas interesēs saglabāt vai atjaunot dabisko dzīvotņu, savvaļas faunas un floras sugu aizsardzību labvēlīgā saglabāšanas stāvoklī un aizsargāt visas savvaļas putnu sugas, kas ir sastopamas dabā ES. Aptuveni 50 % no *Natura 2000* teritorijām ir meži.

2. Saskaņā ar ES pienākumiem, kuri noteikti ANO Konvencijā par bioloģisko daudzveidību, ES bioloģiskās daudzveidības stratēģijas līdz 2020. gadam mērķis bija apturēt biodaudzveidības izzušanu un ekosistēmu pakalpojumu degradāciju Eiropas Savienībā un atjaunot tos, ciktāl reāli iespējams, vienlaikus palielinot ES ieguldījumu, lai novērstu biodaudzveidības izzušanu visā pasaulē.

3. Dalībvalstīm līdz 2030. gadam nodrošināt, ka neviena aizsargājamā biotopa un sugas saglabāšanās tendences un stāvoklis nepasliktinās. **Turklāt dalībvalstīm būs jānodrošina, ka vismaz 30 % sugu un biotopu, kuru stāvoklis patlaban nav labvēlīgs, nonāk labvēlīgā stāvoklī vai uzrāda ļoti pārliecinošu virzību uz to.** Stratēģijas mērķis ir arī noteikt, kartēt, uzraudzīt un stingri aizsargāt visus atlikušos ES pirmatnējos un vecos mežus.

**BET: ...Pārbaudītie mežsaimniecības pasākumi neizmantoja iespējas būtiski veicināt biodaudzveidību un cīnīties ar klimata pārmaiņām...**

Galvenie ES instrumenti, ar kuriem risina mežu biodaudzveidības un klimata pārmaiņu problēmas



Kuras politikas jomas ietekmē ES mežus?





Lasiet Latvijas Meža un saistīto nozaru portālu visai sabiedrībai 2024.gadā un turpmāk!

<https://www.zemeunvalsts.lv/meza-nozare-aizas-prieksa>

